



รายงานวิจัยสถาบัน

เรื่อง

รายงานผลการวิเคราะห์และเปรียบเทียบการติดตามและประเมินผลการ
ดำเนินงาน ประจำปีงบประมาณ พ.ศ. 2558-2559
ของสำนักศิลปะและวัฒนธรรม

ศรีสองรัก สารีสังข์

งานวิจัยสถาบันฉบับนี้ได้รับทุนอุดหนุนวิจัยจากมหาวิทยาลัยราชภัฏพิบูลสงคราม
ประจำปีงบประมาณ 2560

บทคัดย่อ

การจัดทำรายงานการวิเคราะห์และเปรียบเทียบการติดตามและประเมินผลการดำเนินงาน ประจำปีงบประมาณ พ.ศ. 2558-2559 ของสำนักศิลปะและวัฒนธรรม เพื่อให้การดำเนินโครงการเป็นไปตามแผนที่กำหนดไว้ มีการใช้ทรัพยากรได้เต็มที่ คุ่มค่า ประหยัด และการบริหารโครงการเป็นไปอย่างมีประสิทธิภาพ ทำให้ทราบถึงปัญหา อุปสรรค ในการดำเนินงาน แนวทางแก้ไข ปรับปรุง ปัจจัยนำเข้าและกิจกรรมต่างๆในการสนับสนุนโครงการให้บรรลุผล และวิเคราะห์ผลการดำเนินงานของหน่วยงาน ผลการดำเนินงาน/โครงการระดับมหาวิทยาลัย วิเคราะห์กลุ่มเป้าหมาย ลักษณะงาน/โครงการ แหล่งข้อมูล คือ ข้อมูลที่ได้จากการรายงานผลการดำเนินงาน/โครงการปีพ.ศ.2558 จำนวน 21 โครงการ และปีพ.ศ.2559 จำนวน 18 โครงการ ซึ่งข้อมูลที่ได้มาจากการวิเคราะห์ โดยนำข้อมูลที่ได้มาวิเคราะห์ข้อมูลหาค่าความถี่ ร้อยละ เปรียบเทียบผลการติดตามและประเมินผลดำเนินงาน ผลการวิจัยพบว่า

1. ผลการติดตามและประเมินผลการดำเนินงานของสำนักศิลปะและวัฒนธรรม มหาวิทยาลัยราชภัฏพิบูลสงครามประจำปีงบประมาณ 2559 โครงการระดับมหาวิทยาลัยตามแผนปฏิบัติการที่มีการดำเนินการจำนวนทั้งสิ้น 18 โครงการ จำแนกเป็นโครงการตามภารกิจ 42 โครงการ(คิดเป็นร้อยละ 73.68) และโครงการตามยุทธศาสตร์มหาวิทยาลัย 15 โครงการ(คิดเป็นร้อยละ 26.31)

โครงการระดับมหาวิทยาลัยตามภารกิจ จำนวน 18 โครงการ บรรลุวัตถุประสงค์ จำนวน 15 โครงการ (คิดเป็นร้อยละ 83.33) ไม่บรรลุวัตถุประสงค์ จำนวน 3 โครงการ (โครงการ คิดเป็นร้อยละ 16.67) งบประมาณของงาน/โครงการทั้งหมดจำนวน 3,010,000.00 บาท มีผลการเบิกจ่าย จำนวน 2,167,199.32 คิดเป็นร้อยละ 72.00

2. ผลการเปรียบเทียบผลการติดตามและประเมินผลดำเนินงานของสำนักศิลปะและวัฒนธรรม มหาวิทยาลัยราชภัฏพิบูลสงครามประจำปีงบประมาณ พ.ศ. 2558 กับประจำปีงบประมาณ พ.ศ. 2559 ผลการดำเนินงานภาพรวมมีแนวโน้มบรรลุวัตถุประสงค์ลดลง จากร้อยละ 90.47 ลดลงเป็นร้อยละ 83.33

เมื่อพิจารณาผลการดำเนินงานตามแผนปฏิบัติการของสำนักศิลปะและวัฒนธรรม มหาวิทยาลัยราชภัฏพิบูลสงคราม ตามประเด็นยุทธศาสตร์ มีผลเปรียบเทียบการดำเนินงาน ดังนี้

ประเด็นยุทธศาสตร์ที่ 1 : ยกระดับการผลิตบัณฑิตให้มีคุณธรรม คุณภาพและพัฒนาการผลิตครูสู่ความเป็นเลิศ พบว่า ผลการดำเนินงานภาพรวมบรรลุวัตถุประสงค์ คิดเป็นร้อยละ 100.00

ประเด็นยุทธศาสตร์ที่ 2 : ปฏิรูปการวิจัยและการบริการวิชาการของมหาวิทยาลัยโดยใช้แนวทางตามพระราชดำริ พบว่า ผลการดำเนินงานภาพรวมบรรลุวัตถุประสงค์ คิดเป็นร้อยละ 100.00

ประเด็นยุทธศาสตร์ที่ 3 : ยกระดับทะนุบำรุงงานด้านศิลปะและวัฒนธรรมภาคเหนือตอนล่างพบว่า ผลการดำเนินงานภาพรวมมีแนวโน้มบรรลุวัตถุประสงค์น้อยลง จากร้อยละ 100.00 เป็นร้อยละ 84.61

ประเด็นยุทธศาสตร์ที่ 4 : เพิ่มประสิทธิภาพด้านการบริหารจัดการตามหลักธรรมาภิบาลเพื่อพัฒนาองค์การอย่างยั่งยืน พบว่า ผลการดำเนินงานภาพรวมมีแนวโน้มบรรลุวัตถุประสงค์มากขึ้น จากร้อยละ 50.00 เป็นร้อยละ 75.00

กิตติกรรมประกาศ

วิจัยฉบับนี้สำเร็จลุล่วงได้ด้วยความร่วมมือจากคณะกรรมการติดตามและประเมินผล และผศ.ดร.ผ่อง
ลักษณ์ จิตต์การุญ ที่ให้ความกรุณาแนวทางการติดตามและประเมินผลรวมถึงข้อเสนอแนะ จนทำให้วิจัย
สถาบันฉบับนี้เสร็จสมบูรณ์ได้ ผู้วิจัยขอขอบคุณเป็นอย่างสูงไว้ ณ ที่นี้

ขอขอบพระคุณกองนโยบายและแผน มหาวิทยาลัยราชภัฏพิบูลสงคราม สำหรับทุนอุดหนุนการทำ
วิจัยประจำปี 2560 และให้ความรู้ให้คำแนะนำทั้งกำลังใจ

ขอขอบพระคุณผู้บริหาร คณาจารย์ บุคลากรที่เกี่ยวข้อง รวมถึงผู้ช่วยศาสตราจารย์ ดร.ชุมพล เสม
พันธ์ บผู้อำนวยการสำนักศิลปะและวัฒนธรรม ที่ให้ความอนุเคราะห์ และให้ความร่วมมือเป็นอย่างดีในการ
เก็บข้อมูล และให้โอกาสในการจัดทำรายงานวิจัยสถาบันฉบับนี้

คุณค่า และประโยชน์อันใดพึงมีจากงานวิจัยสถาบันฉบับนี้ ขอน้อมนำคุณค่าและประโยชน์อันนั้น
กลับมาเป็นเครื่องบูชา และผู้วิจัยขออุทิศแต่บิดา มารดา บุรพาอาจารย์ และผู้มีพระคุณทุกๆ ท่าน ที่เป็น
กำลังใจและสนับสนุนให้ประสบผลสำเร็จลุล่วงได้ด้วยดี

นางสาวศรีสองรัก สารีสังข์

สารบัญ

	หน้า
บทคัดย่อ	ก
กิตติกรรมประกาศ	ข
สารบัญ	ค
สารบัญตาราง	จ
สารบัญภาพ	ฉ
บทที่	
1 บทนำ	
ความเป็นมาและความสำคัญของปัญหา	1
คำถามที่ใช้ในการวิจัย	1
วัตถุประสงค์ของการวิจัย	2
ขอบเขตของการวิจัย	2
นิยามศัพท์ที่ใช้ในการวิจัย	2
ประโยชน์ที่คาดว่าจะได้รับ	3
2 เอกสารและงานวิจัยที่เกี่ยวข้อง	
วิสัยทัศน์ พันธกิจ ของสำนักศิลปะและวัฒนธรรม	4
ประเด็นยุทธศาสตร์ เป้าประสงค์ กลยุทธ์และตัวชี้วัดของแผนปฏิบัติการประจำปี ของสำนักศิลปะและวัฒนธรรม	4
แนวทางและหลักเกณฑ์การติดตามและประเมินผลประจำปีงบประมาณ พ.ศ. 2558 และปีงบประมาณ พ.ศ. 2559	5
แนวคิด และทฤษฎีที่เกี่ยวข้องกับการติดตามและประเมินผล งานวิจัยที่เกี่ยวข้อง	6 13
3 วิธีดำเนินการวิจัย	
แหล่งข้อมูล	15
เครื่องมือที่ใช้ในการวิจัย	15
การเก็บรวบรวมข้อมูล	16
การวิเคราะห์ข้อมูล/สถิติที่ใช้	16

4 ผลการวิเคราะห์ข้อมูล	
ตอนที่ 1 สรุปผลการติดตามและประเมินผลการดำเนินงานของหน่วยงาน	17
ตอนที่ 2 สรุปผลการติดตามและประเมินผลการดำเนินงานของหน่วยงาน จำแนกตามประเด็นยุทธศาสตร์	19
ตอนที่ 3 สรุปผลการติดตามและประเมินผลการดำเนินงานของหน่วยงาน จำแนกตามงาน/โครงการระดับมหาวิทยาลัย	24
ตอนที่ 4 เปรียบเทียบผลดำเนินงานตามแผนปฏิบัติการประจำปีงบประมาณ พ.ศ. 2558 – 2559	26
5 สรุปผลการวิจัย อภิปรายผล และข้อเสนอแนะ	
สรุปผลการวิจัย	28
อภิปรายผล	31
ข้อเสนอแนะ	31
บรรณานุกรม	32
ภาคผนวก	
รายงานผลการติดตามและประเมินผลการดำเนินงาน ประจำปีงบประมาณ พ.ศ. 2559 หน่วยงาน สำนักศิลปะและวัฒนธรรม	34
ประวัติผู้วิจัย	48

สารบัญตาราง

ตารางที่	หน้า
1.1 ผลการติดตามและประเมินผลของหน่วยงาน จำแนกตามประเภทของงาน/โครงการ	17
1.2 ผลการติดตามและประเมินผลของหน่วยงานจำแนกตามตัวชี้วัดของงานโครงการ ตามแผนปฏิบัติการประจำปีระดับหน่วยงาน	18
2.1 ผลการติดตามและประเมินผลการดำเนินงานและงบประมาณ จำแนกตามประเด็นยุทธศาสตร์	19
2.2 ผลการติดตามและประเมินผลการดำเนินงานและงบประมาณ ประเด็นยุทธศาสตร์ที่ 2 : ปฏิรูปการวิจัยและการบริการวิชาการของมหาวิทยาลัย โดยใช้แนวทางตามพระราชดำริ	20
2.3 ผลการติดตามและประเมินผลการดำเนินงานและงบประมาณ ประเด็นยุทธศาสตร์ที่ 3 : ยกระดับทุนบำรุงงานด้านศิลปะและวัฒนธรรม ภาคเหนือตอนล่าง	21
2.4 ผลการติดตามและประเมินผลการดำเนินงานและงบประมาณ ประเด็นยุทธศาสตร์ที่ 4 : เพิ่มประสิทธิภาพด้านการบริหารจัดการตามหลัก ธรรมาภิบาลเพื่อพัฒนาองค์กรอย่างยั่งยืน	23
3.1 ผลการติดตามและประเมินผลการดำเนินงานและงบประมาณ จำแนกตามงาน/โครงการระดับมหาวิทยาลัย	24
4.1 เปรียบเทียบผลดำเนินงานตามแผนปฏิบัติการของสำนักศิลปะและวัฒนธรรม มหาวิทยาลัยราชภัฏพิบูลสงคราม ประจำปีงบประมาณ พ.ศ. 2558 – 2559 จำแนกตามประเด็นยุทธศาสตร์ผลการวิเคราะห์งาน/โครงการตามแผนปฏิบัติการประจำปี	26

สารบัญภาพ

ภาพที่	หน้า
1. แผนภูมิแสดงผลเปรียบเทียบการดำเนินงานของมหาวิทยาลัยราชภัฏพิบูลสงคราม ระหว่างปีงบประมาณ พ.ศ. 2558 กับปีงบประมาณ พ.ศ. 2559 จำแนกตามประเด็นยุทธศาสตร์	27

บทที่ 1

บทนำ

1. ความเป็นมา และความสำคัญของปัญหาที่ทำวิจัย

การติดตามและประเมินผลการดำเนินงาน เป็นการประเมินผลสัมฤทธิ์ของการดำเนินงานตามแผนปฏิบัติการที่กำหนดไว้ เพื่อวัดความสำเร็จ ตามตัวบ่งชี้และค่าเป้าหมายที่กำหนด และประเมินปัญหาอุปสรรคในการดำเนินงาน และหาแนวทางแก้ไข ปรับปรุง และพัฒนางานให้ดียิ่งขึ้น

สำนักศิลปะและวัฒนธรรม มหาวิทยาลัยราชภัฏพิบูลสงคราม ได้มีการจัดสรรงบประมาณ รวมถึงทรัพยากรด้านต่างๆ เป็นประจำทุกปีงบประมาณ และดำเนินการวางแผนและการปฏิบัติตามแผนที่วางไว้ เพื่อให้การดำเนินงานของสำนักศิลปะและวัฒนธรรมเป็นไปอย่างมีประสิทธิภาพและประสิทธิผล มีความโปร่งใส ผลการดำเนินงานเป็นไปตามเป้าหมายที่กำหนดไว้ และเกิดประโยชน์สูงสุดต่อองค์กร ซึ่งระบบการติดตามและประเมินผล นับเป็นสิ่งที่มีความสำคัญอย่างยิ่งที่จะช่วยให้เราทราบผลการดำเนินงานว่าบรรลุวัตถุประสงค์ และเป้าหมายที่ต้องการมากน้อยเพียงใด การดำเนินงานประสบผลสำเร็จมีประสิทธิภาพหรือไม่ ผลจากการติดตามและประเมินผลจะใช้เป็นข้อมูลในการปฏิบัติงานและใช้เป็นแนวทางในการปรับปรุงแก้ไข การปฏิบัติงาน ช่วยให้การจัดทำแผนงบประมาณของสำนักศิลปะและวัฒนธรรมเป็นไปอย่างมีประสิทธิภาพ

การประเมินผลโครงการถือเป็นขั้นตอนที่สำคัญประการหนึ่ง ซึ่งโครงการหลังจากได้ผ่านกระบวนการวางแผนและการปฏิบัติตามแผนแล้ว การติดตามและประเมินผล ยังถือเป็นเครื่องมือที่สำคัญในการวัดความสำเร็จของผลการดำเนินงาน

ในการติดตามและประเมินผลโครงการตามแผนปฏิบัติการประจำปี พ.ศ. 2559 นอกจากจะติดตามและประเมินผลแล้ว ได้ดำเนินการเปรียบเทียบผลการดำเนินงานของปี 2558 ว่ามีความแตกต่างกันหรือไม่อย่างไร เพื่อสามารถเห็นแนวโน้มการดำเนินงานให้เป็นแนวทางการดำเนินงาน เป็นการวางแผนดำเนินการต่อไป จึงจัดทำผลการวิเคราะห์และเปรียบเทียบการติดตามและประเมินผลการดำเนินงานของสำนักศิลปะและวัฒนธรรม มหาวิทยาลัยราชภัฏพิบูลสงคราม เสนอต่อผู้บริหารเพื่อสามารถนำเป็นข้อมูลประกอบการตัดสินใจต่อไป

2. คำถามที่ใช้ในการวิจัย

1. ผลการติดตามและประเมินผลการดำเนินงานของสำนักศิลปะและวัฒนธรรม ประจำปีงบประมาณ 2559 เป็นไปตามที่วางแผนไว้หรือไม่
2. ผลการเปรียบเทียบการติดตามและประเมินการดำเนินงานของสำนักศิลปะและวัฒนธรรม ประจำปีงบประมาณ 2558 กับ 2559 เป็นอย่างไร

3. วัตถุประสงค์ของการวิจัย

1. เพื่อวิเคราะห์ผลการติดตามและประเมินผลการดำเนินงานของสำนักศิลปะและวัฒนธรรม มหาวิทยาลัยราชภัฏพิบูลสงคราม ประจำปีงบประมาณ พ.ศ. 2559
2. เพื่อเปรียบเทียบผลการติดตามและประเมินผลดำเนินงานของสำนักศิลปะและวัฒนธรรม มหาวิทยาลัยราชภัฏพิบูลสงคราม ประจำปีงบประมาณ พ.ศ. 2558 กับประจำปีงบประมาณ พ.ศ. 2559

4. ขอบเขตของการวิจัย

ในการจัดทำวิจัยฉบับนี้ เป็นการวิเคราะห์ข้อมูลที่ได้จากการติดตามและประเมินผลการดำเนินงาน/โครงการของสำนักศิลปะและวัฒนธรรม มหาวิทยาลัยราชภัฏพิบูลสงคราม ประจำปีงบประมาณ พ.ศ. 2559 และนำมาเปรียบเทียบกับผลการติดตามและประเมินผลการดำเนินงานประจำปีงบประมาณ พ.ศ. 2558 โดยมีขอบเขตการวิจัย ดังนี้

แหล่งข้อมูล ได้แก่ รายงานการติดตามและประเมินผลการดำเนินงาน/โครงการของสำนักศิลปะและวัฒนธรรม จำนวน 21 โครงการ และ 18 โครงการ ปีงบประมาณ พ.ศ. 2558 - 2559

5. นิยามศัพท์ที่ใช้ในการวิจัย

แผนปฏิบัติการ หมายถึง การรวบรวมงาน/โครงการที่จะดำเนินการในปีนั้นๆ พร้อมกับเป้าหมายการดำเนินงาน และสิ่งสนับสนุนต่างๆ

ผลการดำเนินงาน หมายถึง ความสำเร็จหรือประโยชน์ที่เกิดจากการปฏิบัติงาน/โครงการ

ผลการติดตามและประเมินผล หมายถึง ผลการประเมินคุณภาพการดำเนินงาน/โครงการของสำนักศิลปะและวัฒนธรรม มหาวิทยาลัยราชภัฏพิบูลสงครามตามหลักเกณฑ์การประเมินผลความสำเร็จของงาน/โครงการ จำนวน 4 มิติ คือ

1) **ตัวชี้วัดด้านเวลา** หมายถึง โครงการ/กิจกรรมมีการกำหนดระยะเวลาไว้ในแผนปฏิบัติการประจำปีตามไตรมาสทั้ง 4 ไตรมาสและ/หรือมีการขออนุมัติเปลี่ยนแปลงรายการโครงการ/กิจกรรมและงบประมาณประจำปีงบประมาณนั้นๆ ต่ออธิการบดี และทำการประเมินผลว่าได้ดำเนินการเป็นไปตามช่วงระยะเวลาที่กำหนดไว้หรือไม่

ไตรมาสที่ 1 ช่วงระยะเวลาตั้งแต่เดือนตุลาคมถึงเดือนธันวาคมในปีงบประมาณนั้นๆ

ไตรมาสที่ 2 ช่วงระยะเวลาตั้งแต่เดือนมกราคมถึงเดือนมีนาคมในปีงบประมาณนั้นๆ

ไตรมาสที่ 3 ช่วงระยะเวลาตั้งแต่เดือนเมษายนถึงเดือนมิถุนายนในปีงบประมาณนั้นๆ

ไตรมาสที่ 4 ช่วงระยะเวลาตั้งแต่เดือนกรกฎาคมถึงเดือนกันยายนในปีงบประมาณนั้นๆ

2) **ตัวชี้วัดด้านต้นทุน(งบประมาณ)** หมายถึง โครงการ/กิจกรรมมีการกำหนดงบประมาณไว้ในแผนปฏิบัติการประจำปีและ/หรือมีการขออนุมัติเปลี่ยนแปลงรายการโครงการ/กิจกรรมและงบประมาณประจำปีงบประมาณนั้นๆ ต่ออธิการบดี และทำการประเมินผลว่าได้มีการเบิกจ่ายหรือใช้งบประมาณเป็นไปตามร้อยละ 96 ของงบประมาณที่กำหนดไว้หรือไม่

3) ตัวชี้วัดเชิงปริมาณ หมายถึง โครงการ/กิจกรรมมีการกำหนดตัวชี้วัดเชิงปริมาณไว้ใน แผนปฏิบัติการประจำปีและมีการขออนุมัติเปลี่ยนแปลงรายการโครงการ/กิจกรรมนั้นๆ ทำการประเมินผลตาม ตัวชี้วัดเชิงปริมาณที่ผู้ขออนุมัติโครงการกำหนดไว้ในแผนปฏิบัติการประจำปีให้เป็นไปตามที่กำหนดไว้ หากมีการกำหนดตัวชี้วัดไว้มากกว่า 1 ตัวชี้วัด ต้องมีผลการประเมินตัวชี้วัดที่ผ่านในภาพรวมไม่น้อยกว่าร้อยละ 50

4) ตัวชี้วัดเชิงคุณภาพ หมายถึง โครงการ/กิจกรรมมีการกำหนดตัวชี้วัดเชิงคุณภาพไว้ใน แผนปฏิบัติการประจำปีและมีการขออนุมัติเปลี่ยนแปลงรายการโครงการ/กิจกรรมนั้นๆ ทำการประเมินผลตาม ตัวชี้วัดเชิงคุณภาพที่ผู้ขออนุมัติโครงการกำหนดไว้ในแผนปฏิบัติการประจำปีให้เป็นไปตามที่กำหนดไว้ หากมีการกำหนดตัวชี้วัดไว้มากกว่า 1 ตัวชี้วัด ต้องมีผลการประเมินตัวชี้วัดที่ผ่านในภาพรวมไม่น้อยกว่าร้อยละ 50

เกณฑ์การประเมินผลงาน/โครงการ หมายถึง โครงการจะบรรลุวัตถุประสงค์ของโครงการ ต้องผ่านเกณฑ์ตัวชี้วัด 3 ใน 4 ของเกณฑ์ของตัวชี้วัดระดับความสำเร็จจากทั้งหมดหรือร้อยละ 75

เกณฑ์การประเมินประสิทธิภาพของงาน/โครงการ หมายถึง การประเมินจากตัวชี้วัดด้าน เวลา และตัวชี้วัดด้านต้นทุน(งบประมาณ) เป็นไปตามเกณฑ์ที่กำหนดไว้ แสดงว่างาน/โครงการนั้นมี ประสิทธิภาพ

เกณฑ์การประเมินประสิทธิผลของงาน/โครงการ หมายถึง การประเมินจากตัวชี้วัดด้านเชิงปริมาณ และตัวชี้วัดด้านเชิงคุณภาพเป็นไปตามเกณฑ์ที่กำหนดไว้ แสดงว่างาน/โครงการนั้นมีประสิทธิผล

การวิเคราะห์ หมายถึง การจำแนก แยกแยะข้อมูลที่ได้จากผลการติดตามและประเมินผลการ ดำเนินงาน/โครงการของสำนักศิลปะและวัฒนธรรม ตามมิติตัวชี้วัด ประเด็นยุทธศาสตร์ และสรุปผลเนื้อหา เชิงพรรณนา

การเปรียบเทียบ หมายถึง การนำผลการติดตามและประเมินผลการดำเนินงานของสำนักศิลปะและ วัฒนธรรม ประจำปีงบประมาณ พ.ศ. 2558 – 2559 มาเทียบเคียงกัน แล้วนำเสนอในรูปแบบตาราง และ แผนภูมิเชิงเส้น

6. ประโยชน์ที่คาดว่าจะได้รับจากการวิจัย/ประโยชน์ในการนำผลวิจัยไปใช้ในการพัฒนาหน่วยงาน

1. ใช้เป็นแนวทางในการวางแผนและจัดทำโครงการในปีงบประมาณถัดไปให้มีความเหมาะสมยิ่งขึ้น
2. ทราบผลการวิเคราะห์และเปรียบเทียบผลการติดตามและประเมินผลการดำเนินงานของ สำนักศิลปะและวัฒนธรรม ประจำปีงบประมาณ 2558 และประจำปีงบประมาณ 2559
3. เป็นข้อมูลย้อนกลับให้ตนเอง ผู้บังคับบัญชาชั้นต้น ผู้บังคับบัญชาระดับสูง ตลอดจนผู้รับผิดชอบ แผนงาน/โครงการ ทุกระดับ เพื่อให้คำแนะนำ ช่วยเหลือ แก้ไข อำนวยความสะดวก ทั้งนี้เพื่อการ ดำเนินงาน ตามแผนงาน/โครงการบรรลุเป้าหมายที่กำหนดไว้อย่างมีประสิทธิภาพ

บทที่ 2

เอกสารและงานวิจัยที่เกี่ยวข้อง

การวิจัยครั้งนี้ ผู้วิจัยได้ศึกษาหลักการ แนวคิดทฤษฎี และเอกสารงานวิจัยที่เกี่ยวข้องเพื่อใช้เป็นแนวทางในการวิจัยครั้งนี้ ดังนี้

1. วิสัยทัศน์ พันธกิจ ประเด็นยุทธศาสตร์ เป้าประสงค์ กลยุทธ์และตัวชี้วัดของแผนปฏิบัติการประจำปี ของสำนักศิลปะและวัฒนธรรม
2. แนวทางและหลักเกณฑ์การติดตามและประเมินผลประจำปีงบประมาณ พ.ศ. 2558 และปีงบประมาณ พ.ศ. 2559 ของสำนักศิลปะและวัฒนธรรม มหาวิทยาลัยราชภัฏพิบูลสงคราม
3. แนวคิด และทฤษฎีที่เกี่ยวข้องกับการติดตามและประเมินผล
4. งานวิจัยที่เกี่ยวข้อง

1. วิสัยทัศน์ พันธกิจ ของสำนักศิลปะและวัฒนธรรม

วิสัยทัศน์

สำนักศิลปะและวัฒนธรรม เป็นศูนย์รวมของการให้บริการองค์ความรู้ด้านศาสนา ศิลปวัฒนธรรมและภูมิปัญญาไทย ทั้งระดับท้องถิ่น ระดับชาติ และระดับนานาชาติ

พันธกิจ

1. อนุรักษ์ ส่งเสริม สนับสนุน และเผยแพร่การทำนุบำรุงศาสนา ศิลปวัฒนธรรมและภูมิปัญญาไทย ทรัพยากรธรรมชาติและสิ่งแวดล้อม
2. ส่งเสริมสนับสนุนนักศึกษาในสถาบันให้มีความรู้ ความเข้าใจในงานด้านศาสนา ศิลปวัฒนธรรม และมีความภูมิใจในความเป็นไทย
3. พัฒนาการให้บริการวิชาการศิลปวัฒนธรรม ทางด้านศาสนา และภูมิปัญญาไทย
4. พัฒนาระบบการบริหารจัดการตามหลักธรรมาภิบาล และองค์การแห่งการเรียนรู้

ประเด็นยุทธศาสตร์ เป้าประสงค์ กลยุทธ์และตัวชี้วัดของแผนปฏิบัติการประจำปี ของสำนักศิลปะและวัฒนธรรม

สำนักศิลปะและวัฒนธรรม มหาวิทยาลัยราชภัฏพิบูลสงคราม ได้กำหนดวิสัยทัศน์ พันธกิจ ประเด็นยุทธศาสตร์และตัวชี้วัดไว้ดังนี้

ประเด็นยุทธศาสตร์ที่ 1

แหล่งเรียนรู้สู่การเชื่อมโยงภาคเหนือตอนล่าง

เป้าประสงค์

เป็นแหล่งเรียนรู้เพื่อการอนุรักษ์และเผยแพร่ศิลปวัฒนธรรมและภูมิปัญญาท้องถิ่นในเขตภาคเหนือตอนล่าง

กลยุทธ์

1. อนุรักษ์และจัดกิจกรรมทางศาสนา ศิลปวัฒนธรรมและภูมิปัญญาท้องถิ่น
2. ส่งเสริมการจัดกิจกรรมนักศึกษาเพื่อบูรณาการกับศิลปวัฒนธรรม
3. สนับสนุนการศึกษา ค้นคว้า รวบรวมและเผยแพร่องค์ความรู้ และภูมิปัญญาท้องถิ่น
4. สร้างเครือข่ายการเผยแพร่ศิลปวัฒนธรรม

ประเด็นยุทธศาสตร์ที่ 2

การพัฒนาสำนักศิลปะและวัฒนธรรมให้เป็นองค์กรแห่งการเรียนรู้ภายใต้สภาพแวดล้อมที่ดี บริหารจัดการตามหลักธรรมาภิบาล

เป้าประสงค์

เป็นองค์กรแห่งการเรียนรู้ภายใต้สภาพแวดล้อมที่ดีและบริหารจัดการตามหลักธรรมาภิบาล

กลยุทธ์

1. ยกระดับประสิทธิภาพการทำงานเพื่อพัฒนามหาวิทยาลัย ให้เป็นองค์กรแห่งการเรียนรู้
2. บริหารจัดการและดำเนินงานตามหลักธรรมาภิบาล

ตัวชี้วัด และเป้าหมายของแผนปฏิบัติการประจำปี

1. ร้อยละ 80 ของความสำเร็จโครงการที่เป็นไปตามเกณฑ์ประเมิน
2. ร้อยละ 96 ของผลการเบิกจ่ายเป็นไปตามเกณฑ์

จากที่กล่าวข้างต้น สำนักศิลปะและวัฒนธรรม มหาวิทยาลัยราชภัฏพิบูลสงครามได้กำหนดทิศทางการดำเนินงานของหน่วยงานในการจัดทำโครงการและงบประมาณของมหาวิทยาลัย

2. แนวทางและหลักเกณฑ์การติดตามและประเมินผลประจำปีงบประมาณ พ.ศ. 2558 และปีงบประมาณ พ.ศ. 2559 ของสำนักศิลปะและวัฒนธรรม มหาวิทยาลัยราชภัฏพิบูลสงคราม

มหาวิทยาลัยได้กำหนดแนวทางและหลักเกณฑ์การประเมินผลความสำเร็จของโครงการประจำปีงบประมาณ พ.ศ. 2558 และปีงบประมาณ พ.ศ. 2559 มีแนวทางเดียวกัน ดังนี้ (คู่มือการติดตามและประเมินผล, 2558)

1.1) ตัวชี้วัดด้านเวลา โครงการ/กิจกรรมมีการกำหนดระยะเวลาไว้ในแผนปฏิบัติการประจำปีตามไตรมาสทั้ง 4 ไตรมาสและ/หรือมีการขออนุมัติเปลี่ยนแปลงรายการโครงการ/กิจกรรมและงบประมาณประจำปีงบประมาณนั้นๆ ต่ออธิการบดี และทำการประเมินผลว่าได้ดำเนินการเป็นไปตามช่วงระยะเวลาที่กำหนดไว้หรือไม่

ไตรมาสที่ 1	ช่วงระยะเวลาตั้งแต่เดือนตุลาคมถึงเดือนธันวาคมในปีงบประมาณนั้นๆ
ไตรมาสที่ 2	ช่วงระยะเวลาตั้งแต่เดือนมกราคมถึงเดือนมีนาคมในปีงบประมาณนั้นๆ
ไตรมาสที่ 3	ช่วงระยะเวลาตั้งแต่เดือนเมษายนถึงเดือนมิถุนายนในปีงบประมาณนั้นๆ
ไตรมาสที่ 4	ช่วงระยะเวลาตั้งแต่เดือนกรกฎาคมถึงเดือนกันยายนในปีงบประมาณนั้นๆ

2.2) ตัวชี้วัดด้านต้นทุน(งบประมาณ) โครงการ/กิจกรรมมีการกำหนดงบประมาณไว้ในแผนปฏิบัติการประจำปีและ/หรือมีการขออนุมัติเปลี่ยนแปลงรายการโครงการ/กิจกรรมและงบประมาณประจำปีงบประมาณนั้นๆ ต่ออธิการบดี และทำการประเมินผลว่าได้มีการเบิกจ่ายหรือใช้งบประมาณเป็นไปตามร้อยละ 96 ของงบประมาณที่กำหนดไว้หรือไม่

2.3) ตัวชี้วัดเชิงปริมาณ โครงการ/กิจกรรมมีการกำหนดตัวชี้วัดเชิงปริมาณไว้ในแผนปฏิบัติการประจำปีและมีการขออนุมัติเปลี่ยนแปลงรายการโครงการ/กิจกรรมนั้นๆ ทำการประเมินผลตามตัวชี้วัดเชิงปริมาณที่ผู้ขออนุมัติโครงการกำหนดไว้ในแผนปฏิบัติการประจำปีให้เป็นไปตามที่กำหนดไว้ หากมีการกำหนดตัวชี้วัดไว้มากกว่า 1 ตัวชี้วัด ต้องมีผลการประเมินตัวชี้วัดที่ผ่านในภาพรวมไม่น้อยกว่าร้อยละ 50

2.4) ตัวชี้วัดเชิงคุณภาพ โครงการ/กิจกรรมมีการกำหนดตัวชี้วัดเชิงคุณภาพไว้ในแผนปฏิบัติการประจำปีและมีการขออนุมัติเปลี่ยนแปลงรายการโครงการ/กิจกรรมนั้นๆ ทำการประเมินผลตามตัวชี้วัดเชิงคุณภาพที่ผู้ขออนุมัติโครงการกำหนดไว้ในแผนปฏิบัติการประจำปีให้เป็นไปตามที่กำหนดไว้ หากมีการกำหนดตัวชี้วัดไว้มากกว่า 1 ตัวชี้วัด ต้องมีผลการประเมินตัวชี้วัดที่ผ่านในภาพรวมไม่น้อยกว่าร้อยละ 50

2.5) เกณฑ์การประเมินผลโครงการ :

โครงการจะบรรลุวัตถุประสงค์ของโครงการต้องผ่านเกณฑ์ตัวชี้วัด 3 ใน 4 ของเกณฑ์ของตัวชี้วัดระดับความสำเร็จจากทั้งหมดหรือร้อยละ 75

จากแนวทางข้างต้น สำนักศิลปะและวัฒนธรรม มหาวิทยาลัยราชภัฏพิบูลสงครามได้นำไปใช้เป็นเกณฑ์การประเมินผลการดำเนินงานตามแผนปฏิบัติการของหน่วยงาน

3. แนวคิด และทฤษฎีที่เกี่ยวข้องกับการติดตามและประเมินผล

การติดตามและประเมินผลเป็นกระบวนการที่สำคัญกระบวนการหนึ่งของกระบวนการจัดการองค์กร ซึ่งวิลเลียมเอชโรด (William A. Shrode) และแดนวอยซ์จูเนียร์ (Dan Voich, Jr.) ได้ให้คำนิยามว่าการจัดการคือ “กิจกรรมหรือกระบวนการสำหรับการประสานและบูรณาการการใช้ทรัพยากรเพื่อการบรรลุเป้าหมายขององค์กรด้วยการใช้คนซึ่งคนจะใช้เทคนิคและข่าวสารในโครงสร้างขององค์กร” ซึ่งจากคำจำกัดความนี้ได้สะท้อนให้เห็นว่าการจัดการหมายถึงการปฏิบัติซึ่งอาศัยองค์ความรู้ของทฤษฎีองค์การมาใช้ให้บรรลุเป้าหมายขององค์กรซึ่งอาจจะเป็นผลผลิตบริการหรือความพึงพอใจซึ่งกระบวนการจัดการดังกล่าวประกอบด้วยการวางแผน (Planning) การจัดองค์กร(Organizing) การเป็นผู้นำ (Leading) และการประเมินผล (Evaluation) (อุทัยเลาหิเชียร, 2544: หน้าที่ 112-113)

สำหรับกระบวนการติดตามและประเมินผลในปัจจุบันนั้นตามแนวคิดของ Robert S. Kaplan และ David P. Norton (อ้างถึงในอัญญา ณ ระนอง)ได้เสนอแนวคิดBalanced Scorecard เพื่อใช้ในการวัดผล

ของกิจการที่จะทำให้ผู้บริหารระดับสูงเห็นภาพรวมขององค์กรได้ชัดเจนขึ้นให้ได้ภาพรวมขององค์กรอย่างสมดุลขึ้นโดยการวัดผลนอกจากการวัดทางด้านการเงินที่เป็นผลของการดำเนินงานที่เกิดขึ้นมาแล้วต้องมีการวัดผลด้านกระบวนการบริหารงานการสร้างความปลอดภัยให้แก่ลูกค้าตลอดจนสร้างนวัตกรรมและการเรียนรู้ให้แก่องค์กรเพื่อเพิ่มขีดความสามารถในการแข่งขันและการสร้างอนาคตให้แก่องค์กรด้วยด้วยแนวคิดนี้ผู้บริหารสามารถประเมินศักยภาพโดยรวมขององค์กรและความสามารถในการแข่งขันและอนาคตขององค์กรนั้นๆได้ชัดเจนยิ่งขึ้นโดยขอบเขตหรือองค์ประกอบในการวัดผลตามแนวคิดของ Balanced Scorecard ภายใต้มุมมองแต่ละด้านนั้นจะประกอบด้วยประเด็นต่างๆได้แก่

- (1) วัตถุประสงค์ (objective) เพื่อเป็นการกำหนดวัตถุประสงค์ของแต่ละมุมมองที่ต้องการจะชี้วัด
- (2) ตัวชี้วัด (Performance Indication) คือตัวชี้วัดนั้นจะแสดงให้เห็นว่าองค์กรได้บรรลุถึงวัตถุประสงค์ในแต่ละด้านหรือไม่
- (3) เป้าหมาย (Target) คือเป้าหมายหรือค่าตัวเลขที่ตั้งไว้เพื่อให้องค์กรบรรลุถึงค่านั้นๆ
- (4) แผนงานโครงการที่ตั้งใจ (Initiatives) คือแผนการปฏิบัติงานที่มีการลำดับเป็นขั้นๆในการจัดทำกิจกรรม

ซึ่งจากแนวคิดดังกล่าวสามารถนำมากำหนดเป็นตัวแบบเพื่ออธิบายกระบวนการบริหารจัดการองค์กรในภาพรวมซึ่งเป็นการผสมผสานระหว่างแนวคิดด้านการบริหารจัดการเชิงกลยุทธ์, วัดผลตามแนวคิดของ Balanced Scorecard ภายใต้วัยแบบของทฤษฎีระบบ

ในด้านการควบคุมติดตามและประเมินผลการปฏิบัติงานนั้นเกณฑ์ในการวัดความสำเร็จในผลิตภาพทั้งในด้านการปฏิบัติงานและการบริหารจัดการได้มีเพียงแค่ประสิทธิภาพและประสิทธิผลเท่านั้นยังมีหลักการแนวคิดและทฤษฎีที่เกี่ยวข้องอีกดังต่อไปนี้

1.1 แนวคิดในการควบคุมและประเมินผลแผนกลยุทธ์มีองค์ประกอบที่สำคัญ(ชัยสิทธิ์ เฉลิมมี ประเสริฐ, 2546: หน้า 39-40)ได้แก่

1.1.1การติดตามผลการดำเนินการ (Track Status) เป็นเครื่องมือสำคัญของผู้บริหารที่จะสร้างความมั่นใจได้ว่าการปฏิบัติงานขององค์กรเป็นไปในทิศทางที่ถูกต้องและสามารถสร้างผลงานที่สอดคล้องตามเป้าประสงค์หรือจุดมุ่งหมายที่วางเอาไว้การติดตามผลการดำเนินงานจะช่วยให้ผู้บริหารทราบข้อมูลที่เป็นตัวบ่งชี้ปัญหาและอุปสรรคที่เกิดขึ้นซึ่งจะเป็นข้อมูลแก่ผู้บริหารในการปรับเปลี่ยนกลยุทธ์ให้สอดคล้องกับสถานการณ์ที่เปลี่ยนแปลงไป

การติดตามผลการดำเนินงานนี้หมายความรวมถึงการรวบรวมผลการดำเนินงานในแต่ละช่วงเวลาของกิจกรรมงานโครงการต่างๆสอดคล้องตามตัวชี้วัดผลสำเร็จของการดำเนินงานในแต่ละระดับที่ได้กำหนดไว้ในแผนปฏิบัติงานประจำปี

1.1.2การรายงานความก้าวหน้า (Communicate Progress) เป็นกระบวนการหลังจากที่ได้มีการรวบรวมข้อมูลเกี่ยวกับผลการดำเนินงานตามแผนกลยุทธ์ภายใต้กรอบของตัวชี้วัดผลสำเร็จของการดำเนินงานในแต่ละช่วงเวลาแล้วเป็นหน้าที่ของผู้มีหน้าที่ในการกำกับติดตามผลที่จะต้องจัดทำรายงานสรุปเสนอต่อผู้บริหารให้ได้รับทราบความก้าวหน้าในการปฏิบัติงานเป็นระยะรวมทั้งควรส่งข้อมูลย้อนกลับให้แก่

ผู้ปฏิบัติงานที่เกี่ยวข้องเพื่อช่วยให้ผู้รับผิดชอบแต่ละระดับดำเนินการปรับปรุงแก้ไขการปฏิบัติงานให้เป็นไปตามแนวทางที่เหมาะสม

1.1.3 การวัดผลและประเมินผล (Measurement and Evaluation) จะประกอบด้วย กระบวนการย่อย3ขั้นตอนได้แก่การเก็บรวบรวมข้อมูลการวิเคราะห์และประเมินผลข้อมูลและการนำเสนอผลการประเมินการวัดผลและประเมินผลจะเป็นการประเมินผลสำเร็จของการปฏิบัติงานตามแผนในแต่ละรอบเวลาที่กำหนดซึ่งผลที่ได้จากการประเมินจะเป็นข้อมูลพื้นฐานในการวางแผนกลยุทธ์รอบต่อไปขององค์กร

1.2 แนวคิดและหลักการในด้านการควบคุมและติดตามผลการปฏิบัติงานได้แก่

1.2.1 กระบวนการในการควบคุมและติดตามผลแยกเป็น4ขั้นตอน (เสนาะ ตีเยาว์, 2543: หน้าที่ 293-315)คือ

1) *การกำหนดมาตรฐานที่ใช้วัด (Establishing Standard)* ทุกองค์กรจะมีวัตถุประสงค์ขององค์กรตั้งนั้นมาตรฐานที่กำหนดนโยบายจะต้องสอดคล้องกับวัตถุประสงค์นั้นมาตรฐานโดยทั่วไปแยกเป็น2ประเภทได้แก่

1.1) มาตรฐานผลผลิต (Output Standard) ซึ่งวัดด้วยปริมาณคุณภาพ ต้นทุนและเวลาที่ใช้จำนวนเงินที่ใช้เปรียบเทียบกับงบประมาณจำนวนหน่วยผลิตและขนาดของบริการที่ใช้ในระยะเวลาที่กำหนด

1.2) มาตรฐานปัจจัยที่ใช้ในการผลิต (Input Standard)จะวัดด้วยความพยายามที่ให้กับงาน (Work Effort)เช่นการวัดประสิทธิภาพในการใช้ทรัพยากรเป็นต้น

2) *การวัดผลงานที่ทำได้จริง (Measuring Actual Performance)* ได้แก่การวัดผลงานที่เกิดขึ้นจริงเป็นหน่วยการผลิตที่จริงหรือความพยายามที่ให้กับงานจริงหน่วยวัดที่ใช้จะต้องเป็นอย่างเดียวกันกับมาตรฐานที่กำหนดขึ้นมาเช่นจำนวนที่ผลิตจำนวนวันที่ขาดงานจำนวนแฟ้มจำนวนรายได้ที่เกิดขึ้นซึ่งผลงานเหล่านี้ได้มาจากการรายงานการสังเกตและสถิติตัวเลขต่างๆ

3) *การเปรียบเทียบผลงานที่ทำได้จริงกับมาตรฐาน (Comparing Actual Performance with Standard)*เป็นการเปรียบเทียบเนื้อหาความแตกต่างที่เกิดขึ้นระหว่างหน่วยงานที่ทำให้จริงกับมาตรฐาน

4) *การแก้ไขให้ถูกต้อง (Taking Corrective Action)*ได้แก่การดำเนินการทางด้านการบริหารเมื่อพบความแตกต่างระหว่างผลงานที่เกิดขึ้นจริงกับมาตรฐานเพื่อปรับการดำเนินงานให้เป็นไปตามแผนที่ต้องการ

1.2.2 เทคนิคในการควบคุมและติดตามผลแบ่งออกเป็น4ด้าน(ธงชัย สันติวงศ์, 2531: หน้าที่ 145-160) ดังนี้

1) การควบคุมด้านคุณภาพหมายถึงเทคนิคต่างๆที่นำมาใช้เพื่อวัดว่าสินค้าและบริการที่ผลิตได้นั้นตรงต่อความต้องการของลูกค้า

2) การควบคุมด้านปริมาณคือการควบคุมที่มีการใช้ตัวเลขต่างๆเพื่อนำมาใช้วัดผลในทางปริมาณเช่นการวัดจำนวนผลผลิตว่าเป็นไปตามที่ตั้งเป้าหมายเอาไว้หรือไม่

3) การควบคุมด้านค่าใช้จ่ายโดยการใช้งบประมาณเพื่อควบคุมค่าใช้จ่ายซึ่งเป็นเทคนิคที่สำคัญและนิยมใช้มากที่สุดโดยการให้หน่วยงานจัดทำงบประมาณการใช้จ่ายในทุกๆด้านไว้ล่วงหน้าเมื่อเข้าสู่ขั้นตอนการปฏิบัติผู้บริหารก็จะสามารถควบคุมค่าใช้จ่ายโดยวัดผลการใช้จ่ายที่เกิดขึ้นกับงบประมาณที่ตั้งเอาไว้

4) การควบคุมด้านเวลาคือการควบคุมให้งานต่างๆดำเนินไปได้โดยสามารถจัดทำได้เสร็จตามกำหนดเวลาที่วางเอาไว้

1.2.3 การควบคุมและติดตามผลที่มีประสิทธิภาพ(เสนาะ ตีเยาว์, 2543: หน้า 298-299)

ประกอบด้วย

1) *ความถูกต้อง (Accuracy)*ระบบการควบคุมและติดตามผลที่ถูกต้องจะทำให้เกิดความน่าเชื่อถือและนำไปใช้ได้ผลตามที่ต้องการหากการควบคุมเกิดจากข้อมูลที่ไม่ถูกต้องจะทำให้ฝ่ายบริหารแก้ไขไม่ตรงจุดโดยไม่อาจทราบได้ว่าควรแก้ไขอย่างไรหรือควรดำเนินการต่อไปอย่างไร

2) *ความทันเวลา (Timeliness)*ระบบการควบคุมและติดตามผลที่ดีจะต้องสามารถกระตุ้นให้ผู้บริหารสนใจและเอาใจใส่ได้ทันเวลาเพื่อการแก้ไขหรือป้องกันความเสียหายที่อาจเกิดขึ้นโดยข้อมูลจากการควบคุมและติดตามผลอาจไม่มีความหมายเลยหากได้รับมาล่าช้ากว่าเวลาอันควรตั้งนั้นระบบการควบคุมและติดตามผลที่ดีจะต้องสามารถนำมาใช้แก้ปัญหาได้อย่างทันเวลา

3) *ความประหยัด (Economy)*ระบบการควบคุมและติดตามผลจะต้องสามารถทำให้เกิดประโยชน์ที่คุ้มค่าเมื่อเปรียบเทียบกับค่าใช้จ่ายที่เกิดขึ้นโดยจะต้องใช้ระดับของการควบคุมให้น้อยที่สุดประหยัดที่สุดแต่เกิดประสิทธิภาพและประสิทธิผลสูงสุด

4) *ความยืดหยุ่น (Flexibility)*ระบบการควบคุมและติดตามผลที่ดีจะต้องมีความยืดหยุ่นสอดคล้องกับการเปลี่ยนแปลงและการเกิดขึ้นใหม่ของสถานการณ์ต่างๆซึ่งระบบการควบคุมควรปรับตัวตามเวลาและสภาพแวดล้อม

5) *การสามารถเข้าใจได้ (Understandability)*ระบบการควบคุมและติดตามผลควรมีความซับซ้อนน้อยที่สุดเพื่อความสะดวกในการใช้และคนที่เกี่ยวข้องกับระบบการควบคุมสามารถเข้าใจได้ง่าย

6) *การมีมาตรฐานที่สมเหตุสมผล (Reasonable Criteria)*การกำหนดมาตรฐานของการควบคุมและติดตามผลจะต้องสมเหตุสมผลและสามารถทำได้จริงจึงจะสามารถจูงใจให้ผู้ปฏิบัติงานปฏิบัติตามได้

7) *การจัดระบบอย่างมีกลยุทธ์ (Strategic Placement)*ผู้บริหารจะต้องจัดวางระบบการควบคุมและติดตามผลอย่างมีกลยุทธ์อันจะทำให้องค์กรบรรลุวัตถุประสงค์ในการควบคุมได้ซึ่งระบบการควบคุมและติดตามผลควรจะครอบคลุมกิจกรรมเหตุการณ์และการดำเนินงานทุกอย่างภายในองค์กรซึ่งถ้าหากองค์กรนำระบบการควบคุมและติดตามผลมาใช้โดยขาดกลยุทธ์ที่เหมาะสมก็จะไม่สามารถบรรลุผลตามต้องการได้

8) *การเน้นกฎแห่งข้อยกเว้น (Emphasis on The Exception)* ทั้งนี้เนื่องจากผู้บริหารไม่สามารถจะควบคุมและติดตามผลทุกอย่างได้จึงต้องเน้นเฉพาะเรื่องที่สำคัญหรือควบคุมติดตามเฉพาะในหลักใหญ่ที่เป็นสาระสำคัญจริงๆ ไม่ใช่ลงไปดูในรายละเอียดทุกเรื่อง การเข้าไปตรวจสอบควบคุมในทุกรายการจะส่งผลต่อการใช้อำนาจในการบริหารจัดการอีกทั้งส่งผลให้ไม่สามารถปฏิบัติงานได้อย่างคล่องตัว

9) *การใช้มาตรการหลายๆอย่าง (Multiple Criteria)* การควบคุมและติดตามที่เน้นจุดใดจุดหนึ่งหรือมาตรฐานใดมาตรฐานหนึ่งจะทำให้มองปัญหาไม่ครอบคลุมเพราะงานแต่ละงานย่อมมีมาตรฐานที่แตกต่างกัน ดังนั้นมาตรฐานในการควบคุมและติดตามผลจึงควรกำหนดให้เหมาะสมสำหรับกิจกรรมแต่ละประเภท

10) *การแก้ไขให้ถูกต้อง (Corrective Active)* การควบคุมและติดตามผลที่มีประสิทธิภาพไม่เพียงแต่เป็นการแจ้งให้รู้ว่ามีข้อบกพร่องผิดพลาดอะไรเกิดขึ้นเท่านั้น แต่จะต้องเสนอแนะด้วยว่าควรจะดำเนินการแก้ไขอย่างไรเพื่อให้เกิดความถูกต้องและสามารถดำเนินการต่อไปได้อย่างราบรื่นและประสบผลสำเร็จ

1.2.4 คุณลักษณะของการควบคุมและติดตามผลที่ดี(ธงชัย สันติวงศ์, 2531: หน้าที่ 153-154)ได้แก่

1) *ต้องประหยัดระบบการควบคุมและติดตามผล* ที่ดินนอกจากจะต้องช่วยให้เกิดความมั่นใจว่าองค์กรจะสามารถทำงานบรรลุวัตถุประสงค์ที่ตั้งเอาไว้แล้วในเวลาเดียวกันการควบคุมและติดตามผลจะต้องคุ้มค่ากับต้นทุนในการดำเนินการด้วยระบบการควบคุมและติดตามผลที่มากเกินไปไม่มีวิธีการหรือเทคนิคที่ยุ้งยากและเสียค่าใช้จ่ายสูงนั้นย่อมทำให้เกิดผลเสียมากกว่าผลดีผู้บริหารจึงควรคำนึงถึงต้นทุนทั้งในแง่ของระยะเวลาและค่าใช้จ่ายที่เกิดขึ้นในการควบคุมและติดตามผลด้วย

2) *รายงานผลต้องรวดเร็ว* การควบคุมและติดตามผลจะต้องสามารถรายงานผลความแตกต่างระหว่างเป้าหมายที่พึงได้รับกับผลงานที่เกิดขึ้นจริงได้อย่างรวดเร็วเพื่อให้ผู้บริหารสามารถดำเนินการแก้ไขและปรับปรุงข้อผิดพลาดที่เกิดขึ้นได้อย่างทันทั่วทั้ง

3) *เน้นส่วนสำคัญของผลงาน* การควบคุมและติดตามผลจะต้องเน้นถึงส่วนสำคัญของผลงานอันจะส่งผลต่อความสำเร็จตามวัตถุประสงค์การวัดในรายละเอียดปลีกย่อยที่ไม่ใช่ส่วนสำคัญของความสำเร็จของงานตามวัตถุประสงค์ย่อมไม่เกิดประโยชน์เพราะจะไม่ช่วยชี้ให้เห็นถึงความเป็นไปที่แท้จริงซึ่งจะมีผลต่อความสำเร็จขององค์กร

4) *สามารถเข้าใจได้ง่าย* การควบคุมและติดตามผลจะต้องเข้าใจง่ายไม่ยุ่งยากซับซ้อน เพราะหากกระบวนการมีความยุ่งยากซับซ้อนหรือเลื่อนลอยจนยากที่จะเข้าใจก็ย่อมไม่เกิดแรงจูงใจในการปฏิบัติตามและไม่อาจก่อให้เกิดประโยชน์ในทางปฏิบัติได้

5) *เป็นที่ยอมรับ* การควบคุมและติดตามผลควรมีการชี้แจงให้ผู้ปฏิบัติเล็งเห็นถึงประโยชน์และเหตุผลประกอบเพื่อให้ผู้ปฏิบัติเกิดความยอมรับและทุ่มเทในการปฏิบัติหน้าที่เพื่อให้บรรลุเป้าหมาย

1.2.5 ประโยชน์ของการควบคุมและติดตามผล(เสนาะ ตีเยาว์, 2543: หน้าที่ 154-155) มีดังต่อไปนี้

- 1) ทำให้งานต่างๆมีความสอดคล้องกันไม่ว่าจะเป็นงานของแต่ละคนหรืองานของแต่ละกลุ่มรวมถึงงานของแต่ละหน่วยงานสอดคล้องกันนอกจากนั้นงานตามแผนระยะสั้นและแผนระยะยาวของทั้งองค์กรสอดคล้องกันอีกด้วย
- 2) ทำให้เป้าหมายขององค์กรสำเร็จสมบูรณ์ทั้งเป้าหมายหลักและเป้าหมายรองเกิดขึ้นอย่างสอดคล้องเหมาะสมอย่างมีประสิทธิภาพหรือด้วยค่าใช้จ่ายที่ต่ำสุด
- 3) ทำให้วิธีการปฏิบัตินโยบายและกฎเกณฑ์ข้อบังคับต่างๆขององค์กรดำเนินไปในแนวทางเดียวกันตลอดทั้งระบบ
- 4) ช่วยป้องกันมิให้ทรัพยากรต่างๆของหน่วยงานถูกใช้ไปอย่างไม่มีประสิทธิภาพหรือต้องสูญเสียไปโดยเปล่าประโยชน์
- 5) ช่วยรักษาคุณภาพของงานให้ตรงตามวัตถุประสงค์และเป้าหมายที่กำหนดไว้และช่วยให้สามารถผลิตสินค้าและบริการได้ตรงตามความต้องการของลูกค้าและผู้มาใช้บริการ
- 6) ทำให้สามารถกำหนดมาตรการในการปรับปรุงแก้ไขและป้องกันความผิดพลาดในระหว่างกระบวนการปฏิบัติงานได้ตลอดเวลาซึ่งเป็นแนวทางที่ดีกว่าการแก้ไขเมื่อการปฏิบัติงานสิ้นสุดลงแล้ว

1.3 แนวคิดและหลักการในด้านประเมินผลโครงการได้แก่

1.3.1 แนวคิดด้านการประเมินผลแผนงาน / โครงการอย่างเป็นระบบD.Stufflebeamได้เสนอตัวแบบ (Model) ไว้เรียกชื่อย่อว่า”CIPP Model” ซึ่งประกอบด้วย4องค์ประกอบ(ชัยสิทธิ์ เฉลิมมี ประเสริฐ, 2546: หน้าที่ 39-40)คือ

1) การประเมินผลบริบทหรือสภาวะแวดล้อม (Context Evaluation)เป็นการประเมินผลแผนงาน / โครงการในภาพกว้าง (Macro Analysis) เป็นรูปแบบพื้นฐานของการประเมินผล โดยทั่วไปเพื่อให้ได้ข้อมูลนำมาเปรียบเทียบกับวัตถุประสงค์ของโครงการโดยจะเน้นในด้านความสัมพันธ์ของแผนงาน / โครงการที่เกี่ยวข้องกับสภาพแวดล้อมทั้งด้านเศรษฐกิจสังคมการเมืองการบริหารเทคโนโลยี สิ่งแวดล้อมระบบนิเวศฯ

2) การประเมินผลปัจจัยเบื้องต้น (Input Evaluation)เป็นการประเมินผลเกี่ยวกับปัจจัยนำเข้าได้แก่การประเมินในด้านอัตรากำลังงบประมาณวัสดุอุปกรณ์วิธีการจัดการเวลาฯลฯว่ามีเพียงพอหรือไม่การประเมินผลปัจจัยเบื้องต้นนี้จะช่วยให้ได้ข้อมูลเพื่อการตัดสินใจว่าควรปรับวัตถุประสงค์เชิงปฏิบัติอย่างไรใช้อัตรากำลังเท่าใดวางแผนและดำเนินการอย่างไรซึ่งจะแตกต่างจากการประเมินสภาวะแวดล้อมในแง่ที่ว่า การประเมินปัจจัยเบื้องต้นเป็นการกระทำเฉพาะกรณีนั้นๆและวิเคราะห์ภายในแผนงาน / โครงการเท่านั้น

3) การประเมินผลกระบวนการ (Process Evaluation) เป็นการประเมินผลเพื่อหาข้อบกพร่องของการดำเนินงานตามขั้นตอนของแผนงาน / โครงการที่กำหนดไว้เพื่อเป็นข้อมูลสารสนเทศสำหรับนักประเมินผลตลอดจนเป็นการบันทึกสะสมข้อมูลระหว่างการทำงานจะพบว่าการประเมินผลกระบวนการเป็นการค้นหาคำตอบที่ว่าระบบการทำงานกลไกขั้นตอนการปฏิบัติงานความสัมพันธ์ระหว่าง

ทรัพยากรบุคคลวิธีการติดต่อสื่อสารฯมีประสิทธิภาพเพียงพอหรือไม่มากนักน้อยเพียงใดจะมีแนวทางในการปรับปรุงแก้ไขอย่างไร

4) *การประเมินผลผลิต (Product Evaluation)* มีจุดมุ่งหมายเพื่อวัดผลและแปลความหมายของผลความสำเร็จของแผนงาน / โครงการโดยทั่วไปการประเมินผลผลิตเป็นการเปรียบเทียบผลงานที่ทำได้ (ทั้งปริมาณคุณภาพต้นทุนและเวลา) กับเกณฑ์ที่กำหนดไว้ในแผนงาน / โครงการหากผลงานที่ทำได้สูงกว่าหรือเท่ากับเกณฑ์แสดงว่าแผนงาน / โครงการประสบผลสำเร็จ แต่ถ้าผลงานที่ทำได้น้อยกว่าเกณฑ์ก็แสดงว่าแผนงาน / โครงการไม่ประสบผลสำเร็จโดยผู้ประเมินผลจะต้องอธิบายถึง สาเหตุปัญหาอุปสรรคที่เกิดขึ้นโดยอาจใช้รายงานการประเมินผลสถานะแวดล้อมการประเมินผลปัจจัยเบื้องต้นและการประเมินผลกระบวนการประกอบในการวิเคราะห์ปัญหา อุปสรรคด้วย

1.3.2 รูปแบบและประเด็นการประเมินผลโครงการ(ชัยสิทธิ์ เฉลิมมีประเสริฐ, 2546: หน้าที่ 36-38)ประกอบด้วย

1) *การประเมินผลกระบวนการ (Process Evaluation)* หรือการประเมินประสิทธิภาพ (Efficiency Evaluation) จะเน้นการวิเคราะห์ประสิทธิภาพของโครงการโดยศึกษากระบวนการจัดทำกิจกรรมต่างๆ (Activity) ว่ามีประสิทธิภาพมากน้อยเพียงใดที่จะส่งผลให้เกิดผลงาน (Outputs) ของโครงการโดยจะพิจารณาถึง

1.1) การดำเนินกิจกรรมในแต่ละขั้นตอนว่าช่วยส่งเสริมหรือเป็นปัญหาอุปสรรคในการบรรลุผลงาน(Outputs) และผลลัพธ์ (Outcomes)

1.2) การจัดหาทรัพยากร (Resources) ของโครงการในแต่ละขั้นตอนตามระยะเวลาที่กำหนด

1.3) วิเคราะห์ปัจจัยภายนอกที่อยู่เหนือการควบคุมซึ่งมีผลต่อการดำเนินกิจกรรมทั้งทางบวกและทางลบ

1.4) มูลค่าของผลงานที่ได้รับเปรียบเทียบกับค่าใช้จ่าย

2) *การประเมินผลที่ได้รับของโครงการ (Project Evaluation)* หรือการประเมินประสิทธิผล (Effectiveness Evaluation) จะเน้นการวิเคราะห์ประสิทธิผลของโครงการโดยศึกษาว่าผลงาน (Outputs) ของโครงการสามารถนำไปสู่การบรรลุวัตถุประสงค์ของโครงการ (Project Purpose) ได้หรือไม่เพียงใดโดยประเด็นในการประเมินจะพิจารณาเกี่ยวกับ

2.1) ประเมินผลความสำเร็จตามวัตถุประสงค์ของงาน/โครงการตามตัวชี้วัดที่ได้กำหนดไว้

2.2) ประเมินผลโดยการวิเคราะห์ความคุ้มค่า (Cost-Effectiveness) ของงาน / โครงการ

2.3) วิเคราะห์ปัจจัยภายนอกที่อยู่เหนือการควบคุมซึ่งมีผลต่อการดำเนินกิจกรรมทั้งทางบวกและทางลบ

3) การประเมินผลกระทบของโครงการ (Impact Evaluation) จะเน้นการวิเคราะห์ผลที่ได้รับต่อเนื่องจากประสิทธิผลของโครงการโดยศึกษาว่าผลที่ได้รับจากวัตถุประสงค์ของโครงการ (Project Purpose) จะไปช่วยสนับสนุนการบรรลุเป้าหมายแผนงาน (Program Goal) ได้มากน้อยเพียงใดโดยประเด็นในการประเมินจะพิจารณาเกี่ยวกับ

3.1) ผลสำเร็จตามวัตถุประสงค์ของโครงการและผลกระทบที่มีต่อแผนงานตามตัวชี้วัดที่ได้กำหนดไว้

3.2) วิเคราะห์ปัจจัยภายนอกที่อยู่เหนือการควบคุมซึ่งมีผลต่อการดำเนินกิจกรรมทั้งทางบวกและทางลบ

4. งานวิจัยที่เกี่ยวข้อง

วัชรีย์ ปัญญาวงศ์ (2558) ได้ทำรายงานการวิเคราะห์การติดตามและประเมินผลการปฏิบัติงานมหาวิทยาลัยราชภัฏพิบูลสงคราม มีผลการวิเคราะห์ดังนี้

1. ผลการติดตามและประเมินผลของหน่วยงาน จำแนกตามประเภทของงาน/โครงการ

สำนักศิลปะและวัฒนธรรม มีจำนวนงาน/โครงการตามแผนปฏิบัติการประจำปี จำนวน 20 โครงการ ซึ่งผ่านเกณฑ์ตัวชี้วัด 3 ใน 4 จำนวนทั้งหมด 19 โครงการ เป็นไปตามแผนที่กำหนดไว้ คิดเป็นร้อยละ 95 และไม่ผ่านเกณฑ์ตัวชี้วัด 3 ใน 4 จำนวน 1 โครงการ คิดเป็นร้อยละ 5 มีโครงการเพิ่มเติมระหว่างปี(นอกแผน) จำนวน 1 โครงการ ซึ่งผ่านเกณฑ์ตัวชี้วัด 3 ใน 4 จำนวนทั้งหมด 0 โครงการ และไม่ผ่านเกณฑ์ตัวชี้วัด 3 ใน 4 จำนวน 1 โครงการ คิดเป็นร้อยละ 100

2. ผลการติดตามและประเมินผลของหน่วยงาน จำแนกตามตัวชี้วัดระดับมหาวิทยาลัย

สำนักศิลปะและวัฒนธรรม มีจำนวนโครงการระดับมหาวิทยาลัยจำนวน 10 โครงการ ซึ่งมีผลการปฏิบัติงานตามระบบประกันคุณภาพการศึกษาภายใน จำนวนทั้งหมด 0 โครงการ ผ่านเกณฑ์ตัวชี้วัด 3 ใน 4 เป็นไปตามแผนที่กำหนดไว้ จำนวน 0 โครงการ คิดเป็นร้อยละ 100 ร้อยละของโครงการที่บรรลุผลสำเร็จจำนวนทั้งหมด 5 โครงการ ผ่านเกณฑ์ตัวชี้วัด 3 ใน 4 เป็นไปตามแผนที่กำหนดไว้ จำนวน 5 โครงการ คิดเป็นร้อยละ 100 ร้อยละของผลการเบิกจ่ายงบประมาณ จำนวนทั้งหมด 1 โครงการ ผ่านเกณฑ์ตัวชี้วัด 3 ใน 4 เป็นไปตามแผนที่กำหนดไว้ จำนวน 1 โครงการ คิดเป็นร้อยละ 100 ร้อยละความพึงพอใจของผู้รับบริการจำนวนทั้งหมด 4 โครงการ ผ่านเกณฑ์ตัวชี้วัด 3 ใน 4 เป็นไปตามแผนที่กำหนดไว้ จำนวน 4 โครงการ คิดเป็นร้อยละ 100

3. ผลการติดตามและประเมินผลการดำเนินงานและงบประมาณ จำแนกตามประเด็นยุทธศาสตร์

ผลการติดตามและประเมินผลการดำเนินงานและงบประมาณ มีงบประมาณทั้งสิ้น จำนวน 3,768,093 บาท และมีงบประมาณการเบิกจ่ายจริงที่เป็นไปตามแผนทั้งหมด จำนวน 3,654,404.76 บาท คิดเป็นร้อยละ 96.98 ซึ่งจำแนกตามประเด็นยุทธศาสตร์ ได้ดังนี้

ประเด็นยุทธศาสตร์ที่ 1 ยกระดับการผลิตบัณฑิตให้มีคุณธรรม คุณภาพและพัฒนาการผลิตครูสู่ความเป็นเลิศ มีจำนวนงาน/โครงการระดับหน่วยงานที่กำหนดไว้ จำนวน 1 โครงการ มีงบประมาณ จำนวน

120,000 บาท ผลของงบประมาณการเบิกจ่ายตามโครงการ จำนวนเงิน 120,000 บาท คิดเป็นร้อยละ 100 ของการเบิกจ่ายจริงที่เป็นไปตามแผน

ประเด็นยุทธศาสตร์ที่ 3 การพัฒนาสู่การเป็นศูนย์ศิลปวัฒนธรรมภาคเหนือตอนล่าง มีจำนวนงาน/โครงการระดับหน่วยงานที่กำหนดไว้ จำนวนทั้งหมด 16 โครงการ มีงบประมาณ จำนวน 2,475,000 บาท ผลของงบประมาณการเบิกจ่ายตามโครงการ จำนวนเงิน 2,451,404.76 บาท คิดเป็นร้อยละ 99.05 ของการเบิกจ่ายจริงที่เป็นไปตามแผน

ประเด็นยุทธศาสตร์ที่ 4 การพัฒนามหาวิทยาลัยให้เป็นองค์กรแห่งการเรียนรู้ภายใต้สภาพแวดล้อมที่ดี และบริหารจัดการตามหลักธรรมาภิบาล มีจำนวนงาน/โครงการระดับหน่วยงานที่กำหนดไว้ จำนวนทั้งหมด 4 โครงการ มีงบประมาณ จำนวน 1,183,093 บาท ผลของงบประมาณการเบิกจ่ายตามโครงการ จำนวน 1,083,000บาท คิดเป็นร้อยละ 91.54 ของการเบิกจ่ายจริงที่เป็นไปตามแผน

บทที่ 3

วิธีดำเนินการวิจัย

การวิจัยในครั้งนี้ ใช้วิธีการวิเคราะห์และเปรียบเทียบเอกสารการติดตามและประเมินผล โดยมีขั้นตอน ดังนี้

1. แหล่งข้อมูล

ในการจัดทำรายงานวิจัยในครั้งนี้เป็นการวิเคราะห์และเปรียบเทียบการติดตามประเมินผล การดำเนินงาน จึงใช้แหล่งข้อมูลจำนวน 2 แหล่งข้อมูลด้วยกัน คือ

1.1 เอกสารรายงานผลการติดตามและประเมินผลการดำเนินงาน ประจำปีงบประมาณ พ.ศ. 2559 (1 ตุลาคม 2558 – 30 กันยายน 2559) ของคณะกรรมการติดตามและประเมินผล

1.2 เอกสารรายงานผลการติดตามและประเมินผลการดำเนินงาน ประจำปีงบประมาณ พ.ศ. 2558 (1 ตุลาคม 2557 – 30 กันยายน 2558)

ระยะเวลา ได้แก่ ประจำปีงบประมาณ พ.ศ.2558-2559

2. เครื่องมือที่ใช้ในการวิจัย

ได้ทำการคิด และวิเคราะห์แบบการติดตามและประเมินผลจากการศึกษาหลักเกณฑ์การติดตามและประเมินผล และข้อมูลต่างๆที่เกี่ยวข้องสำหรับการเก็บข้อมูลผลการดำเนินงาน/โครงการ ประกอบด้วย 3 ส่วน ดังนี้

ส่วนที่ 1 แบบฟอร์มสำหรับการสรุปผลการติดตามและประเมินผลโครงการ

ส่วนที่ 2 แบบฟอร์มสำหรับการประเมินผลโครงการระดับมหาวิทยาลัย

ส่วนที่ 3 แบบฟอร์มสำหรับการประเมินผลโครงการระดับหน่วยงาน

โดยมีหลักเกณฑ์การประเมินผลความสำเร็จของโครงการ จำนวน ๔ มิติ คือ

- **ตัวชี้วัดด้านเวลา** โครงการ/กิจกรรมมีการกำหนดระยะเวลาไว้ในแผนปฏิบัติการ ประจำปีตามไตรมาสทั้ง ๔ ไตรมาสและ/หรือมีการขออนุมัติเปลี่ยนแปลงรายการโครงการ/กิจกรรมและงบประมาณประจำปีงบประมาณนั้นๆ ต่ออธิการบดี และทำการประเมินผลว่าได้ดำเนินการเป็นไปตามช่วงระยะเวลาที่กำหนดไว้หรือไม่

ไตรมาสที่ ๑	ช่วงระยะเวลาตั้งแต่เดือนตุลาคมถึงเดือนธันวาคมในปีงบประมาณนั้นๆ
ไตรมาสที่ ๒	ช่วงระยะเวลาตั้งแต่เดือนมกราคมถึงเดือนมีนาคมในปีงบประมาณนั้นๆ
ไตรมาสที่ ๓	ช่วงระยะเวลาตั้งแต่เดือนเมษายนถึงเดือนมิถุนายนในปีงบประมาณนั้นๆ
ไตรมาสที่ ๔	ช่วงระยะเวลาตั้งแต่เดือนกรกฎาคมถึงเดือนกันยายนในปีงบประมาณนั้นๆ

- **ตัวชี้วัดด้านต้นทุน(งบประมาณ)** โครงการ/กิจกรรมมีการกำหนดงบประมาณไว้ในแผนปฏิบัติการประจำปีและ/หรือมีการขออนุมัติเปลี่ยนแปลงรายการโครงการ/กิจกรรมและงบประมาณประจำปีงบประมาณนั้นๆ ต่ออธิการบดี และทำการประเมินผลว่าได้มีการเบิกจ่ายหรือใช้งบประมาณเป็นไปตามร้อยละ ๙๖ ของงบประมาณที่กำหนดไว้หรือไม่

- **ตัวชี้วัดเชิงปริมาณ** โครงการ/กิจกรรมมีการกำหนดตัวชี้วัดเชิงปริมาณไว้ในแผนปฏิบัติการประจำปีและมีการขออนุมัติเปลี่ยนแปลงรายการโครงการ/กิจกรรมนั้นๆ ทำการประเมินผลตามตัวชี้วัดเชิงปริมาณที่ผู้ขออนุมัติโครงการกำหนดไว้ในแผนปฏิบัติการประจำปีให้เป็นไปตามที่กำหนดไว้ หากมีการกำหนดตัวชี้วัดไว้มากกว่า ๑ ตัวชี้วัด ต้องมีผลการประเมินตัวชี้วัดที่ผ่านในภาพรวมไม่น้อยกว่าร้อยละ ๕๐

- **ตัวชี้วัดเชิงคุณภาพ** โครงการ/กิจกรรมมีการกำหนดตัวชี้วัดเชิงคุณภาพไว้ในแผนปฏิบัติการประจำปีและมีการขออนุมัติเปลี่ยนแปลงรายการโครงการ/กิจกรรมนั้นๆ ทำการประเมินผลตามตัวชี้วัดเชิงคุณภาพที่ผู้ขออนุมัติโครงการกำหนดไว้ในแผนปฏิบัติการประจำปีให้เป็นไปตามที่กำหนดไว้ หากมีการกำหนดตัวชี้วัดไว้มากกว่า ๑ ตัวชี้วัด ต้องมีผลการประเมินตัวชี้วัดที่ผ่านในภาพรวมไม่น้อยกว่าร้อยละ ๕๐

- **เกณฑ์การประเมินผลโครงการ :**

โครงการจะบรรลุวัตถุประสงค์ของโครงการต้องผ่านเกณฑ์ตัวชี้วัด ๓ ใน ๔ ของเกณฑ์ของตัวชี้วัดระดับความสำเร็จจากทั้งหมดหรือร้อยละ ๗๕

3. การเก็บรวบรวมข้อมูล

การทำวิจัยในครั้งนี้ได้เก็บรวบรวมข้อมูลผลการติดตามและประเมินผลจากคณะทำงานติดตามและประเมินผลที่แต่งตั้งโดยมหาวิทยาลัย โดยกำหนดการติดตามและประเมินผลไปยังหน่วยงานภายในมหาวิทยาลัย แบ่งกลุ่มเพื่อลงการตรวจติดตามและประเมินผล โดยใช้แบบการติดตามและประเมินผลเพื่อการเก็บรวบรวมข้อมูล

3.1 เก็บรวบรวมข้อมูลโดยการประสานกับเลขานุการของคณะกรรมการตรวจติดตามและประเมินผล

3.2 ลงบันทึกข้อมูลในแบบบันทึกข้อมูลที่ผู้วิจัยสร้างขึ้น โดยทำเครื่องหมาย ✓ ลงในช่องผลการดำเนินงานที่เกี่ยวข้องของแบบบันทึก

4. การวิเคราะห์ข้อมูล

4.1 วิเคราะห์ข้อมูลจากแบบติดตามและประเมินผล ได้นับจากเครื่องหมาย ✓ ที่เติมในช่อง ผลของการดำเนินงาน ซึ่งแบ่งเป็น 2 ประเภท คือ 1)เป็นไปตามแผน หรือ 2)ไม่เป็นไปตามแผน โดยคำนวณหาค่าความถี่ และหาค่าร้อยละ

4.2 วิเคราะห์ข้อมูลงาน/โครงการโดยนับจากเครื่องหมาย ✓ ที่เติมในช่อง ผลของการดำเนินงานที่เป็นไปตามแผนให้ได้จำนวน 3 ใน 4 ถือว่าผ่านตามเกณฑ์ประเมิน โดยคำนวณหาค่าความถี่ และหาค่าร้อยละ

บทที่ 4

ผลการวิเคราะห์ข้อมูล

ในการวิเคราะห์ข้อมูลครั้งนี้ ผู้วิจัยได้ดำเนินการวิเคราะห์ข้อมูลแบ่งเป็น 4 ตอน ตามลำดับดังนี้

ตอนที่ 1 สรุปผลการติดตามและประเมินผลการดำเนินงานของหน่วยงาน

ตอนที่ 2 สรุปผลการติดตามและประเมินผลการดำเนินงานของหน่วยงาน จำแนกตามประเด็นยุทธศาสตร์

ตอนที่ 3 สรุปผลการติดตามและประเมินผลการดำเนินงานของหน่วยงาน จำแนกตามงาน/โครงการระดับมหาวิทยาลัย

ตอนที่ 4 เปรียบเทียบผลดำเนินงานตามแผนปฏิบัติการประจำปีงบประมาณ พ.ศ. 2558 – 2559

ตอนที่ 1 สรุปผลการติดตามและประเมินผลการดำเนินงานของหน่วยงาน ประจำปีงบประมาณ พ.ศ 2560

ตารางที่ 1.1 ผลการติดตามและประเมินผลของหน่วยงาน จำแนกตามประเภทของงาน/โครงการ

ประเภทงาน/โครงการ	ผ่านเกณฑ์ ตัวชี้วัด 3 ใน 4		ไม่ผ่านเกณฑ์ตัวชี้วัด 3 ใน 4		รวม
	จำนวน	ร้อยละ	จำนวน	ร้อยละ	
งาน/โครงการตามแผนปฏิบัติการประจำปี	15	83.33	3	16.67	18
โครงการเพิ่มเติมระหว่างปี(นอกแผน)	-	-	-	-	-
รวมทั้งสิ้น	15	83.33	3	16.67	18

จากตารางที่ 1.1 พบว่า ในปีงบประมาณ พ.ศ.2560 สำนักศิลปะและวัฒนธรรม มีจำนวนงาน/โครงการตามแผนปฏิบัติการประจำปี จำนวน 15 โครงการ ซึ่งผ่านเกณฑ์ตัวชี้วัด 3 ใน 4 จำนวนทั้งหมด 15 โครงการ เป็นไปตามแผนที่กำหนดไว้ คิดเป็นร้อยละ 83.33 และไม่ผ่านเกณฑ์ตัวชี้วัด 3 ใน 4 จำนวน 3 โครงการ คิดเป็นร้อยละ 16.67 โดยระหว่างปี ไม่มีการจัดทำโครงการเพิ่มเติมระหว่างปี(นอกแผน)

ตารางที่ 1.2 ผลการติดตามและประเมินผลของหน่วยงานจำแนกตามตัวชี้วัดของงานโครงการตามแผนปฏิบัติการประจำปีระดับหน่วยงาน

ประเด็นยุทธศาสตร์	ตัวชี้วัดด้านเวลา			ตัวชี้วัดด้านต้นทุน (งบประมาณ)			ตัวชี้วัดด้านเชิงปริมาณ			ตัวชี้วัดด้านเชิงคุณภาพ		
	จำนวน	ผ่าน	ไม่ผ่าน	จำนวน	ผ่าน	ไม่ผ่าน	จำนวน	ผ่าน	ไม่ผ่าน	จำนวน	ผ่าน	ไม่ผ่าน
1	-	-	-	-	-	-	-	-	-	-	-	-
2	1	1	0	1	1	0	1	1	0	1	1	0
3	13	11	2	13	12	1	14	12	2	13	11	2
4	4	2	2	4	3	1	4	3	1	4	2	2
รวม	18	14	4	18	16	2	19	16	3	18	14	4

จากตารางที่ 1.2 พบว่า ผลการติดตามและประเมินผล จำแนกตามตัวชี้วัดของงาน/โครงการตามแผนปฏิบัติการประจำปีงบประมาณ 2559 ของหน่วยงาน แยกตามประเด็นยุทธศาสตร์

ประเด็นยุทธศาสตร์ที่ 1 สำนักศิลปะและวัฒนธรรม ไม่มีการจัดทำโครงการเพิ่มเติมระหว่างปี(นอกแผน)

ประเด็นยุทธศาสตร์ที่ 2 ตัวชี้วัดด้านเวลา จำนวน 1 ตัว ผ่านเกณฑ์มีจำนวน 1 ตัว คิดเป็นร้อยละ 100.00 ตัวชี้วัดด้านต้นทุน(งบประมาณ) จำนวน 1 ตัว ผ่านเกณฑ์มีจำนวน 1 ตัว คิดเป็นร้อยละ 100.00 ตัวชี้วัดด้านเชิงปริมาณ จำนวน 1 ตัว ผ่านเกณฑ์มีจำนวน 1 ตัว คิดเป็นร้อยละ 100.00 ตัวชี้วัดด้านเชิงคุณภาพ จำนวน 1 ตัว ผ่านเกณฑ์มีจำนวน 1 ตัว คิดเป็นร้อยละ 100.00

ประเด็นยุทธศาสตร์ที่ 3 ตัวชี้วัดด้านเวลา จำนวน 13 ตัว ผ่านเกณฑ์มีจำนวน 11 ตัว คิดเป็นร้อยละ 84.62 ไม่ผ่านเกณฑ์ 2 ตัว คิดเป็นร้อยละ 15.38 ตัวชี้วัดด้านต้นทุน(งบประมาณ) จำนวน 13 ตัว ผ่านเกณฑ์มีจำนวน 12 ตัว คิดเป็นร้อยละ 92.31 ไม่ผ่านเกณฑ์ 1 ตัว คิดเป็นร้อยละ 7.69 ตัวชี้วัดด้านเชิงปริมาณ จำนวน 14 ตัว ผ่านเกณฑ์มีจำนวน 12 ตัว คิดเป็นร้อยละ 85.71 ไม่ผ่านเกณฑ์ 2 ตัว คิดเป็นร้อยละ 14.29 ตัวชี้วัดด้านเชิงคุณภาพ จำนวน 13 ตัว ผ่านเกณฑ์มีจำนวน 11 ตัว คิดเป็นร้อยละ 84.62 ไม่ผ่านเกณฑ์ 2 ตัว คิดเป็นร้อยละ 15.38

ประเด็นยุทธศาสตร์ที่ 4 ตัวชี้วัดด้านเวลา จำนวน 4 ตัว ผ่านเกณฑ์มีจำนวน 2 ตัว คิดเป็นร้อยละ 50.00 ไม่ผ่านเกณฑ์ 2 ตัว คิดเป็นร้อยละ 50.00 ตัวชี้วัดด้านต้นทุน(งบประมาณ) จำนวน 4 ตัว ผ่านเกณฑ์มีจำนวน 3 ตัว คิดเป็นร้อยละ 75.00 ไม่ผ่านเกณฑ์ 1 ตัว คิดเป็นร้อยละ 25.00 ตัวชี้วัดด้านเชิงปริมาณ จำนวน 4 ตัว ผ่านเกณฑ์มีจำนวน 3 ตัว คิดเป็นร้อยละ 75.00 ไม่ผ่านเกณฑ์ 1 ตัว คิดเป็นร้อยละ 25.00 ตัวชี้วัดด้านเชิงคุณภาพ จำนวน 4 ตัว ผ่านเกณฑ์มีจำนวน 2 ตัว คิดเป็นร้อยละ 50.00 ไม่ผ่านเกณฑ์ 2 ตัว คิดเป็นร้อยละ 50.00

ตอนที่ 2 สรุปผลการติดตามและประเมินผลการดำเนินงานของหน่วยงาน จำแนกตามประเด็นยุทธศาสตร์
ตารางที่ 2.1 ผลการติดตามและประเมินผลการดำเนินงานและงบประมาณ

จำแนกตามประเด็นยุทธศาสตร์

ประเด็น ยุทธศาสตร์	จำนวน งาน/ โครงการ ระดับ หน่วยงาน ที่กำหนด ไว้	งาน/โครงการระดับ มหาวิทยาลัย ที่ผ่านการประเมินตามเกณฑ์				งบประมาณของงาน/โครงการ		
		ผ่าน*	ร้อยละ	ไม่ ผ่าน	ร้อยละ	แผน	ผล**	ร้อยละ
1	-	-	-	-	-	-	-	-
2	1 โครงการ	1	100.00	0	0	70,000.00	69,979.00	99.97
3	13 โครงการ	11	84.62	2	15.38	2,605,000.00	1,783,970.32	68.48
4	4 โครงการ	3	75.00	1	25.00	335,000.00	313,250.00	93.50
รวม	18	15	83.33	3	16.67	3,010,000.00	2,167,199.32	72.00

หมายเหตุ *ผ่านเกณฑ์ตัวชี้วัด 3 ใน 4

** ผลการเบิกจ่ายจากการรายงานผลฯ จากแบบฟอร์ม

จากตารางที่ 2.1 พบว่า ผลการติดตามและประเมินผลการดำเนินงานและงบประมาณจำแนกตาม
ประเด็นยุทธศาสตร์ มีงบประมาณทั้งสิ้น จำนวน 3,010,000.00 บาท และมีงบประมาณการเบิกจ่ายจริงที่
เป็นไปตามแผนทั้งหมด จำนวน 2,167,199.32 บาท คิดเป็นร้อยละ 72.00 ซึ่งจำแนกตามประเด็น
ยุทธศาสตร์ได้ดังนี้

ประเด็นยุทธศาสตร์ที่ 1 สำนักศิลปะและวัฒนธรรม ไม่มีการจัดทำโครงการเพิ่มเติมระหว่างปี(นอก
แผน)

ประเด็นยุทธศาสตร์ที่ 2 ปฏิรูปการวิจัยและการบริการวิชาการของมหาวิทยาลัยโดยใช้แนวทางตาม
พระราชดำริ มีจำนวนงาน/โครงการระดับหน่วยงานที่กำหนดไว้ จำนวน 1 โครงการ มีงบประมาณ จำนวน
70,000.00 บาท ผลของงบประมาณการเบิกจ่ายตามโครงการ จำนวนเงิน 69,979.00 บาท คิดเป็นร้อยละ
99.97 ของการเบิกจ่ายจริงที่เป็นไปตามแผน

ประเด็นยุทธศาสตร์ที่ 3 ยกระดับทุนบำรุงงานด้านศิลปะและวัฒนธรรมภาคเหนือตอนล่าง มี
จำนวนงาน/โครงการระดับหน่วยงานที่กำหนดไว้ จำนวนทั้งหมด 13 โครงการ มีงบประมาณ จำนวน

2,605,000.00 บาท ผลของงบประมาณการเบิกจ่ายตามโครงการ จำนวนเงิน 1,783,970.32 บาท คิดเป็นร้อยละ 68.48 ของการเบิกจ่ายจริงที่เป็นไปตามแผน

ประเด็นยุทธศาสตร์ที่ 4 เพิ่มประสิทธิภาพด้านการบริหารจัดการตามหลักธรรมาภิบาลเพื่อพัฒนาองค์การอย่างยั่งยืน มีจำนวนงาน/โครงการระดับหน่วยงานที่กำหนดไว้ จำนวนทั้งหมด 4 โครงการ มีงบประมาณ จำนวน 335,000.00 บาท ผลของงบประมาณการเบิกจ่ายตามโครงการ จำนวน 313,250.00 บาท คิดเป็นร้อยละ 72.00 ของการเบิกจ่ายจริงที่เป็นไปตามแผน

เมื่อพิจารณาในภาพรวมทั้ง 4 ประเด็นยุทธศาสตร์ แล้วพบว่า มีจำนวนโครงการที่ผ่าน จำนวน 15 โครงการ คิดเป็นร้อยละ 83.33 จากจำนวนโครงการทั้งหมด 18 โครงการ และโครงการที่ไม่ผ่านเกณฑ์ จำนวน 3 โครงการ คิดเป็นร้อยละ 16.67 และมีงบประมาณจำนวน 3,010,000.00 บาท มีผลการเบิกจ่ายจำนวน 2,167,199.32 คิดเป็นร้อยละ 72.00

ตารางที่ 2.2 ผลการติดตามและประเมินผลการดำเนินงานและงบประมาณ

ประเด็นยุทธศาสตร์ที่ 2 : ปฏิรูปการวิจัยและการบริการวิชาการของมหาวิทยาลัยโดยใช้แนวทางตามพระราชดำริ

ที่	งาน/โครงการระดับ หน่วยงาน	จำนวนโครงการ (โครงการ)				งบประมาณ (บาท)		
		ผ่าน	ร้อยละ	ไม่ผ่าน	ร้อยละ	แผน	ผล	ร้อยละ
1	โครงการการบริการวิชาการ แก่สังคมต้นแบบด้าน ศิลปวัฒนธรรม	1	100.00	-	-	70,000.00	69,979.00	99.97
	รวม	1	100.00			70,000.00	69,979.00	99.97

จากตารางที่ 2.2 พบว่า สำนักศิลปะและวัฒนธรรม มีจำนวนโครงการ ตามประเด็นยุทธศาสตร์ที่ 2 ปฏิรูปการวิจัยและการบริการวิชาการของมหาวิทยาลัยโดยใช้แนวทางตามพระราชดำริ จำนวนโครงการ 1 โครงการ มีตัวชี้วัดเชิงเวลา จำนวนทั้งหมด 1 ตัวชี้วัด เป็นไปตามแผนที่กำหนดไว้ จำนวน 1 ตัวชี้วัด ตัวชี้วัดเชิงต้นทุน/งบประมาณ จำนวนทั้งหมด 1 ตัวชี้วัด เป็นไปตามแผนที่กำหนดไว้ จำนวน 1 ตัวชี้วัด ตัวชี้วัดเชิงปริมาณ จำนวนทั้งหมด 1 ตัวชี้วัด เป็นไปตามแผนที่กำหนดไว้ จำนวน 1 ตัวชี้วัด ตัวชี้วัดเชิงคุณภาพ จำนวนทั้งหมด 1 ตัวชี้วัด เป็นไปตามแผนที่กำหนดไว้ จำนวน 1 ตัวชี้วัด ทำให้ผ่านเกณฑ์ตัวชี้วัด 3 ใน 4 เป็นไปตามแผนที่กำหนดไว้ คิดเป็นร้อยละ 99.97

ตารางที่ 2.3 ผลการติดตามและประเมินผลการดำเนินงานและงบประมาณ

ประเด็นยุทธศาสตร์ที่ 3 : ยกระดับทะนุบำรุงงานด้านศิลปะและวัฒนธรรมภาคเหนือตอนล่าง

ที่	งาน/โครงการระดับ หน่วยงาน	จำนวนโครงการ (โครงการ)				งบประมาณ (บาท)		
		ผ่าน	ร้อยละ	ไม่ ผ่าน	ร้อยละ	แผน	ผล	ร้อยละ
1	โครงการกิจกรรมตักบาตร พระเดินหน	1	100.00	-	-	30,000.00	30,000.00	100.00
2	โครงการกิจกรรมทอดกฐิน สามัคคี	1	100.00	-	-	50,000.00	50,000.00	100.00
3	โครงการกิจกรรมทำบุญเนื่อง ในเทศกาลเข้าพรรษา	-	-	1	100.00	25,000.00	25,000.00	100.00
4	โครงการกิจกรรมส่งเสริมการ เรียนรู้หลักศาสนพิธีในวิถี สังคมไทย	1	100.00	-	-	30,000.00	30,000.00	52.60
5	โครงการกิจกรรมส่งเสริม คุณธรรมจริยธรรมเพื่อ พัฒนาคุณภาพชีวิตของ บุคลากร(นักศึกษา)	1	100.00	-	-	60,000.00	59,999	99.99
6	โครงการกิจกรรมส่งเสริม คุณธรรมจริยธรรมเพื่อ พัฒนาคุณภาพชีวิตของ บุคลากร(ผู้บริหาร/บุคลากร)	1	100.00	-	-	40,000.00	40,000.00	100.00
7	โครงการกิจกรรมหล่อเทียน พรรษา และถวายเทียน พรรษา	1	100.00	-	-	20,000.00	20,000.00	100.00
8	โครงการบูรณาการ ศิลปวัฒนธรรมและเชิดชูภูมิ ปัญญาท้องถิ่น	1	100.00	-	-	50,000.00	50,000.00	100.00
9	โครงการเผยแพร่ ศิลปวัฒนธรรม	1	100.00	-	-	100,000.00	100,000.00	100.00
10	โครงการส่งเสริมการจัด กิจกรรมนักศึกษาเพื่อการบูร ณาการกับศิลปวัฒนธรรม	1	100.00	-	-	100,000.00	100,000.00	100.00

11	โครงการการพัฒนาศูนย์ ข้อมูลสารสนเทศทางด้าน ศิลปวัฒนธรรม	1	100.00	-	-	50,000.00	49,950.00	100.00
12	การพัฒนาแหล่งเรียนรู้ ทางด้านศิลปวัฒนธรรม	-	-	1	100.00	600,000.00	600,000.00	100.00
13	โครงการส่งเสริมการ ท่องเที่ยวเพื่อเป็นศูนย์ ศิลปวัฒนธรรมภาคเหนือ ตอนล่าง (ศรีสุขนาฏกรรม ลำน้ำน่าน ครั้งที่ 7)	1	100.00	-	-	1,200,000.00	1,200,000.00	100.00
รวม		11	84.62	2	15.38	2,355,000	2,354,949	99.99

จากตารางที่ 2.3 พบว่า สำนักศิลปะและวัฒนธรรม มีจำนวนโครงการ ตามประเด็น ยุทธศาสตร์ที่ 3 ยกระดับทะนุบำรุงงานด้านศิลปะและวัฒนธรรมภาคเหนือตอนล่าง จำนวนโครงการ 13 โครงการ มีตัวชี้วัดเชิงเวลา จำนวนทั้งหมด 13 ตัวชี้วัด เป็นไปตามแผนที่กำหนดไว้ จำนวน 11 ตัวชี้วัด ตัวชี้วัดเชิงต้นทุน/งบประมาณ จำนวนทั้งหมด 13 ตัวชี้วัด เป็นไปตามแผนที่กำหนดไว้ จำนวน 12 ตัวชี้วัด ตัวชี้วัดเชิงปริมาณ จำนวนทั้งหมด 14 ตัวชี้วัด เป็นไปตามแผนที่กำหนดไว้ จำนวน 12 ตัวชี้วัด ตัวชี้วัดเชิงคุณภาพ จำนวนทั้งหมด 13 ตัวชี้วัด เป็นไปตามแผนที่กำหนดไว้ จำนวน 11 ตัวชี้วัด ทำให้ผ่านเกณฑ์ตัวชี้วัด 3 ใน 4 เป็นไปตามแผนที่กำหนดไว้ คิดเป็นร้อยละ 99.99

ตารางที่ 2.4 ผลการติดตามและประเมินผลการดำเนินงานและงบประมาณ

ประเด็นยุทธศาสตร์ที่ 4 : เพิ่มประสิทธิภาพด้านการบริหารจัดการตามหลักธรรมาภิบาลเพื่อพัฒนาองค์การอย่างยั่งยืน

ที่	งาน/โครงการระดับ หน่วยงาน	จำนวนโครงการ (โครงการ)				งบประมาณ (บาท)		
		ผ่าน	ร้อยละ	ไม่ผ่าน	ร้อยละ	แผน	ผล	ร้อยละ
1	โครงการพัฒนาด้านการวางแผน ประกันคุณภาพ การประเมินผล	-	-	1	100.00	35,000.00	13,300.00	38.00
2	โครงการแลกเปลี่ยนเรียนรู้เพื่อพัฒนาองค์กร (KM)	1	100.00	-	-	50,000.00	49,950.00	99.90
3	โครงการศึกษาดูงานเพื่อพัฒนาบุคลากรในหน่วยงาน	1	100.00	-	-	100,000.00	100,000.00	100.00
4	โครงการงานสานศิลปถิ่นสองแคว	1	100.00	-	-	150,000.00	150,000.00	100.00
รวม		3	75.00	1	25.00	335,000	313,250	93.50

จากตารางที่ 2.4 พบว่า สำนักศิลปะและวัฒนธรรม มีจำนวนโครงการ ตามประเด็นยุทธศาสตร์ที่ 4 เพิ่มประสิทธิภาพด้านการบริหารจัดการตามหลักธรรมาภิบาลเพื่อพัฒนาองค์การอย่างยั่งยืน จำนวนโครงการ 4 โครงการ มีตัวชี้วัดเชิงเวลา จำนวนทั้งหมด 4 ตัวชี้วัด เป็นไปตามแผนที่กำหนดไว้ จำนวน 2 ตัวชี้วัด ตัวชี้วัดเชิงต้นทุน/งบประมาณ จำนวนทั้งหมด 4 ตัวชี้วัด เป็นไปตามแผนที่กำหนดไว้ จำนวน 3 ตัวชี้วัด ตัวชี้วัดเชิงปริมาณ จำนวนทั้งหมด 4 ตัวชี้วัด เป็นไปตามแผนที่กำหนดไว้ จำนวน 3 ตัวชี้วัด ตัวชี้วัดเชิงคุณภาพ จำนวนทั้งหมด 4 ตัวชี้วัด เป็นไปตามแผนที่กำหนดไว้ จำนวน 2 ตัวชี้วัด ทำให้ผ่านเกณฑ์ตัวชี้วัด 3 ใน 4 เป็นไปตามแผนที่กำหนดไว้ คิดเป็นร้อยละ 93.50

ตอนที่ 3 สรุปผลการติดตามและประเมินผลการดำเนินงานของหน่วยงาน จำแนกตามงาน/โครงการระดับมหาวิทยาลัย

ตารางที่ 3.1 ผลการติดตามและประเมินผลการดำเนินงานและงบประมาณ จำแนกตามงาน/โครงการระดับมหาวิทยาลัย

ชื่องาน/ โครงการ ระดับ มหาวิทยาลัย	จำนวน งาน/ โครงการ ระดับ หน่วยงาน ที่กำหนด ไว้	งาน/โครงการระดับ มหาวิทยาลัย ที่ผ่านการประเมินตามเกณฑ์				งบประมาณของงาน/โครงการ		
		ผ่าน*	ร้อยละ	ไม่ ผ่าน	ร้อยละ	แผน	ผล**	ร้อยละ
1.โครงการ พัฒนาด้านการ วางแผน ประกัน คุณภาพ การ ประเมินผล	1	-	-	1	-	35,000.00	13,300.00	38.00
2.โครงการ ส่งเสริมสืบ สานและทำนุ บำรุง ศิลปวัฒนธรรม	10	9	90.00	1	10.00	505,000.00	504,999.00	100.0
3.โครงการ แลกเปลี่ยน เรียนรู้เพื่อ พัฒนาองค์กร (การจัดการ ความรู้KM)	1	1	100.00	0	0	50,000.00	49,950.00	99.90
4.โครงการ พัฒนา บุคลากร	1	1	100.00	0	0	100,000.00	100,000.00	99.93

5.โครงการ พัฒนาศูนย์ ข้อมูล สารสนเทศ ทางด้าน ศิลปวัฒนธรรม	1	1	100.00	0	0	300,000.00	299,710.32	99.90
6.โครงการ พัฒนาแหล่ง เรียนรู้ทางด้าน ศิลปวัฒนธรรม	1	-	-	1	100.00	600,000.00	49,000.00	8.17
7.โครงการ บริหารจัดการ ทั่วไป	1	1	100.00	0	0	150,000.00	150,000.00	100.00
8.โครงการ ส่งเสริมการ ท่องเที่ยวเพื่อ เป็นศูนย์ ศิลปวัฒนธรรม ภาคเหนือ ตอนล่าง (ศรี สุชนาภิรมย์ ลำน้ำน่าน)	1	1	100.00	0	0	1,200,000	1,200,000	100.00
9.โครงการ บริการวิชาการ แก่ชุมชน ท้องถิ่น	1	1	100.00	0	0	70,000.00	69,979.00	99.97
รวม	18	15	83.33	3	16.67	3,010,000.00	2,167,199.32	72.00

หมายเหตุ *ผ่านเกณฑ์ตัวชี้วัด 3 ใน 4

** ผลการเบิกจ่ายจากการรายงานผลฯ จากแบบฟอร์ม

จากตารางที่ 3.1 พบว่า สำนักศิลปะและวัฒนธรรม มีผลการติดตามและประเมินผลการดำเนินงาน และงบประมาณ จำแนกตามงาน/โครงการระดับมหาวิทยาลัย มีจำนวนงาน/โครงการระดับหน่วยงานที่กำหนดไว้ 18 โครงการ ผ่านเกณฑ์ตัวชี้วัด 3 ใน 4 ทั้งหมดจำนวน 15 โครงการ คิดเป็นร้อยละ 83.33 ไม่ผ่านเกณฑ์ตัวชี้วัด 3 ใน 4 ทั้งหมดจำนวน 3 โครงการ คิดเป็นร้อยละ 16.67 งบประมาณของงาน/โครงการ ทั้งหมดจำนวน 3,010,000.00 บาท ผลการเบิกจ่ายงบประมาณ 2,167,199.32 คิดเป็นร้อยละ 72.00

ตอนที่ 4 เปรียบเทียบผลดำเนินงานตามแผนปฏิบัติการประจำปีงบประมาณ พ.ศ. 2558 – 2559

ตารางที่ 4.1 เปรียบเทียบผลดำเนินงานตามแผนปฏิบัติการของสำนักศิลปะและวัฒนธรรมมหาวิทยาลัยราชภัฏ พิบูลสงคราม ประจำปีงบประมาณ พ.ศ. 2558 – 2559 จำแนกตามประเด็นยุทธศาสตร์ของมหาวิทยาลัยราชภัฏพิบูลสงคราม

ประเด็นยุทธศาสตร์	จำนวนโครงการ		จำนวนโครงการ ที่บรรลุ วัตถุประสงค์		ร้อยละโครงการ ที่บรรลุ วัตถุประสงค์	
	ปี	ปี	ปี	ปี	ปี	ปี
	2558	2559	2558	2559	2558	2559
1 : ยกระดับการผลิตบัณฑิตให้มีคุณธรรม คุณภาพ และพัฒนาการผลิตครูสู่ความเป็นเลิศ	1	-	1	-	100.00	-
2 : ปฏิรูปการวิจัยและการบริการวิชาการของมหาวิทยาลัยโดยใช้แนวทางตามพระราชดำริ	-	1	-	1	-	100.00
3 : ยกระดับทะนุบำรุงงานด้านศิลปะและวัฒนธรรมภาคเหนือตอนล่าง	16	13	16	11	100.00	84.61
4 : เพิ่มประสิทธิภาพด้านการบริหารจัดการตามหลักธรรมาภิบาลเพื่อพัฒนาองค์กรอย่างยั่งยืน	4	4	2	3	50.00	75.00
รวม	21	18	19	15	90.47	83.33

จากตาราง 4 พบว่า เมื่อเปรียบเทียบการดำเนินงานตามแผนปฏิบัติการของสำนักศิลปะและวัฒนธรรม มหาวิทยาลัยราชภัฏพิบูลสงคราม ระหว่างปีงบประมาณ พ.ศ. 2558 กับปีงบประมาณ พ.ศ. 2559 ผลการดำเนินงานภาพรวมมีแนวโน้มบรรลุวัตถุประสงค์ลดลง จากร้อยละ 90.47 ลดลงเป็นร้อยละ 83.33

เมื่อพิจารณาผลการดำเนินงานตามแผนปฏิบัติการของสำนักศิลปะและวัฒนธรรม มหาวิทยาลัยราชภัฏพิบูลสงคราม ตามประเด็นยุทธศาสตร์ มีผลเปรียบเทียบการดำเนินงาน ดังนี้

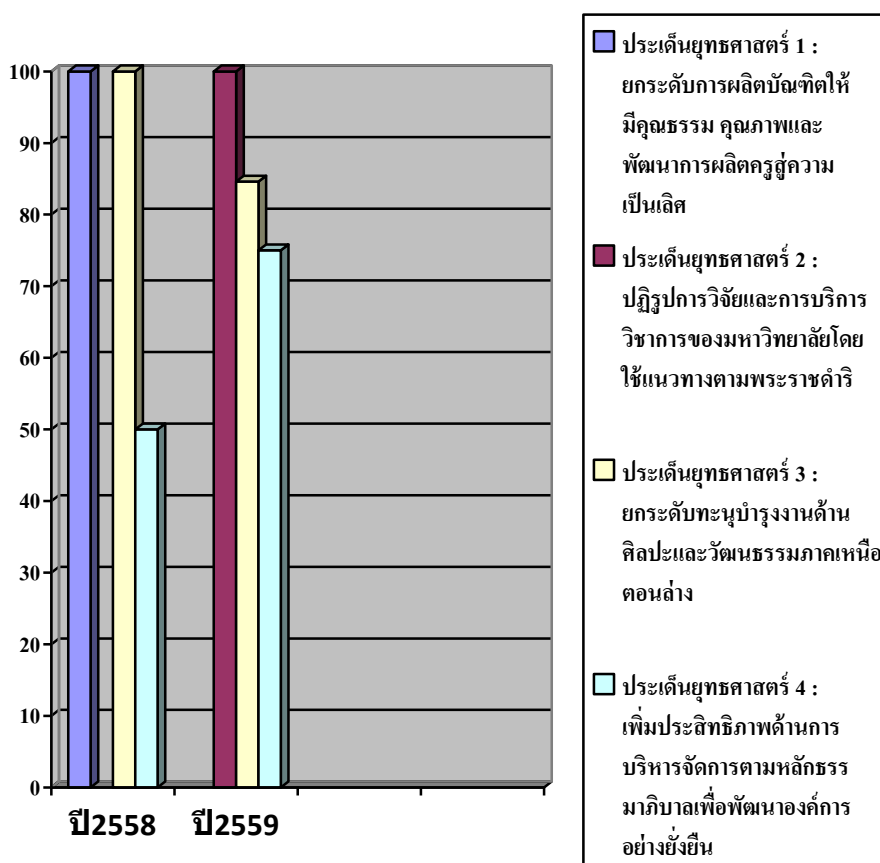
ประเด็นยุทธศาสตร์ที่ 1 : ยกระดับการผลิตบัณฑิตให้มีคุณธรรม คุณภาพและพัฒนาการผลิตครูสู่ความเป็นเลิศ พบว่า ผลการดำเนินงานภาพรวมบรรลุวัตถุประสงค์ คิดเป็นร้อยละ 100.00

ประเด็นยุทธศาสตร์ที่ 2 : ปฏิรูปการวิจัยและการบริการวิชาการของมหาวิทยาลัยโดยใช้แนวทางตามพระราชดำริ พบว่า ผลการดำเนินงานภาพรวมบรรลุวัตถุประสงค์ คิดเป็นร้อยละ 100.00

ประเด็นยุทธศาสตร์ที่ 3 : ยกระดับทะนุบำรุงงานด้านศิลปะและวัฒนธรรมภาคเหนือตอนล่างพบว่า ผลการดำเนินงานภาพรวมมีแนวโน้มบรรลุวัตถุประสงค์น้อยลง จากร้อยละ 100.00 เป็นร้อยละ 84.61

ประเด็นยุทธศาสตร์ที่ 4 : เพิ่มประสิทธิภาพด้านการบริหารจัดการตามหลักธรรมาภิบาลเพื่อพัฒนาองค์กรอย่างยั่งยืน พบว่า ผลการดำเนินงานภาพรวมมีแนวโน้มบรรลุวัตถุประสงค์มากขึ้น จากร้อยละ 50.00 เป็นร้อยละ 75.00

แผนภูมิ 2 : แสดงผลเปรียบเทียบการดำเนินงานของมหาวิทยาลัยราชภัฏพิบูลสงคราม ระหว่างปีงบประมาณ พ.ศ. 2558 กับปีงบประมาณ พ.ศ. 2559 จำแนกตามประเด็นยุทธศาสตร์



บทที่ 5

สรุปผลการวิจัย อภิปรายผล และข้อเสนอแนะ

การศึกษาเรื่อง “ผลการวิเคราะห์และเปรียบเทียบการติดตามและประเมินผลการดำเนินงาน ของสำนักศิลปะและวัฒนธรรมประจำปีงบประมาณ พ.ศ. 2558-2559” ครั้งนี้เป็นงานวิจัยเชิงปริมาณ (Quantitative research) มีจุดมุ่งหมายเพื่อเพื่อวิเคราะห์ผลการติดตามและประเมินผลการดำเนินงานของสำนักศิลปะและวัฒนธรรม มหาวิทยาลัยราชภัฏพิบูลสงครามประจำปีงบประมาณ พ.ศ. 2559 และเพื่อเปรียบเทียบการติดตามและประเมินผลดำเนินงานของสำนักศิลปะและวัฒนธรรม มหาวิทยาลัยราชภัฏพิบูลสงครามประจำปีงบประมาณ พ.ศ. 2558 กับประจำปีงบประมาณ พ.ศ. 2559

แหล่งข้อมูล เป็นข้อมูลทุติยภูมิที่ได้จากรายงานผลการติดตามและประเมินผลการดำเนินงาน/ประจำปีงบประมาณ พ.ศ. 2558 - 2559 สำนักศิลปะและวัฒนธรรม จำนวน 21 โครงการและ 18 โครงการ เครื่องมือที่ใช้ในการวิจัย คือ แบบการติดตามและประเมินผล ดำเนินการวิเคราะห์ข้อมูลตามหลักเกณฑ์การประเมินผลสำเร็จของโครงการทั้ง 4 มิติ ได้แก่ ตัวชี้วัดด้านเวลา ตัวชี้วัดด้านต้นทุน ตัวชี้วัดเชิงปริมาณ และตัวชี้วัดเชิงคุณภาพ โดยเกณฑ์การประเมินโครงการจะบรรลุวัตถุประสงค์ต้องผ่านเกณฑ์ตัวชี้วัด 3 ใน 4 ของเกณฑ์ตัวชี้วัดระดับความสำเร็จ ซึ่งผลการวิจัยสามารถสรุป อภิปรายผลและข้อเสนอแนะได้ดังนี้

1. สรุปผลการวิจัย

ตอนที่ 1 สรุปผลการติดตามและประเมินผลการดำเนินงานของหน่วยงาน

1.1 ผลการติดตามและประเมินผลของหน่วยงาน จำแนกตามประเภทของงาน/โครงการ

สำนักศิลปะและวัฒนธรรม มีจำนวนงาน/โครงการตามแผนปฏิบัติการประจำปี จำนวน 18 โครงการ ซึ่งผ่านเกณฑ์ตัวชี้วัด 3 ใน 4 จำนวนทั้งหมด 15 โครงการ เป็นไปตามแผนที่กำหนดไว้ คิดเป็นร้อยละ 83.33 และไม่ผ่านเกณฑ์ตัวชี้วัด 3 ใน 4 จำนวน 3 โครงการ คิดเป็นร้อยละ 16.67

1.2 ผลการติดตามและประเมินผลของหน่วยงาน จำแนกตามตัวชี้วัดระดับมหาวิทยาลัย

สำนักศิลปะและวัฒนธรรม มีจำนวนโครงการระดับมหาวิทยาลัยจำนวน 9 โครงการ ซึ่งมีผลการปฏิบัติงานตามระบบประกันคุณภาพการศึกษาภายใน จำนวนทั้งหมด 0 โครงการ ผ่านเกณฑ์ตัวชี้วัด 3 ใน 4 เป็นไปตามแผนที่กำหนดไว้ จำนวน 0 โครงการ คิดเป็นร้อยละ 100.00 ร้อยละของโครงการที่บรรลุผลสำเร็จ จำนวนทั้งหมด 9 โครงการ ผ่านเกณฑ์ตัวชี้วัด 3 ใน 4 เป็นไปตามแผนที่กำหนดไว้ จำนวน 7 โครงการ คิดเป็นร้อยละ 77.78 ร้อยละของผลการเบิกจ่ายงบประมาณ จำนวนทั้งหมด 9 โครงการ ผ่านเกณฑ์ตัวชี้วัด 3 ใน 4 เป็นไปตามแผนที่กำหนดไว้ จำนวน 7 โครงการ คิดเป็นร้อยละ 77.78 ร้อยละความพึงพอใจของผู้รับบริการ จำนวนทั้งหมด 3 โครงการ ผ่านเกณฑ์ตัวชี้วัด 3 ใน 4 เป็นไปตามแผนที่กำหนดไว้ จำนวน 3 โครงการ คิดเป็นร้อยละ 100

ตอนที่ 2 สรุปผลการติดตามและประเมินผลการดำเนินงานของหน่วยงาน จำแนกตามประเด็นยุทธศาสตร์

2.1 ผลการติดตามและประเมินผลการดำเนินงานและงบประมาณ จำแนกตามประเด็นยุทธศาสตร์

ผลการติดตามและประเมินผลการดำเนินงานและงบประมาณ มีงบประมาณทั้งสิ้น จำนวน 3,010,000.00 บาท และมีงบประมาณการเบิกจ่ายจริงที่เป็นไปตามแผนทั้งหมด จำนวน 2,167,199.32 บาท คิดเป็นร้อยละ 72.00 ซึ่งจำแนกตามประเด็นยุทธศาสตร์ ได้ดังนี้

ประเด็นยุทธศาสตร์ที่ 2 ปฏิรูปการวิจัยและการบริการวิชาการของมหาวิทยาลัยโดยใช้แนวทางตามพระราชดำริ มีจำนวนงาน/โครงการระดับหน่วยงานที่กำหนดไว้ จำนวน 1 โครงการ มีงบประมาณ จำนวน 70,000.00 บาท ผลของงบประมาณการเบิกจ่ายตามโครงการ จำนวนเงิน 69,979.00 บาท คิดเป็นร้อยละ 99.97 ของการเบิกจ่ายจริงที่เป็นไปตามแผน

ประเด็นยุทธศาสตร์ที่ 3 ยกระดับทะนุบำรุงงานด้านศิลปะและวัฒนธรรมภาคเหนือตอนล่าง มีจำนวนงาน/โครงการระดับหน่วยงานที่กำหนดไว้ จำนวนทั้งหมด 13 โครงการ มีงบประมาณ จำนวน 2,605,000.00 บาท ผลของงบประมาณการเบิกจ่ายตามโครงการ จำนวนเงิน 1,783,970.32 บาท คิดเป็นร้อยละ 68.48 ของการเบิกจ่ายจริงที่เป็นไปตามแผน

ประเด็นยุทธศาสตร์ที่ 4 เพิ่มประสิทธิภาพด้านการบริหารจัดการตามหลักธรรมาภิบาลเพื่อพัฒนาองค์การอย่างยั่งยืน มีจำนวนงาน/โครงการระดับหน่วยงานที่กำหนดไว้ จำนวนทั้งหมด 4 โครงการ มีงบประมาณ จำนวน 335,000.00 บาท ผลของงบประมาณการเบิกจ่ายตามโครงการ จำนวน 313,250.00 บาท คิดเป็นร้อยละ 72.00 ของการเบิกจ่ายจริงที่เป็นไปตามแผน

2.2 ผลการติดตามและประเมินผลการดำเนินงานและงบประมาณ

ประเด็นยุทธศาสตร์ที่ 2 : ปฏิรูปการวิจัยและการบริการวิชาการของมหาวิทยาลัยโดยใช้แนวทางตามพระราชดำริ

สำนักศิลปะและวัฒนธรรม มีจำนวนโครงการ ตามประเด็นยุทธศาสตร์ที่ 2 ปฏิรูปการวิจัยและการบริการวิชาการของมหาวิทยาลัยโดยใช้แนวทางตามพระราชดำริ จำนวนโครงการ 1 โครงการ มีตัวชี้วัดเชิงเวลา จำนวนทั้งหมด 1 ตัวชี้วัด เป็นไปตามแผนที่กำหนดไว้ จำนวน 1 ตัวชี้วัด ตัวชี้วัดเชิงต้นทุน/งบประมาณ จำนวนทั้งหมด 1 ตัวชี้วัด เป็นไปตามแผนที่กำหนดไว้ จำนวน 1 ตัวชี้วัด ตัวชี้วัดเชิงปริมาณ จำนวนทั้งหมด 1 ตัวชี้วัด เป็นไปตามแผนที่กำหนดไว้ จำนวน 1 ตัวชี้วัด ตัวชี้วัดเชิงคุณภาพ จำนวนทั้งหมด 1 ตัวชี้วัด เป็นไปตามแผนที่กำหนดไว้ จำนวน 1 ตัวชี้วัด ทำให้ผ่านเกณฑ์ตัวชี้วัด 3 ใน 4 เป็นไปตามแผนที่กำหนดไว้ คิดเป็นร้อยละ 100.00

2.3 ผลการติดตามและประเมินผลการดำเนินงานและงบประมาณ

ประเด็นยุทธศาสตร์ที่ 3 : ยกระดับทะนุบำรุงงานด้านศิลปะและวัฒนธรรมภาคเหนือตอนล่าง

สำนักศิลปะและวัฒนธรรม มีจำนวนโครงการ ตามประเด็นยุทธศาสตร์ที่ 3 ยกระดับทะนุบำรุงงานด้านศิลปะและวัฒนธรรมภาคเหนือตอนล่าง จำนวนโครงการ 13 โครงการ มีตัวชี้วัดเชิงเวลา จำนวนทั้งหมด 13 ตัวชี้วัด เป็นไปตามแผนที่กำหนดไว้ จำนวน 11 ตัวชี้วัด ตัวชี้วัดเชิงต้นทุน/งบประมาณ จำนวนทั้งหมด 13

ตัวชี้วัด เป็นไปตามแผนที่กำหนดไว้ จำนวน 12 ตัวชี้วัด ตัวชี้วัดเชิงปริมาณ จำนวนทั้งหมด 14 ตัวชี้วัด เป็นไปตามแผนที่กำหนดไว้ จำนวน 12 ตัวชี้วัด ตัวชี้วัดเชิงคุณภาพ จำนวนทั้งหมด 13 ตัวชี้วัด เป็นไปตามแผนที่กำหนดไว้ จำนวน 11 ตัวชี้วัด ทำให้ผ่านเกณฑ์ตัวชี้วัด 3 ใน 4 เป็นไปตามแผนที่กำหนดไว้ คิดเป็นร้อยละ 99.99

2.4 ผลการติดตามและประเมินผลการดำเนินงานและงบประมาณ

ประเด็นยุทธศาสตร์ที่ 4 : เพิ่มประสิทธิภาพด้านการบริหารจัดการตามหลักธรรมาภิบาลเพื่อพัฒนาองค์กรอย่างยั่งยืน

สำนักศิลปะและวัฒนธรรม มีจำนวนโครงการ ตามประเด็นยุทธศาสตร์ที่ 4 เพิ่มประสิทธิภาพด้านการบริหารจัดการตามหลักธรรมาภิบาลเพื่อพัฒนาองค์กรอย่างยั่งยืน จำนวนโครงการ 4 โครงการ มีตัวชี้วัดเชิงเวลา จำนวนทั้งหมด 4 ตัวชี้วัด เป็นไปตามแผนที่กำหนดไว้ จำนวน 2 ตัวชี้วัด ตัวชี้วัดเชิงต้นทุน/งบประมาณ จำนวนทั้งหมด 4 ตัวชี้วัด เป็นไปตามแผนที่กำหนดไว้ จำนวน 3 ตัวชี้วัด ตัวชี้วัดเชิงปริมาณ จำนวนทั้งหมด 4 ตัวชี้วัด เป็นไปตามแผนที่กำหนดไว้ จำนวน 3 ตัวชี้วัด ตัวชี้วัดเชิงคุณภาพ จำนวนทั้งหมด 4 ตัวชี้วัด เป็นไปตามแผนที่กำหนดไว้ จำนวน 2 ตัวชี้วัด ทำให้ผ่านเกณฑ์ตัวชี้วัด 3 ใน 4 เป็นไปตามแผนที่กำหนดไว้ คิดเป็นร้อยละ 93.50

ตอนที่ 3 สรุปผลการติดตามและประเมินผลการดำเนินงานของหน่วยงาน จำแนกตามงาน/โครงการระดับมหาวิทยาลัย

3.1 ผลการติดตามและประเมินผลการดำเนินงานและงบประมาณ จำแนกตามงาน/โครงการระดับมหาวิทยาลัย

สำนักศิลปะและวัฒนธรรม มีผลการติดตามและประเมินผลการดำเนินงานและงบประมาณ จำแนกตามงาน/โครงการระดับมหาวิทยาลัย มีจำนวนงาน/โครงการระดับหน่วยงานที่กำหนดไว้ 18 โครงการ ผ่านเกณฑ์ตัวชี้วัด 3 ใน 4 ทั้งหมดจำนวน 15 โครงการ คิดเป็นร้อยละ 83.33 ไม่ผ่านเกณฑ์ตัวชี้วัด 3 ใน 4 ทั้งหมดจำนวน 3 โครงการ คิดเป็นร้อยละ 16.67 งบประมาณของงาน/โครงการ ทั้งหมดจำนวน 3,010,000.00บาท ผลการเบิกจ่ายงบประมาณ 2,167,199.32 คิดเป็นร้อยละ 72.00

ผลการวิเคราะห์และเปรียบเทียบการติดตามและประเมินผลการดำเนินงาน ของสำนักศิลปะและวัฒนธรรมประจำปีงบประมาณ พ.ศ. 2558-2559 นี้ ได้รวบรวมผลการดำเนินงานในแต่ละช่วงเวลาของกิจกรรมงาน โครงการต่างๆ สอดคล้องตามตัวชี้วัดผลสำเร็จของการดำเนินงานในแต่ละระดับที่ได้กำหนดไว้ในแผนปฏิบัติงานประจำปี ทำให้ทราบผลการรายงานความก้าวหน้า (Communicate Progress) และผลเปรียบเทียบการดำเนินงานของสำนักศิลปะและวัฒนธรรม มหาวิทยาลัยราชภัฏพิบูลสงคราม ระหว่างปีงบประมาณ พ.ศ. 2558 กับปีงบประมาณ พ.ศ. 2559 เป็นกระบวนการหลังจากที่ได้มีการรวบรวมข้อมูลเกี่ยวกับผลการดำเนินงานตามแผนกลยุทธ์ภายใต้กรอบของตัวชี้วัดผลสำเร็จของการดำเนินงานในแต่ละช่วงเวลาแล้ว เป็นหน้าที่ของผู้มีหน้าที่ในการกำกับติดตามผลที่จะต้องจัดทำรายงานสรุปเสนอต่อผู้บริหารให้ได้รับทราบความก้าวหน้าในการปฏิบัติงานเป็นระยะ รวมทั้งควรส่งข้อมูลย้อนกลับให้แก่ผู้ปฏิบัติงานที่

เกี่ยวข้อง เพื่อช่วยให้ผู้รับผิดชอบแต่ละระดับ ดำเนินการปรับปรุงแก้ไขการปฏิบัติงานให้เป็นไปตามแนวทางที่เหมาะสม

2.อภิปรายผล

จากการวิเคราะห์ข้อมูลการติดตามและประเมินผลประจำปีงบประมาณ พ.ศ. 2559 ตามวัตถุประสงค์พบว่า

2.1 ผลการดำเนินงานภาพรวมของสำนักศิลปะและวัฒนธรรม บรรลุวัตถุประสงค์ตามเกณฑ์การประเมินร้อยละ 83.33 เนื่องจากผู้บริหารและบุคลากรที่เกี่ยวข้องเล็งเห็นความสำคัญของการวางแผนการดำเนินงานในการจัดโครงการ/กิจกรรม โดยจะต้องจัดวางระบบควบคุมและติดตามผลอย่างมีกลยุทธ์ ซึ่งจะทำให้องค์กรบรรลุวัตถุประสงค์ในการควบคุมได้

2.2 เปรียบเทียบผลดำเนินงานภาพรวมของสำนักศิลปะและวัฒนธรรม ปีงบประมาณ 2558 – 2559 มีแนวโน้มบรรลุวัตถุประสงค์ลดลง จากร้อยละ 92.47 เป็นร้อยละ 83.33 เนื่องจากการกำหนดตัวชี้วัดในแผนงานยังไม่ชัดเจน มีความซ้ำซ้อน มีการกำหนดค่าเป้าหมายที่ไม่สามารถดำเนินการได้ตามแผนที่ระบุไว้ โดยเฉพาะเรื่องตัวชี้วัดเชิงต้นทุน มีผลการเบิกจ่ายน้อยกว่าร้อยละ 96 ทำให้ผลการดำเนินงานไม่เป็นไปตามแผนที่วางไว้

3. ข้อเสนอแนะ

1. ควรกำหนดเกณฑ์การวัดและประเมินผลสำหรับตัวชี้วัดเชิงคุณภาพในตามแต่ละสายงานของบุคคล และควรวัดหลังจากเสร็จสิ้นโครงการ

2. การกำหนดเวลาผู้รับผิดชอบโครงการควรกระทำให้อยู่ตามแผนที่ได้วางไว้ของไตรมาส

บรรณานุกรม

- รายงานผลการติดตามและประเมินผลการดำเนินงานประจำปีงบประมาณ พ.ศ.2559 สำนักศิลปะและวัฒนธรรม โดยคณะติดตามและประเมินผลการดำเนินงานประจำปีงบประมาณ พ.ศ.2559
- อุทัย เลาหวิเชียร.(2544). รัฐประศาสนศาสตร์ : ลักษณะวิชาและมิติต่างๆ. กรุงเทพฯ : สำนักพิมพ์เสมาธรรม.
- อัญชณา ณ ระนอง.เอกสารการบรรยาย วิชา รอ.701 การจัดการปฏิบัติการ.
- ชัยสิทธิ์ เฉลิมมีประเสริฐ.(2546). ความพร้อมของหน่วยงานภาครัฐในการบริหารจัดการระบบ
เสนาะ ตีเยาว์.(2543). หลักการบริหาร. กรุงเทพฯ : โรงพิมพ์มหาวิทยาลัยธรรมศาสตร์.
- ธงชัย สันติวงศ์.(2531). หลักการจัดการ. กรุงเทพฯ : ไทยวัฒนาพานิชย์.
- ชัยสิทธิ์ เฉลิมมีประเสริฐ.(2546). ความพร้อมของหน่วยงานภาครัฐในการบริหารจัดการระบบ
งบประมาณแบบมุ่งเน้นผลงานตามยุทธศาสตร์ชาติ (Strategic Performance Based
Budgeting : SPBB) และกรณีตัวอย่างกรมควบคุมโรค กระทรวงสาธารณสุข. กรุงเทพฯ :
สำนักพิมพ์จุฬาลงกรณ์มหาวิทยาลัย.
- วัชรีย์ ปัญญาวงศ์. (2558). รายงานการวิเคราะห์การติดตามและประเมินผลการปฏิบัติงาน.
รายงานผลการวิจัย. มหาวิทยาลัยราชภัฏพิบูลสงคราม.

ภาคผนวก

รายงานผลการติดตามและประเมินผลการดำเนินงาน
ประจำปีงบประมาณ พ.ศ. 2559
หน่วยงาน สำนักศิลปะและวัฒนธรรม

ประสิทธิภาพ
Time Budget
ประสิทธิผล
Quantity Quality

โดย

คณะทำงานติดตามและประเมินผลการดำเนินงาน
ประจำปีงบประมาณ พ.ศ. 2559
วันที่ 11 พฤศจิกายน 2559

รายนามคณะทำงานติดตามและประเมินผลการดำเนินงาน

- | | | |
|------------------------|------------|---------------|
| 1) นางเพ็ญศรี | มีพยุง | ประธานกรรมการ |
| 2) นายอำพน | กสิปพาน | กรรมการ |
| 3) ว่าที่ รต.ศักดิ์ชัย | เพชรสุวรรณ | กรรมการ |
| 4) นางสาวนิภา | ชื่นทองมอญ | กรรมการ |
| 5) นางสาวสินี | ยิ้มน่วม | เลขานุการ |

ข้อมูลเบื้องต้น

- 1) งบประมาณที่ได้รับการจัดสรรในปีงบประมาณ พ.ศ. 2559 (ดูจากแผนปฏิบัติการของหน่วยงาน)

งบประมาณแผ่นดิน	งบประมาณรายได้	รวมทั้ง 2 แหล่ง
2,935,000	535,000	3,470,000

- 2) งาน/โครงการตามแผนปฏิบัติการประจำปีงบประมาณ พ.ศ.2559 (ดูจากแผนปฏิบัติการของหน่วยงาน)

- ประเด็นยุทธศาสตร์ที่ 2

รหัสงาน/ โครงการ	ชื่องาน/ โครงการ	แหล่ง งบประมาณ	งบประมาณ ทั้งสิ้น (บาท)	รายละเอียดตัวชี้วัด			
				เชิง ปริมาณ	ค่า เป้าหมาย	เชิง คุณภาพ	ค่า เป้าหมาย
5908000010-01	โครงการการ บริการวิชาการ แก่สังคมต้นแบบ ด้าน ศิลปวัฒนธรรม	งบประมาณ แผ่นดิน	70,000	จำนวน ผู้เข้าร่วม อบรม	ร้อยละ 80.00	ความพึงพอใจ ของผู้เข้าร่วม อบรม	ร้อยละ 80.00
						ผู้เข้าร่วม อบรมนำ ความรู้ไปใช้ ประโยชน์	ร้อยละ 80.00

● ประเด็นยุทธศาสตร์ที่ 3

รหัสงาน/ โครงการ	ชื่องาน/โครงการ	แหล่ง งบประมาณ	งบประมาณ ทั้งสิ้น (บาท)	รายละเอียดตัวชี้วัด			
				เชิง ปริมาณ	ค่า เป้าหมาย	เชิง คุณภาพ	ค่า เป้าหมาย
5908000002- 01	โครงการกิจกรรม ตักบาตรพระเดิน หน	เงินรายได้	30,000	จำนวน ผู้เข้าร่วม กิจกรรม	200.00 คน	นักศึกษาเห็น ความสำคัญ ของศิลป - วัฒนธรรม ไทย	ร้อยละ 80.00
5908000002- 02	โครงการกิจกรรม ทอดกฐินสามัคคี	เงิน งบประมาณ	50,000	จำนวน ผู้เข้าร่วม กิจกรรม	200.00 คน	นักศึกษาเห็น ความสำคัญ ของศิลป - วัฒนธรรม ไทย	ร้อยละ80.00
5908000002- 03	โครงการกิจกรรม ทำบุญเนื่องใน เทศกาล เข้าพรรษา	เงินรายได้	25,000	จำนวน ผู้เข้าร่วม กิจกรรม	100.00 คน	นักศึกษาเห็น ความสำคัญ ของศิลป - วัฒนธรรม ไทย	ร้อยละ80.00
5908000002- 04	โครงการกิจกรรม ส่งเสริมการ เรียนรู้หลัก ศาสนพิธีในวิถี สังคมไทย	เงินรายได้	30,000	จำนวน ผู้เข้าร่วม กิจกรรม	80.00 คน	นักศึกษาเห็น ความสำคัญ ของศิลป - วัฒนธรรม ไทย	ร้อยละ80.00
5908000002- 05	โครงการกิจกรรม ส่งเสริมคุณธรรม จริยธรรมเพื่อ พัฒนาคุณภาพ ชีวิตของบุคลากร (นักศึกษา)	เงินรายได้	60,000	จำนวน ผู้เข้าร่วม กิจกรรม	150.00 คน	นักศึกษาเห็น ความสำคัญ ของศิลป - วัฒนธรรม ไทย	80.00 ร้อย ละ
5908000002- 06	โครงการกิจกรรม ส่งเสริมคุณธรรม จริยธรรมเพื่อ	เงินรายได้	40,000	จำนวน ผู้เข้าร่วม กิจกรรม	50.00 คน	ความพึง พอใจของ ผู้เข้าร่วม กิจกรรม	ร้อยละ80.00

รหัสงาน/ โครงการ	ชื่องาน/โครงการ	แหล่ง งบประมาณ	งบประมาณ ทั้งสิ้น (บาท)	รายละเอียดตัวชี้วัด			
				เชิง ปริมาณ	ค่า เป้าหมาย	เชิง คุณภาพ	ค่า เป้าหมาย
	พัฒนาคุณภาพ ชีวิตของบุคลากร (ผู้บริหาร/ บุคลากร)						
5908000002- 07	โครงการกิจกรรม หล่อเทียนพรรษา และถวายเทียน พรรษา	เงินรายได้	20,000	จำนวน ผู้เข้าร่วม กิจกรรม	100.00 คน	นักเรียน / นักศึกษาเห็น ความสำคัญ ของศิลป - วัฒนธรรม ไทย	ร้อยละ80.00
5908000002- 08	โครงการบูรณา การ ศิลปวัฒนธรรม และเชิดชูภูมิ ปัญญาท้องถิ่น	เงิน งบประมาณ	50,000	กิจกรรมที่ ดำเนินการ	1.00 กิจกรรม	ร้อยละของ ผู้เข้าร่วม กิจกรรม	ร้อยละ70.00
5908000002- 09	โครงการเผยแพร่ ศิลปวัฒนธรรม	เงิน งบประมาณ	100,000	กิจกรรมที่ ดำเนินการ	1.00 กิจกรรม	ร้อยละของ ผู้เข้าร่วม กิจกรรม	ร้อยละ70.00
5908000002- 10	โครงการส่งเสริม การจัดกิจกรรม นักศึกษาเพื่อ การบูรณาการกับ ศิลปวัฒนธรรม	เงิน งบประมาณ	100,000	จำนวน ผู้เข้าร่วม โครงการ	218.00 คน	ร้อยละ ความสำเร็จ ของโครงการ	ร้อยละ80.00
				กิจกรรม นักศึกษาที่ บูรณาการ กับศิลป- วัฒนธรรม	6.00 กิจกรรม		

รหัสงาน/ โครงการ	ชื่องาน/โครงการ	แหล่ง งบประมาณ	งบประมาณ ทั้งสิ้น (บาท)	รายละเอียดตัวชี้วัด			
				เชิง ปริมาณ	ค่า เป้าหมาย	เชิง คุณภาพ	ค่า เป้าหมาย
5908000006- 01	โครงการการพัฒนาศูนย์ข้อมูลสารสนเทศทางด้านศิลปวัฒนธรรม	เงิน งบประมาณ	300,000	การเบิกจ่ายงบประมาณในแต่ละไตรมาสเป็นไปตามเกณฑ์ที่กำหนด	ร้อยละ 100.00	ผลการเบิกจ่ายเป็นไปตามเกณฑ์	ร้อยละ 100.00
5908000007- 01	โครงการการพัฒนาแหล่งเรียนรู้ทางด้านศิลปวัฒนธรรม	เงิน งบประมาณ	49,000	การเบิกจ่ายงบประมาณในแต่ละไตรมาสเป็นไปตามเกณฑ์ที่กำหนด	ร้อยละ 100.00	ผลการเบิกจ่ายเป็นไปตามเกณฑ์	ร้อยละ 100.00
5908000009- 01	โครงการส่งเสริมการท่องเที่ยวเพื่อการเป็นศูนย์วัฒนธรรมภาคเหนือตอนล่าง (ศรีสุชนาฏกรรมล้ำน่าน)	เงิน งบประมาณ	1,200,000	ร้อยละของผู้เข้าร่วมกิจกรรมที่ดำเนินการ	ร้อยละ 80.00	ผู้เข้าร่วมกิจกรรมมีความรู้ความเข้าใจในประวัติศาสตร์และศิลปวัฒนธรรมของแหล่งท่องเที่ยวในกลุ่มจังหวัดภาคเหนือตอนล่าง	ร้อยละ 80.00

● ประเด็นยุทธศาสตร์ที่ 4

รหัสงาน/ โครงการ	ชื่องาน/โครงการ	แหล่ง งบประมาณ	งบประมาณ ทั้งสิ้น (บาท)	รายละเอียดตัวชี้วัด			
				เชิง ปริมาณ	ค่า เป้าหมาย	เชิง คุณภาพ	ค่า เป้าหมาย
5908000001- 01	โครงการพัฒนา ด้านการวางแผน ประกันคุณภาพ การประเมินผล	เงินรายได้	35,000	เอกสาร รายงานการ ประเมิน ตนเอง SAR	20.00 เล่ม	ผลการ ปฏิบัติงาน ตามระบบ ประกัน คุณภาพ การศึกษา ภายใน	ระดับ4.00
				การตรวจรับ จาก คณะกรรมการ ที่ได้รับการ แต่งตั้ง	4.00 คน		
				ประชุม วางแผน ประกัน คุณภาพ การ ประเมินผล	3.00 ครั้ง		
5908000003- 01	โครงการ แลกเปลี่ยนเรียนรู้ เพื่อพัฒนาองค์กร (KM)	เงิน งบประมาณ	50,000	จำนวน ผู้เข้าร่วม โครงการ จำนวน 13 คน	ร้อยละ 80.00	บุคลากรนำ ความรู้ที่ได้ ไปใช้ ประโยชน์ใน การทำงาน	ร้อยละ 80.00
5908000004- 01	โครงการศึกษา งานเพื่อพัฒนา บุคลากรใน หน่วยงาน	เงิน งบประมาณ	100,000	จำนวน กิจกรรม	2.00 กิจกรรม	ความพึง พอใจของ การเข้าร่วม โครงการ	ร้อยละ 80.00

รหัสงาน/ โครงการ	ชื่องาน/โครงการ	แหล่ง งบประมาณ	งบประมาณ ทั้งสิ้น (บาท)	รายละเอียดตัวชี้วัด			
				เชิง ปริมาณ	ค่า เป้าหมาย	เชิง คุณภาพ	ค่า เป้าหมาย
5908000008- 01	งานบริหารสำนัก ศิลปะและ วัฒนธรรม	เงิน งบประมาณ	165,000	การเบิกจ่าย งบประมาณใน แต่ละไตรมาส เป็นไปตาม เกณฑ์ที่ กำหนด	ร้อยละ 100.00	ผลการ เบิกจ่าย เป็นไปตาม เกณฑ์	ร้อยละ 96.00
5908000008- 02	งานบริหารสำนัก ศิลปะและ วัฒนธรรม	เงินรายได้	295,000	การเบิกจ่าย งบประมาณใน แต่ละไตรมาส เป็นไปตาม เกณฑ์ที่ กำหนด	ร้อยละ 100.00	ผลการ เบิกจ่าย เป็นไปตาม เกณฑ์	ร้อยละ 96.00
5908000008- 03	งานสถานศิลปะถิ่น สองแคว	เงิน งบประมาณ	150,000	จำนวนการ เผยแพร่ของ จดหมายข่าว สถานศิลปะ	40000.00 ฉบับ	ร้อยละของ ผู้เข้าร่วม กิจกรรม	ร้อยละ 70.00

สรุปผลการตรวจติดตามและประเมินผลการดำเนินงาน

ประจำปีงบประมาณ พ.ศ. 2559

1) โครงการ จำแนกตามประเภทของโครงการ

ประเภทงาน/โครงการ	ผ่าน เกณฑ์ตัวชี้วัด 3 ใน 4		ไม่ผ่าน เกณฑ์ตัวชี้วัด 3 ใน 4		รวม
	จำนวน	ร้อยละ	จำนวน	ร้อยละ	
งาน/โครงการตามแผนปฏิบัติการ ประจำปี	15	83.33	3	16.67	18
โครงการเพิ่มเติมระหว่างปี(นอกแผน)	-	-	-	-	-
รวมทั้งสิ้น	15	83.33	3	16.67	18

2) โครงการ จำแนกตามประเด็นยุทธศาสตร์

ประเด็นยุทธศาสตร์	จำนวน โครงการที่ตั้งไว้ (โครงการ)	การประเมินผลตามเกณฑ์ (โครงการ)			
		ผ่าน	ร้อยละ	ไม่ผ่าน	ร้อยละ
1	-	-	-	-	-
2	1	-	-	1	100.00
3	13	11	84.62	2	15.38
4	4	4	100.00	-	-
รวม	18	15	83.33	3	16.67

3) ผลการเบิกจ่าย จำแนกตามประเด็นยุทธศาสตร์

ประเด็นยุทธศาสตร์	งบประมาณ (บาท)		
	แผน	ผล	ร้อยละ
1	-	-	-
2	70,000.00	69,979.00	99.97
3	2,605,000.00	1,783,970.32	68.48
4	335,000.00	313,250.00	93.51
รวม	3,010,000.00	2,167,199.32	72.00

4) โครงการ จำแนกตามโครงการระดับมหาวิทยาลัย

ที่	ชื่อโครงการระดับ มหาวิทยาลัย	จำนวนโครงการระดับหน่วยงาน				
		ทั้งหมด	ผ่าน	ร้อยละ	ไม่ผ่าน	ร้อยละ
1	โครงการพัฒนาด้านการ วางแผน การประกันคุณภาพ การประเมินผล	1	-	-	1	100.00
2	โครงการส่งเสริม สืบสาน และ ทำนุบำรุงศิลปวัฒนธรรม	10	9	90.00	1	10.00
3	โครงการแลกเปลี่ยนเรียนรู้เพื่อ พัฒนาองค์กร (การจัดการ ความรู้ KM)	1	1	100.00	-	-
4	โครงการพัฒนาบุคลากร	1	1	100.00	-	-
5	โครงการพัฒนาศูนย์ข้อมูล สารสนเทศทางด้าน ศิลปวัฒนธรรม	1	1	100.00	-	-
6	โครงการพัฒนาแหล่งเรียนรู้ ทางด้านศิลปวัฒนธรรม	1	-	-	1	100.00
7	โครงการบริหารจัดการทั่วไป	1	1	100.00	-	-
8	โครงการส่งเสริมการท่องเที่ยว เพื่อการเป็นศูนย์วัฒนธรรม ภาคเหนือตอนล่าง (ศรีสุชนาฏก กรรมสำน้ำน่าน)	1	1	100.00	-	-
9	โครงการบริการวิชาการแก่ ชุมชน ท้องถิ่น	1	1	100.00	-	-
	รวม	18	15	83.33	3	16.67

5) ผลการเบิกจ่ายโครงการ จำแนกตามโครงการระดับมหาวิทยาลัย

ที่	ชื่อโครงการระดับมหาวิทยาลัย	ผลการเบิกจ่ายงบประมาณระดับหน่วยงาน		
		แผน	ผล	ร้อยละ
1	โครงการพัฒนาด้านการวางแผน การประกันคุณภาพ การประเมินผล	35,000.00	13,300.00	38.00
2	โครงการส่งเสริม สืบสาน และทำนุ บำรุงศิลปวัฒนธรรม	505,000.00	504,999.00	100.00
3	โครงการแลกเปลี่ยนเรียนรู้เพื่อ พัฒนาองค์กร (การจัดการความรู้ KM)	50,000.00	49,950.00	99.90
4	โครงการพัฒนาบุคลากร	100,000.00	100,000.00	100.00
5	โครงการพัฒนาศูนย์ข้อมูล สารสนเทศทางด้านศิลปวัฒนธรรม	300,000.00	29,971.32	99.90
6	โครงการพัฒนาแหล่งเรียนรู้ ทางด้านศิลปวัฒนธรรม	600,000.00	49,000.00	8.17
7	โครงการบริหารจัดการทั่วไป	150,000.00	150,000.00	100.00
8	โครงการส่งเสริมการท่องเที่ยวเพื่อ การเป็นศูนย์วัฒนธรรมภาคเหนือ ตอนล่าง (ศรีสุชนาฏกรรม ลำน้ำน่าน)	1,200,000.00	1,200,000.00	100.00
9	โครงการบริการวิชาการแก่ชุมชน ท้องถิ่น	70,000.00	69,979.00	99.97
	รวม	3,010,000	2,167,199.32	72.00

6) ผลการดำเนินงานของโครงการ

ที่	ชื่อโครงการระดับหน่วยงาน	ผลการดำเนินงาน ✓ = ผ่าน ✗ = ไม่ผ่าน	เหตุผลที่ไม่ผ่าน (✗)
1	โครงการพัฒนาด้านการวางแผน ประกัน คุณภาพ การประเมินผล	✗	- ตัวชี้วัดเชิงเวลา, ตัวชี้วัดเชิง ปริมาณและตัวชี้วัดเชิง คุณภาพ ไม่มีการรายงานผล การดำเนินงาน - ตัวชี้วัดเชิงต้นทุน มีผลการ เบิกจ่ายน้อยกว่าร้อยละ 96
2	โครงการกิจกรรมตักบาตรพระเดินหน	✓	
3	โครงการกิจกรรมทอดกฐินสามัคคี	✓	
4	โครงการกิจกรรมทำบุญเนื่องในเทศกาล เข้าพรรษา	✗	- ตัวชี้วัดเชิงปริมาณ มีผล การดำเนินงานไม่เป็นไปตาม แผน ที่วางไว้และผู้เข้าร่วม โครงการไม่สอดคล้องกับ กลุ่มเป้าหมายที่ตั้งไว้ - ตัวชี้วัดเชิงคุณภาพ ไม่มีการ รายงานผลการดำเนินงาน
5	โครงการกิจกรรมส่งเสริมการเรียนรู้ หลักศาสนพิธีในวิถีสังคมไทย	✓	
6	โครงการกิจกรรมส่งเสริมคุณธรรมจริยธรรม เพื่อพัฒนาคุณภาพชีวิตของบุคลากร (นักศึกษา)	✓	
7	โครงการกิจกรรมส่งเสริมคุณธรรมจริยธรรม เพื่อพัฒนาคุณภาพชีวิตของบุคลากร (ผู้บริหาร /บุคลากร)	✓	

ที่	ชื่อโครงการระดับหน่วยงาน	ผลการดำเนินงาน ✓ = ผ่าน ✗ = ไม่ผ่าน	เหตุผลที่ไม่ผ่าน (✗)
8	โครงการกิจกรรมหล่อเทียนพรรษา และ ถวายเทียนพรรษา	✓	
9	โครงการบูรณาการศิลปวัฒนธรรมและเชิดชู ภูมิปัญญาท้องถิ่น	✓	
10	โครงการเผยแพร่ศิลปวัฒนธรรม	✓	
11	โครงการส่งเสริมการจัดกิจกรรมนักศึกษา เพื่อการบูรณาการกับศิลปวัฒนธรรม	✓	
12	โครงการแลกเปลี่ยนเรียนรู้เพื่อพัฒนาองค์กร (KM)	✓	
13	โครงการศึกษาดูงานเพื่อพัฒนาบุคลากรใน หน่วยงาน	✓	
14	โครงการการพัฒนาศูนย์ข้อมูลสารสนเทศ ทางด้านศิลปวัฒนธรรม	✓	
15	การพัฒนาแหล่งเรียนรู้ทางด้าน ศิลปวัฒนธรรม	✗	<ul style="list-style-type: none"> - ตัวชี้วัดเชิงเวลา ผลการดำเนินงานไม่เป็นไปตามแผนที่วางไว้ - ตัวชี้วัดเชิงต้นทุน มีผลการเบิกจ่ายน้อยกว่าร้อยละ 96 - ตัวชี้วัดเชิงปริมาณและตัวชี้วัดเชิงคุณภาพ ผลการดำเนินงานไม่เป็นไปตามแผนที่วางไว้ - การตั้งตัวชี้วัดเชิงต้นทุน, ตัวชี้วัดเชิงปริมาณและตัวชี้วัดเชิงคุณภาพ ซ้ำกัน

ที่	ชื่อโครงการระดับหน่วยงาน	ผลการดำเนินงาน ✓ = ผ่าน ✗ = ไม่ผ่าน	เหตุผลที่ไม่ผ่าน (✗)
16	โครงการงานสานศิลป์ถิ่นสองแคว	✓	
17	โครงการส่งเสริมการท่องเที่ยวเพื่อเป็นศูนย์ ศิลปวัฒนธรรมภาคเหนือตอนล่าง (ศรี สุขนาฏกรรม ลำน้ำน่าน ครั้งที่ 7)	✓	
18	โครงการการบริการวิชาการแก่สังคมต้นแบบ ด้านศิลปวัฒนธรรม	✓	

ประวัติผู้วิจัย

หัวหน้าโครงการ

ชื่อ-นามสกุล : นางสาวศรีสองรัก สารีสังข์
ตำแหน่ง : เจ้าหน้าที่บริหารงานทั่วไป
สังกัด คณะ/สำนัก/กอง/ศูนย์ : สำนักศิลปะและวัฒนธรรม
ระดับการศึกษา : ปริญญาตรี
ประสบการณ์ในการทำงาน/การวิจัย :
-
ผลงานวิจัยที่พิมพ์ออกเผยแพร่ (ถ้ามี)
-
สถานที่ติดต่อ : 66 ถนนวังจันทร์ ตำบลในเมือง
อำเภอเมือง จังหวัดพิษณุโลก 65000
หมายเลขโทรศัพท์ 088-2244550
หมายเลขโทรสาร 055-230596
E – mail : songrak_1988@hotmail.com