



รายงานวิจัยสถาบัน

เรื่อง

การวิเคราะห์โครงการตามแผนปฏิบัติการประจำปีงบประมาณ

พ.ศ.2556-2558

คณะวิทยาการจัดการ มหาวิทยาลัยราชภัฏพิบูลสงคราม

ศิริินทร์ ทิมจันทร์

งานวิจัยสถาบันฉบับนี้ได้รับทุนอุดหนุนวิจัยจากมหาวิทยาลัยราชภัฏพิบูลสงคราม
ประจำปีงบประมาณ 2559



รายงานวิจัยสถาบัน

เรื่อง

การวิเคราะห์โครงการตามแผนปฏิบัติการประจำปีงบประมาณ

พ.ศ.2556-2558

คณะวิทยาการจัดการ มหาวิทยาลัยราชภัฏสุพรรณบุรี

ศิริินทร์ ทิมจันทร์

งานวิจัยสถาบันฉบับนี้ได้รับทุนอุดหนุนวิจัยจากมหาวิทยาลัยราชภัฏสุพรรณบุรี
ประจำปีงบประมาณ 2559

คำนำ

สถานศึกษาเป็นหน่วยงานที่รับนโยบายจากกระทรวงศึกษาธิการ การบริหารจัดการจึงต้องมีแผนในการปฏิบัติงาน เช่น แผนพัฒนาฯ (3 – 5 ปี) และแผนปฏิบัติการประจำปี ดังนั้น จึงต้องมีการติดตามผลการดำเนินงาน เพื่อให้ได้ข้อมูลมาจัดทำรายงานผลการดำเนินงาน ลักษณะของการติดตามผลการดำเนินงานตามแผน มีดังนี้

1. การติดตามผลการดำเนินงานตามแผนพัฒนาฯ เป็นการติดตามผลการดำเนินงานตามตัวชี้วัดผลสำเร็จของแผนในระยะครึ่งแผนและระยะสิ้นสุดแผน และติดตามความก้าวหน้าของงานโครงการสำคัญที่กำหนดไว้ในกรอบแผนงาน โครงการริเริ่มสร้างสรรค์ที่กำหนดไว้ในแผน (Initiative) เพื่อให้สามารถปรับกลยุทธ์ได้สอดคล้องกับสถานการณ์ที่เปลี่ยนแปลง เช่น นโยบายรัฐบาลกระทรวง กรม และความต้องการจำเป็นของสถานศึกษา

2. การติดตามผลการดำเนินงานตามแผนปฏิบัติการประจำปี (Action Plan) ซึ่งเป็นแผนใช้เงิน เป็นการติดตามผลการดำเนินงานตามตัวชี้วัดความสำเร็จของแผน ซึ่งอาจกำหนดเป็นจุดเน้นการดำเนินงานประจำปี โดยติดตามความสำเร็จของงาน/โครงการ/กิจกรรม ที่กำหนดไว้ในแผนรวมทั้งผลการเบิกจ่ายงบประมาณเป็นรายไตรมาสเพื่อให้สามารถปรับแผนได้สอดคล้องกับความต้องการจำเป็นของสถานศึกษา ทั้งนี้เครื่องมือการติดตามผลการดำเนินงาน อาจใช้แบบสำรวจ สัมภาษณ์ โปรแกรม On Web และการศึกษาวิจัย รวมทั้งให้ผู้รับผิดชอบแผนงานโครงการหรือผู้รับผิดชอบได้รายงานความก้าวหน้าและปัญหาอุปสรรคและจัดให้มีคณะกรรมการตรวจสอบกลั่นกรองข้อมูล เนื่องจากข้อมูลจากการรายงานรายบุคคลอาจไม่ครบถ้วน และเพิ่มเติมข้อมูลให้สมบูรณ์มีความสอดคล้องเชื่อมโยงกันมากขึ้น แล้วนำเสนอคณะกรรมการสถานศึกษาทราบ

แผนปฏิบัติการประจำปีงบประมาณ คณะวิทยาการจัดการ คือ กรอบแนวทางในการปฏิบัติงานของคณะวิทยาการจัดการที่อยู่ในช่วงปีงบประมาณ ระยะเวลา 1 ตุลาคม - 30 กันยายน ของปีถัดไป เป็นรายละเอียดของโครงการต่างๆ ตามภารกิจประจำที่ต้องปฏิบัติ พัฒนาให้มีประสิทธิภาพมากขึ้น และเป็นโครงการพัฒนาตามยุทธศาสตร์ของ คณะวิทยาการจัดการ ที่จัดเป็นโครงการใหม่ที่ไม่เคยทำมาก่อนและโครงการที่เคยจัดทำมาก่อนเป็นโครงการที่จัดต่อเนื่อง แผนปฏิบัติการจึงเป็นเครื่องมือในการบริหาร การติดตามและการประเมินผลการดำเนินงานของคณะวิทยาการจัดการ และมหาวิทยาลัยราชภัฏพิบูลสงครามต่อไป

ศิริินทร์ ทิมจันทร์

บทสรุปผู้บริหาร

การวิเคราะห์โครงการตามแผนปฏิบัติการประจำปีงบประมาณ พ.ศ. 2556-2558 คณะวิทยาการจัดการ มหาวิทยาลัยราชภัฏพิบูลสงคราม มีวัตถุประสงค์ ดังนี้

1. เพื่อให้ทราบถึงกลุ่มเป้าหมายที่เข้าร่วมโครงการตามแผนปฏิบัติการของคณะวิทยาการจัดการ เป็นประเภทใด
2. เพื่อให้ทราบถึงลักษณะของโครงการที่จัดทำมีลักษณะอย่างไร จำแนกเป็นประเภทใด
3. เพื่อให้ทราบถึงความสอดคล้องของตัวชี้วัดกับวัตถุประสงค์ของโครงการว่ามีการสอดคล้องกันหรือไม่
4. เพื่อให้ทราบถึงความเสี่ยงในการจัดโครงการว่าประสบความสำเร็จตามเป้าหมายหรือความเสี่ยงที่เกิดขึ้นในการดำเนินโครงการ
5. เพื่อให้ทราบจำนวนโครงการที่อยู่ตามประเด็นยุทธศาสตร์ของคณะวิทยาการจัดการ
6. เพื่อให้ทราบถึงจำนวนงบประมาณของโครงการตามประเด็นยุทธศาสตร์ในแผนปฏิบัติการคณะวิทยาการจัดการ

การวิจัยครั้งนี้เป็นการวิจัยเชิงวิเคราะห์โดยศึกษาข้อมูลเกี่ยวกับโครงการที่ได้ดำเนินการตามแผนปฏิบัติการของคณะวิทยาการจัดการ ประจำปีงบประมาณ พ.ศ.2556-2558 เป็นเวลา 3 ปีเพื่อนำข้อมูลที่ได้จากการจัดทำวิจัยไปเป็นแนวทางในการจัดทำแผนปฏิบัติการ และการดำเนินโครงการให้บรรลุวัตถุประสงค์และเกิดความคุ้มค่าสอดคล้องกับพันธกิจและยุทธศาสตร์ของทางมหาวิทยาลัยมากที่สุด

จากวิจัยชุดนี้พบว่า กลุ่มเป้าหมายของการจัดโครงการตามแผนปฏิบัติการประจำปีงบประมาณ 2556-2558 กลุ่มเป้าหมายมากที่สุดเป็นนักศึกษาโดยทุกปีกลุ่มเป้าหมายที่เป็นนักศึกษาจะมากกว่าร้อยละ 50 เนื่องจากการจัดโครงการผู้จัดเน้นผู้เรียนเป็นสำคัญเพราะเป็นสถาบันอุดมศึกษา จึงมุ่งหวังในกระบวนการผลิตบัณฑิตที่มีความรู้ มีคุณภาพ และมีคุณธรรม

จากวิจัยชุดนี้พบว่า ลักษณะของโครงการตามแผนปฏิบัติการประจำปีงบประมาณ 2556-2558 ลักษณะของการจัดโครงการมากที่สุด คือ การฝึกอบรมเชิงปฏิบัติการ/สัมมนาภายในมหาวิทยาลัย เนื่องจากการอบรมภายในเป็นการสะดวกต่อผู้เข้ารับการฝึกอบรมซึ่งโดยหลักคือนักศึกษาและอาจารย์ผู้จัดโครงการ สถานที่ในการจัดโครงการ อุปกรณ์และสื่อในการจัดอบรมรวมถึงวิทยากรที่มาให้ความรู้ที่สะดวกในการเดินทางมาให้ความรู้

จากการวิจัยชุดนี้พบว่า ความสอดคล้องในการจัดโครงการของตัวชี้วัดในการจัดโครงการกับวัตถุประสงค์ของการจัดโครงการ จากแผนปฏิบัติการประจำปีงบประมาณ 2556-2558 จำนวน 310 โครงการ ทุกโครงการมีความสอดคล้องระหว่างตัวชี้วัดกับวัตถุประสงค์ในการจัดโครงการทุกโครงการ จึงคิดเป็นร้อยละ 100 เนื่องจากใน

การจัดโครงการทุกครั้งจะต้องมีการตั้งตัวชี้วัดที่สามารถวัดผลของการจัดโครงการได้เพื่อให้การจัดโครงการบรรลุวัตถุประสงค์และสอดคล้องกับวัตถุประสงค์ของการจัดโครงการได้จริง

จากวิจัยชุดนี้พบว่า ความเสี่ยงที่มีผลกระทบในการจัดโครงการตามแผนปฏิบัติการประจำปีงบประมาณ 2556-2558 ความเสี่ยงในการจัดโครงการมากที่สุดคือปีงบประมาณ 2557 ซึ่งเกิดจากผลกระทบภายในโดยให้เหตุผลของความเสี่ยงในเรื่องของงบประมาณที่มีเพียงพอในการจัดโครงการ ในส่วนของผลกระทบภายนอกให้เหตุผลของการเกิดความเสี่ยง คือ จำนวนผู้เข้าร่วมโครงการที่อาจไม่ปฏิบัติตามที่ตั้งเป้าไว้และผู้เข้าร่วมโครงการอาจไม่สนใจในการเข้าร่วมโครงการเท่าที่ควร

จากวิจัยชุดนี้พบว่า ประเด็นยุทธศาสตร์ ตามแผนปฏิบัติการประจำปีงบประมาณ 2556-2558 มีอยู่สี่ประเด็นยุทธศาสตร์ โดยทั้งสามปีงบประมาณ มีโครงการที่จัดอยู่ในประเด็นยุทธศาสตร์ 1 มากที่สุด เนื่องจากในส่วนของประเด็นยุทธศาสตร์ที่ 1 เป็นยุทธศาสตร์ที่ต้องการพัฒนาบัณฑิตให้มีความรู้ มีคุณภาพและมีคุณธรรม

จากวิจัยชุดนี้พบว่า งบประมาณในการจัดทำโครงการประจำปีงบประมาณ 2556-2558 ได้มีการจัดสรรตามโครงการในประเด็นยุทธศาสตร์ 4 ประเด็นยุทธศาสตร์ เนื่องจากในงบประมาณปี 2558 งบประมาณจะอยู่ในส่วนของของการจัดทำโครงการในส่วนของการจัดซื้อครุภัณฑ์ของห้องเรียนและห้องปฏิบัติการต่างๆ และงบประมาณในการปรับปรุงห้องเรียนและสถานที่เพื่ออำนวยความสะดวกต่อการเรียนการสอน จึงทำให้งบประมาณทั้งสามปีงบประมาณไปอยู่ในส่วนของประเด็นยุทธศาสตร์ที่ 4 มากที่สุด

ทั้งนี้การวิเคราะห์โครงการจึงได้ข้อมูลเพื่อนำไปจัดทำแผนปฏิบัติการซึ่งเป็นกรอบแนวทางในการปฏิบัติงานของคณะวิทยาการจัดการที่อยู่ในช่วงปีงบประมาณ ระยะเวลา 1 ตุลาคม- 30 กันยายน ของปีถัดไป เป็นรายละเอียดของโครงการต่างๆ ตามภารกิจประจำที่ต้องปฏิบัติ พัฒนาให้มีประสิทธิภาพมากขึ้น และเป็นโครงการพัฒนาตามยุทธศาสตร์ของคณะวิทยาการจัดการ ทั้งที่เป็นโครงการใหม่ที่ไม่เคยทำมาก่อนและโครงการที่เคยจัดมาก่อนเป็นโครงการที่จัดต่อเนื่อง แผนปฏิบัติการจึงเป็นเครื่องมือในการบริหาร การติดตามและการประเมินผลการดำเนินงานของคณะวิทยาการจัดการ และมหาวิทยาลัยราชภัฏพิบูลสงครามต่อไป

กิตติกรรมประกาศ

การวิจัยครั้งนี้สำเร็จลุล่วงไปด้วยดีต้องขอขอบพระคุณผู้เชี่ยวชาญทุกท่าน จากแหล่งข้อมูลต่างๆที่เป็นประโยชน์อย่างมากในการจัดทำวิจัยชุดนี้ เว็บไซต์ทุกเว็บที่เปิดโอกาสให้ผู้วิจัยสามารถเข้าถึงข้อมูลต่าง ๆ ที่เกี่ยวข้องเป็นอย่างดี แผนปฏิบัติการประจำปีงบประมาณ 2556 – 2558 ของคณะวิทยาการจัดการ และขอขอบคุณ คุณมาริน จันทรวงศ์ รักษาการหัวหน้าสำนักงานคณบดี และคุณสุรีย์พร แก้วหล่อ หัวหน้างานงานบริหารงานทั่วไปคณะวิทยาการจัดการ ที่ได้เสียสละเวลาเป็นที่ปรึกษาและให้คำแนะนำอย่างดี พร้อมทั้งแก้ไขข้อบกพร่องต่างๆ ที่เป็นประโยชน์เพื่อให้รายงานวิจัยชุดนี้สมบูรณ์และถูกต้องมากยิ่งขึ้น

ขอขอบพระคุณท่านอาจารย์ผู้ทรงคุณวุฒิในการตรวจเค้าโครงงานวิจัยพร้อมทั้งให้ข้อเสนอแนะในการแก้ไขปรับปรุงและขอขอบพระคุณกองนโยบายและแผนมหาวิทยาลัยราชภัฏพิบูลสงครามที่ได้สนับสนุนทุนวิจัยในการดำเนินงานวิจัยครั้งนี้

ศิริรินทร์ ทิมจันทร์

สารบัญ

	หน้า
คำนำ	ก
บทสรุปผู้บริหาร	ข
กิตติกรรมประกาศ	ง
สารบัญ	จ
สารบัญตาราง	ช
บทที่	
1 บทนำ	1
ความเป็นมาและความสำคัญของปัญหา	1
วัตถุประสงค์ของการวิจัย	4
คำถามที่ใช้ในการวิจัย	4
ขอบเขตของการวิจัย	4
ข้อจำกัดของการวิจัย	4
นิยามศัพท์ที่ใช้ในการวิจัย	4
ประโยชน์ที่คาดว่าจะได้รับ	5
2 เอกสารและงานวิจัยที่เกี่ยวข้อง	7
ความหมายและลักษณะของโครงการ	7
การวิเคราะห์โครงการ	9
การวิเคราะห์โครงการในการทำวิจัยชุดนี้	11
3 วิธีดำเนินการวิจัย	15
1. แหล่งข้อมูล	15
2. เครื่องมือที่ใช้ในการวิจัย	15
3. การเก็บรวบรวมข้อมูล	15
4. การวิเคราะห์ข้อมูล	16
5. สถิติที่ใช้ในการวิจัย	17

4	ผลการวิจัย	19
	ผลการวิเคราะห์ข้อมูล	19
	ตอนที่ 1 กลุ่มเป้าหมาย	21
	ตอนที่ 2 ลักษณะโครงการ	23
	ตอนที่ 3 ความสอดคล้องของโครงการ	26
	ตอนที่ 4 ความเสี่ยง	27
	ตอนที่ 5 โครงการตามประเด็นยุทธศาสตร์	28
	ตอนที่ 6 งบประมาณตามประเด็นยุทธศาสตร์	30
5	สรุปผลการวิจัย อภิปรายผล และข้อเสนอแนะ	32
	5.1 สรุปผลการวิจัย	32
	5.2 อภิปรายผล	34
	5.3 ข้อเสนอแนะ	36
	เอกสารอ้างอิง	37
	ภาคผนวก	38
	ภาคผนวก ก ประเด็นยุทธศาสตร์ เป้าประสงค์ และกลยุทธ์ คณะวิทยาการจัดการ ปีงบประมาณ 2556 - 2558	39
	ประวัติผู้วิจัย	48

สารบัญตาราง

ตารางที่	หน้า
1 : กลุ่มเป้าหมายของโครงการตามแผนปฏิบัติการประจำปี 2556 - 2558	21
2 : ลักษณะของโครงการตามแผนปฏิบัติการประจำปีงบประมาณ 2556 - 2558	23
3 : ความสอดคล้องของโครงการตามแผนปฏิบัติการประจำปีงบประมาณ 2556 - 2558	26
4 : ความเสี่ยงในการจัดโครงการตามแผนปฏิบัติการประจำปีงบประมาณ 2556 - 2558	27
5 : โครงการตามประเด็นยุทธศาสตร์ตามแผนปฏิบัติการประจำปีงบประมาณ 2556 - 2558	28
6 : งบประมาณตามประเด็นยุทธศาสตร์ตามแผนปฏิบัติการประจำปีงบประมาณ 2556 - 2558	30

บทที่ 1

บทนำ

1.ความเป็นมาและความสำคัญของเนื้อหา

ความเป็นมา

ด้วยพระราชกฤษฎีกาว่าด้วยหลักเกณฑ์และวิธีการบริหารกิจการบ้านเมืองที่ดี พ.ศ.2546 หมวด 9 กำหนดไว้ว่าการบริหารราชการเพื่อให้เกิดผลสัมฤทธิ์ต่อภารกิจของรัฐ ให้ส่วนราชการปฏิบัติดังนี้

- (1) ก่อนจะดำเนินการตามภารกิจใด ส่วนราชการต้องจัดทำแผนปฏิบัติราชการไว้เป็นการล่วงหน้า
- (2) การกำหนดแผนปฏิบัติราชการของส่วนราชการตาม (1) ต้องมีรายละเอียดของขั้นตอน ระยะเวลา และงบประมาณที่จะต้องใช้ในการดำเนินการของแต่ละขั้นตอน เป้าหมายของภารกิจ ผลสัมฤทธิ์ของภารกิจ และตัวชี้วัดความสำเร็จของภารกิจ

(3) ส่วนราชการต้องจัดให้มีการติดตามและประเมินผลการปฏิบัติตามแผนปฏิบัติราชการตามหลักเกณฑ์และวิธีการที่ส่วนราชการกำหนดขึ้น ซึ่งต้องสอดคล้องกับมาตรฐานที่ ก.พ.ร. กำหนด

(4) ในกรณีที่การปฏิบัติภารกิจหรือการปฏิบัติตามแผนปฏิบัติราชการเกิดผลกระทบต่อประชาชนให้เป็นที่น่าพอใจของส่วนราชการที่จะต้องดำเนินการแก้ไขหรือบรรเทาผลกระทบนั้น หรือเปลี่ยนแปลงแผนปฏิบัติราชการให้เหมาะสม

ดังนั้น จึงได้จัดทำคู่มือการจัดทำแผนปฏิบัติราชการประจำปี เพื่อใช้เป็นเครื่องมือและแนวทางในการปฏิบัติงานของผู้บริหารและบุคลากรและนำไปสู่การจัดทำแผนปฏิบัติการประจำปีงบประมาณเพื่อใช้ในการดำเนินการจัดโครงการและบริหารคณะวิทยาการจัดการต่อไป

แนวทางการจัดทำแผนปฏิบัติการประจำปี

แผนปฏิบัติการ คือ แนวทางที่จัดทำขึ้นเป็นแบบแผนสำหรับใช้ในการบริหารหน่วยงานให้เกิดผลสำเร็จและมีประสิทธิภาพ ตามวัตถุประสงค์ เป้าหมายที่หน่วยงานกำหนด มีระบบการทำงานที่เป็นขั้นตอนที่ชัดเจน ใช้งบประมาณอย่างคุ้มค่า และสามารถตรวจสอบได้

แผนปฏิบัติการประจำปีงบประมาณ คณะวิทยาการจัดการ คือ กรอบแนวทางในการปฏิบัติงานของคณะวิทยาการจัดการที่อยู่ในช่วงปีงบประมาณ ระยะเวลา 1 ตุลาคม- 30 กันยายน ของปีถัดไป เป็นรายละเอียดของโครงการต่างๆ ตามภารกิจประจำที่ต้องปฏิบัติ พัฒนาให้มีประสิทธิภาพมากขึ้น และเป็นโครงการพัฒนาตามยุทธศาสตร์ของ คณะวิทยาการจัดการ ที่จัดเป็นโครงการใหม่ที่ไม่เคยทำมาก่อนและโครงการที่เคยจัดมาก่อนเป็นโครงการที่จัดต่อเนื่อง แผนปฏิบัติการจึงเป็นเครื่องมือในการบริหาร การติดตามและการประเมินผลการดำเนินงานของคณะวิทยาการจัดการ และมหาวิทยาลัยราชภัฏพิบูลสงครามต่อไป

กระบวนการจัดแผนปฏิบัติการประจำปี

ขั้นตอนการดำเนินงาน

1. แต่งตั้งคณะทำงานจัดทำแผนปฏิบัติการประจำปี
 - ประสานกลุ่มงานเพื่อเสนอรายชื่อคณะทำงาน
 - จัดทำร่างคำสั่งแต่งตั้งคณะทำงานเสนอผู้บริหารลงนามคำสั่ง
2. รวบรวมข้อมูลที่จำเป็นในการจัดทำแผนปฏิบัตินโยบาย ได้แก่
 - ผลการดำเนินงานที่ผ่านมา
 - แผนการศึกษาแห่งชาติ
 - แผนการอุดมศึกษา
 - มาตรฐานการศึกษาแห่งชาติ
3. ดำเนินการวิเคราะห์ และกำหนดประเด็นที่สำคัญ ดังนี้
 - การวิเคราะห์สภาพแวดล้อมทั้งภายในและภายนอก ประกอบด้วย จุดแข็ง จุดอ่อน โอกาส และอุปสรรค (SWOT)
 - การทบทวนและกำหนดวิสัยทัศน์ พันธกิจ ประเด็นยุทธศาสตร์ เป้าประสงค์ กลยุทธ์ ตัวชี้วัด ข้อมูลพื้นฐาน ค่าเป้าหมาย เกณฑ์การให้คะแนน
 - กำหนดโครงการสำคัญเพื่อตอบสนองประเด็นยุทธศาสตร์ เป้าประสงค์ กลยุทธ์ ตัวชี้วัด
4. จัดทำโครงการ/กิจกรรมเพื่อเสนอของบประมาณ
5. พิจารณาจัดสรรงบประมาณ
6. ปรับปรุงแก้ไขรายละเอียดโครงการ/กิจกรรมให้สอดคล้องกับการจัดสรรงบประมาณ และส่งให้ผู้รับผิดชอบการจัดทำแผนปฏิบัติการประจำปีต่อไป
7. ดำเนินการรวบรวมและวิเคราะห์และจัดทำแผนปฏิบัติการประจำปี ดังนี้
 - รวบรวมโครงการ/กิจกรรมที่ได้รับการจัดสรรงบประมาณ
 - จัดทำแผนการใช้จ่ายงบประมาณ
 - จัดทำร่างแผนปฏิบัติการประจำปีตามรูปแบบของการจัดทำแผนปฏิบัติการประจำปี
8. เสนอแผนปฏิบัติการประจำปีต่อคณะกรรมการบริหารวิทยาลัยเพื่อพิจารณาอนุมัติ
9. ดำเนินการเผยแพร่แผนปฏิบัติการประจำปี ให้บุคลากรในสำนักและสาธารณะชนได้ทราบ ดังนี้
 - จัดทำรูปเล่มแผนปฏิบัติการประจำปี
 - เผยแพร่ให้บุคลากรในหน่วยงานรับทราบและนำไปปฏิบัติ
 - เผยแพร่ให้หน่วยงานที่เกี่ยวข้องรับทราบ

ข้อกำหนดที่สำคัญ/มาตรฐานงาน

- 1) ถูกต้อง ครบถ้วนตามรูปแบบของการจัดแผนปฏิบัติการประจำปี
- 2) ทันท่วงเวลาที่กำหนด

แบบฟอร์มที่ใช้

แบบฟอร์มการจัดทำแผนปฏิบัติการประจำปี

แบบฟอร์มแผนกลยุทธ์

แบบฟอร์มการแปลงแผนกลยุทธ์ไปสู่แผนปฏิบัติการ

แบบฟอร์มวิเคราะห์องค์กร

แบบฟอร์มแผนที่กลยุทธ์

ขั้นตอนการดำเนินงาน

1. แต่งตั้งคณะทำงานจัดทำแผนปฏิบัติการประจำปี
 - ประสานกลุ่มงานเพื่อเสนอรายชื่อคณะทำงาน
 - จัดทำร่างคำสั่งแต่งตั้งคณะทำงานเสนอผู้บริหารลงนามคำสั่ง
2. รวบรวมข้อมูลที่เป็นในการจัดทำแผนปฏิบัตินโยบาย ได้แก่
 - ผลการดำเนินงานที่ผ่านมา
 - แผนการศึกษาแห่งชาติ
 - แผนการอุดมศึกษา
 - มาตรฐานการศึกษาแห่งชาติ
3. ดำเนินการวิเคราะห์ และกำหนดประเด็นที่สำคัญ ดังนี้
 - การวิเคราะห์สภาพแวดล้อมทั้งภายในและภายนอก ประกอบด้วย จุดแข็ง จุดอ่อน โอกาส และอุปสรรค (SWOT)
 - การทบทวนและกำหนดวิสัยทัศน์ พันธกิจ ประเด็นยุทธศาสตร์ เป้าประสงค์ กลยุทธ์ ตัวชี้วัด ข้อมูลพื้นฐาน ค่าเป้าหมาย เกณฑ์การให้คะแนน
 - กำหนดโครงการสำคัญเพื่อตอบสนองประเด็นยุทธศาสตร์ เป้าประสงค์ กลยุทธ์ ตัวชี้วัด

2. คำถามที่ใช้ในงานวิจัย

1. วิเคราะห์โครงการที่กำหนดไว้ในแผนปฏิบัติการประจำปีของคณะวิทยาการจัดการนั้นเป็นไปตามแผนที่วางไว้หรือไม่ อย่างไร

3. วัตถุประสงค์ของการวิจัย

1. เพื่อให้ทราบถึงกลุ่มเป้าหมายที่เข้าร่วมโครงการตามแผนปฏิบัติการของคณะวิทยาการจัดการ เป็นประเภทใด
2. เพื่อให้ทราบถึงลักษณะของโครงการที่จัดทำมีลักษณะอย่างไร จำแนกเป็นประเภทใด
3. เพื่อให้ทราบถึงความสอดคล้องของตัวชี้วัดกับวัตถุประสงค์ของโครงการว่ามีการสอดคล้องกันหรือไม่
4. เพื่อให้ทราบถึงความเสี่ยงในการจัดโครงการว่าประสบความสำเร็จตามเป้าหมายหรือความเสี่ยงที่เกิดขึ้นในการดำเนินโครงการ
5. เพื่อให้ทราบจำนวนโครงการที่อยู่ตามประเด็นยุทธศาสตร์ของคณะวิทยาการจัดการ
6. เพื่อให้ทราบถึงจำนวนงบประมาณของโครงการตามประเด็นยุทธศาสตร์ในแผนปฏิบัติการคณะวิทยาการจัดการ

4. ขอบเขตงานวิจัย

ศึกษาข้อมูลจากการจัดโครงการตามแผนปฏิบัติการประจำปีงบประมาณ พ.ศ.2556-2558 ระยะเวลา 3 ปีของคณะวิทยาการจัดการ มหาวิทยาลัยราชภัฏพิบูลสงคราม

5. ข้อยกเว้นของงานวิจัย

ระยะเวลาในการทำวิจัยที่ค่อนข้างจำกัด

6. นิยามศัพท์ที่ใช้ในงานวิจัย

แผนปฏิบัติการ คือ แนวทางที่จัดทำขึ้นเป็นแบบแผนสำหรับใช้ในการบริหารของคณะวิทยาการจัดการให้เกิดผลสำเร็จและมีประสิทธิภาพ ตามวัตถุประสงค์ เป้าหมายที่หน่วยงานกำหนด มีระบบการทำงานที่เป็นขั้นตอนที่ชัดเจน ใช้งบประมาณอย่างคุ้มค่า และสามารถตรวจสอบได้

โครงการ (Project) หมายถึง โครงการตามแผนปฏิบัติการประจำปีงบประมาณ พ.ศ.2556-2558

กลุ่มเป้าหมาย หมายถึง นักศึกษา อาจารย์ เจ้าหน้าที่ภายในมหาวิทยาลัยราชภัฏพิบูลสงคราม หรือ บุคคลภายนอกที่เข้าร่วมโครงการตามแผนปฏิบัติการประจำปีงบประมาณ พ.ศ.2556-2558

พันธกิจ หมายถึง กิจกรรมที่ต้องดำเนินการตามขอบเขต อำนาจหน้าที่ที่กฎหมายกำหนดเพื่อให้บรรลุตามวิสัยทัศน์ที่กำหนด

ประเด็นยุทธศาสตร์ หมายถึง การจัดหมวดหมู่ของกิจกรรมที่ต้องมุ่งเน้นหรือให้ความสำคัญ

เป้าประสงค์ หมายถึง ข้อความที่แสดงให้เห็นถึงผลลัพธ์ของการพัฒนาในเชิงรูปธรรมภายใต้ประเด็นยุทธศาสตร์

กลยุทธ์ หมายถึง แนวทางการดำเนินกิจกรรมเพื่อให้บรรลุเป้าประสงค์

ตัวชี้วัด หมายถึง สิ่งที่แสดงผลสำเร็จของการดำเนินงานตามกลยุทธ์โดยต้องสามารถวัดผลได้อย่างชัดเจน

7. ประโยชน์ที่คาดว่าจะได้รับ

1. ทำให้ทราบปัญหาและความต้องการที่แท้จริง สามารถจัดลำดับความสำคัญของปัญหาและแก้ไขปัญหาทันที เพื่อนำไปสู่การพัฒนาของหน่วยงาน

2. ทำให้วางแผนงาน/โครงการได้ตรงเป้าหมาย แก้ไขปัญหาได้ถูกจุด และพัฒนาได้ตรงตามนโยบาย

3. ช่วยให้ดำเนินการตามแผนได้ราบรื่น สามารถปรับปรุงแก้ไขปัญหาอุปสรรค อย่างได้ผล หรือปรับแผนให้เหมาะสมมากขึ้น

4. ทำให้ทราบผลการดำเนินงานตามแผนงานและโครงการอย่างชัดเจน อะไรประสบผลสำเร็จแล้วสิ่งใดยังต้องทำต่อไป จำนวนเท่าไร อันจะเป็นข้อมูลไปสู่การตัดสินใจไปสู่สภาพปัจจุบันปัญหาความต้องการ ถ้ามีการติดตามและประเมินผลอย่างต่อเนื่องและเป็นประจำ ย่อมทำให้ทราบปัญหา และความต้องการที่แท้จริง การวางแผนงาน/โครงการสามารถทำได้ตรงตามเป้าหมาย หรือสามารถปรับปรุงแก้ไขแผนงาน/โครงการให้เหมาะสมมากขึ้น

5. สามารถทราบผลการดำเนินงานตามแผนงาน/โครงการ เมื่อเริ่มวางแผนใหม่อีกครั้งก็จะมีข้อมูลสารสนเทศที่ชัดเจนเที่ยงตรง และเป็นปัจจุบัน สามารถเป็นเครื่องมือในการบริหารอย่างมีประสิทธิภาพและประสิทธิผลปรับปรุงวิธีการปฏิบัติให้ผลงานเป็นไปตามแผนงานอย่างมีประสิทธิภาพมากที่สุด โดยมุ่งที่จะตอบคำถามหลักว่าในการดำเนินงานนั้นได้รับทรัพยากรครบถ้วนหรือไม่ได้ปฏิบัติงานตามแผนงานที่กำหนดหรือไม่ ได้ผลตรงตามที่กำหนดหรือไม่ ข้อมูลจากการติดตามจะเป็นประโยชน์อย่างยิ่งต่อการเร่งรัดให้งาน/โครงการดำเนินไปตรงตามเป้าหมายของแผนงานแล้วเสร็จภายในกำหนดเวลาการติดตามผล

6. เป็นข้อมูลย้อนกลับให้ตนเอง ผู้บังคับบัญชาชั้นต้น ผู้บังคับบัญชาระดับสูง ตลอดจนผู้รับผิดชอบแผนงาน/โครงการ ทุกกระดับ เพื่อให้คำแนะนำ ช่วยเหลือ แก้ไข อำนวยความสะดวก ทั้งนี้เพื่อให้การดำเนินงานตามแผนงาน/โครงการบรรลุเป้าหมายที่กำหนดไว้อย่างมีประสิทธิภาพ

7. นำผลของการวิเคราะห์ไปดำเนินการจัดโครงการให้เป็นไปตามแผนที่กำหนดไว้ มีการใช้ทรัพยากรได้เต็มที่ คุ่มค่า ประหยัด และการบริหารโครงการเป็นไปอย่างมีประสิทธิภาพ เพื่อใช้เป็นข้อมูลประกอบการตัดสินใจในการปรับปรุงโครงการ และการวางแผนปฏิบัติการในปีงบประมาณถัดไปของผู้บริหารหน่วยงาน

บทที่ 2

เอกสารและงานวิจัยที่เกี่ยวข้อง

โครงการ(Project)

โครงการ คือแผนซึ่งสามารถวิเคราะห์และประเมินผลได้ โดยประกอบด้วยกิจกรรมใช้ทรัพยากรเพื่อให้บรรลุวัตถุประสงค์ที่ระบุไว้ภายในระยะเวลาที่กำหนด

ลักษณะของโครงการ(Project)

-โครงการที่มีลักษณะเป็นระบบ

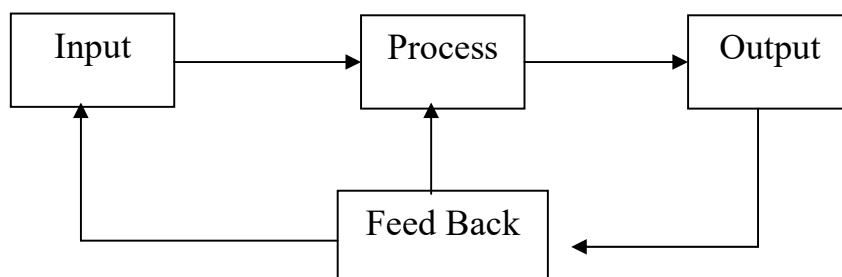
คือ เป็นระบบของการใช้กรรมวิธีการผลิตเปลี่ยนสิ่งป้อนเข้าของโครงการเป็นผลลัพธ์ของโครงการ โครงการต้องเป็นระบบ (System) ซึ่งประกอบด้วยปัจจัย (Input) กระบวนการ (Process) ผลผลิต (Output) และตัวตรวจสอบกลับ (Feed Back)

ตัวป้อน (Input) หมายถึง สิ่งที่ต้องการใส่เข้าไปให้ได้ผลผลิต (Output) ได้แก่ งบประมาณ วัสดุอุปกรณ์ บุคลากร แรงงาน เป็นต้น

กระบวนการ (Process) หมายถึง วิธีดำเนินการในการเปลี่ยนแปลง ปรับปรุงตัวป้อนหรือปัจจัยโดยอาศัยเทคนิคและวิทยาการให้เกิดผลผลิตตามวัตถุประสงค์ที่กำหนดไว้

ผลผลิต (Output) หมายถึง ผลที่ต้องการซึ่งเกิดจากกระบวนการ ผลผลิตอาจมีคุณลักษณะดังนี้ การเพิ่มคุณภาพ เพิ่มปริมาณ เกิดวิทยาการใหม่

ตัวตรวจสอบกลับ (Feed Back) เป็นกรรมวิธีตรวจสอบความผิดพลาดที่อาจเกิดขึ้นในแต่ละขั้นตอนดังภาพ



-โครงการมีวัตถุประสงค์ชัดเจน

โครงการทุกโครงการจำเป็นต้องมีวัตถุประสงค์และเป้าหมายเป็นเครื่องชี้แนวทางในการดำเนินงานของโครงการ โดยวัตถุประสงค์จะเป็นข้อความที่แสดงถึงความต้องการที่จะกระทำสิ่งต่าง ๆ ภายในโครงการให้ปรากฏผลเป็นรูปธรรม ซึ่งข้อความที่ใช้เขียนเป็นวัตถุประสงค์จะต้องชัดเจนไม่คลุมเครือ สามารถวัดและประเมินผลได้ โครงการแต่ละโครงการสามารถมีวัตถุประสงค์ได้มากกว่า 1 ข้อ ลักษณะของวัตถุประสงค์ขึ้นอยู่กับระดับและขนาดของโครงการ เช่น ถ้าเป็นโครงการขนาดใหญ่ วัตถุประสงค์ก็จะมีลักษณะที่กว้างเป็นลักษณะวัตถุประสงค์ทั่วไป หากเป็นโครงการขนาดเล็ก สามารถลงปฏิบัติการในพื้นที่เป้าหมายหรือปฏิบัติงานในลักษณะที่เฉพาะเจาะจงเฉพาะอย่าง วัตถุประสงค์ก็จะมีลักษณะเฉพาะ หรือโดยทั่วไปจะเรียกว่าวัตถุประสงค์เฉพาะ ถึงอย่างไรก็ตามการเขียนวัตถุประสงค์ในโครงการแต่ละระดับ แต่ละขนาดจะต้องมีความสัมพันธ์สอดคล้องกันวัตถุประสงค์ของโครงการย่อย จะต้องสัมพันธ์และสอดคล้องกับวัตถุประสงค์ของโครงการขนาดใหญ่

-โครงการแต่ละโครงการเป็นเอกเทศ

คือสามารถกำหนดขอบเขตวิเคราะห์ และประเมินผลได้โดยอิสระ

ในขั้นตอนนี้ต้องกล่าวถึงความเป็นมาของโครงการ ตลอดจนความจำเป็นและความสำคัญของการประเมินผลโครงการนี้ รวมถึงผลดีของการประเมินโครงการหรือผลเสียที่อาจเกิดขึ้น ถ้าไม่ได้ทำการประเมินผลโครงการ เป็นส่วนที่นำไปสู่การค้นคว้าเกี่ยวกับเหตุผล และความเป็นมาของโครงการที่จะถูกประเมินว่าทำไมต้องมีการประเมินเพื่อทราบความก้าวหน้า ทราบผลของโครงการ ปัญหาและอุปสรรคของโครงการ ฯลฯ ประเมินเพื่อใคร ผู้สนับสนุนโครงการ ผู้ดำเนินโครงการหรือผู้ที่เกี่ยวข้องและจะนำผลของการประเมินไปใช้ได้อย่างไร เพื่อปรับปรุง พัฒนาโครงการ บริหารงาน ตัดสินใจยุบ หรือต่อโครงการ ฯลฯ

-โครงการทุกโครงการมีอายุงาน ไม่ใช่งานประจำ

โครงการต้องมีระยะเวลาที่แน่นอน มีจุดเริ่มต้นและจุดสิ้นสุดโครงการ หากมีการดำเนินงานไปเรื่อย ๆ โดยไม่มีกำหนดระยะเวลาไว้ จะไม่ถือเป็นโครงการเพราะเข้าลักษณะของการดำเนินงานตามปกติ

-โครงการมีจุดเริ่มต้นมาจากแผนโครงการ

ความสัมพันธ์ของโครงการ แผนงาน และแผน

แผนงาน หมายถึง แผนย่อยๆ ที่มุ่งบรรลุวัตถุประสงค์อันใดอันหนึ่งของแผนที่ใหญ่ขึ้น เช่น แผนยกระดับการครองชีพของชาวนา อาจประกอบด้วยแผนงานต่างๆ เช่น แผนงานเพิ่มรายได้ แผนการจัดระบบที่ให้สินเชื่อชาวนาฯ แผนงานแต่ละแผนงานมุ่งวัตถุประสงค์เดียว แผนงานอาจประกอบด้วยหลายโครงการ

ความสัมพันธ์ของโครงการและแผนพัฒนาระดับต่างๆ

-การวางแผน คือ การสรรหาของเครื่องมือทางนโยบายและจัดรูปแบบของกิจกรรมต่างๆ ที่ควรดำเนินการเพื่อทางนโยบายและจัดรูปแบบของกิจกรรมต่างๆ ที่ควรดำเนินการเพื่อให้บรรลุวัตถุประสงค์ที่กำหนดล่วงหน้า

-แผนหลัก คือ แผนในระดับมหภาคที่มีลักษณะครอบคลุมทุกส่วนในระบบ เช่น แผนพัฒนาเศรษฐกิจและสังคมแห่งชาติ

แผนอาจแบ่งเป็นแผนเฉพาะสาขา แผนภาค แผนเฉพาะส่วน และแผนโครงการ

การวิเคราะห์โครงการ

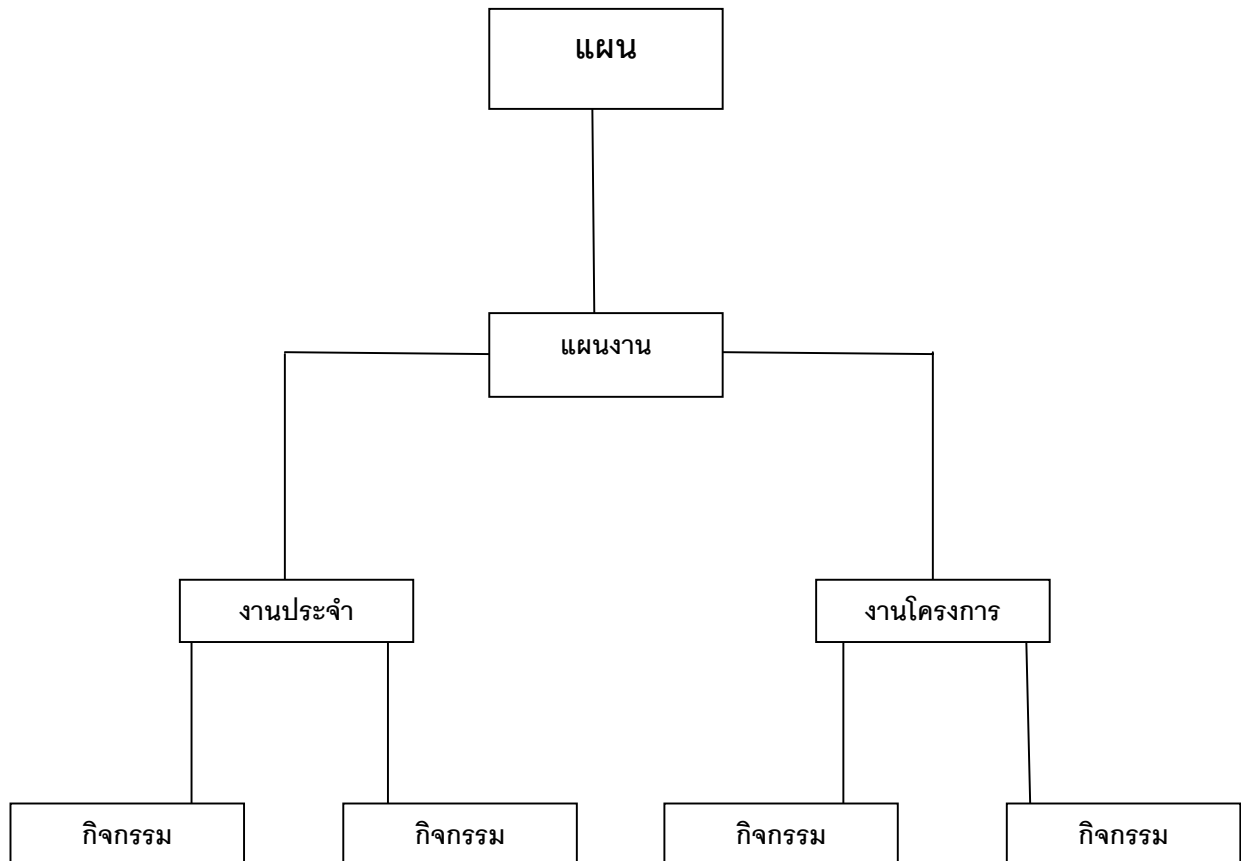
การวิเคราะห์โครงการ หมายถึง การตรวจสอบองค์ประกอบหรือมุมมองต่างๆ ของโครงการเพื่อให้ทราบถึงความต้องการสิ่งต่างๆ ที่จำเป็นต่อการทำโครงการและความเป็นไปได้ของโครงการภายใต้จำนวนทรัพยากรที่มีอยู่

1. ขอบเขตและกระบวนการในการดำเนินโครงการ: ความจำเป็น

-ในการคิดโครงการการนั้นจะต้องมั่นใจว่าโครงการที่จะคิดนั้นครบถ้วนสมบูรณ์ทั้งในด้านขอบเขต และขั้นตอนสำคัญที่เกี่ยวข้อง

-การวิเคราะห์โครงการเป็นการระบุถึงสิ่งที่จะทำ และสิ่งที่จะไม่ทำหรือไม่เกี่ยวข้องกับโครงการ เพื่อให้ผู้ที่พิจารณาและเกี่ยวข้อง ได้เห็นภาพที่ชัดเจนเกี่ยวกับโครงการ และเป็นพื้นฐานที่สำคัญสำหรับการวิเคราะห์โครงการในประเด็นอื่นๆ อีกต่อไป

ความสัมพันธ์ของโครงการ แผนงาน และแผน



ความสัมพันธ์ของโครงการและแผนพัฒนาระดับต่างๆ

การวางแผน คือ การสรรหาระบบของเครื่องมือทางนโยบายและจัดรูปแบบของกิจกรรมต่างๆ ที่ควรดำเนินการเพื่อให้บรรลุวัตถุประสงค์ที่กำหนดล่วงหน้า

แผนหลัก คือ แผนในระดับมหภาคที่มีลักษณะครอบคลุมทุกส่วนในระบบ เช่น แผนพัฒนาเศรษฐกิจและสังคมแห่งชาติ

แผนอาจแบ่งออกเป็นแผนเฉพาะสาขา แผนภาค แผนเฉพาะส่วน และแผนโครงการ

การวิเคราะห์โครงการ

การวิเคราะห์โครงการ หมายถึง การตรวจสอบองค์ประกอบหรือมุมมองต่างๆ ของโครงการเพื่อให้ทราบถึงความต้องการสิ่งต่างๆ ที่จำเป็นต่อการทำโครงการและความเป็นไปได้ของโครงการภายใต้จำนวนทรัพยากรที่มีอยู่

การวิเคราะห์โครงการในการจัดทำวิจัยชุดนี้

โดยมีหลักเกณฑ์การวิเคราะห์โครงการ จำนวน ๖ ประเด็น ดังนี้

- **กลุ่มเป้าหมาย** โครงการ/กิจกรรมที่จัดทำมีการกำหนดกลุ่มเป้าหมายส่วนใหญ่ ที่เข้าร่วมโครงการ จำแนกเป็นประเภทใด (ระบุเพียงข้อเดียวที่ใกล้เคียงที่สุด)
 - นักศึกษา
 - บุคลากรสายวิชาการ
 - บุคลากรสายสนับสนุน
 - ส่วนราชการ/หน่วยงาน /ประชาชน /บุคลากรภายนอกมหาวิทยาลัย
 - ทุกคนในมหาวิทยาลัย/คณะกรรมการชุดต่างๆ ในหน่วยงาน
- **ลักษณะของโครงการ** โครงการ/กิจกรรมที่จัดทำมีลักษณะการดำเนินการอย่างไร จำแนกเป็นประเภทใด (ระบุเพียงข้อเดียวที่ใกล้เคียงที่สุด)
 - ฝึกอบรมเชิงปฏิบัติการ /สัมมนา ภายในมหาวิทยาลัย
 - ฝึกอบรมเชิงปฏิบัติการ /สัมมนา ภายนอกมหาวิทยาลัย
 - พัฒนาบุคลากร/ศึกษาดูงาน ภายนอกมหาวิทยาลัย
 - พัฒนาหลักสูตร / พัฒนาการเรียนการสอน
 - พัฒนานักศึกษา/ กิจกรรมนักศึกษา
 - จัดการศึกษา / นิเทศ /ฝึกประสบการณ์วิชาชีพ

- วิจัย
- บริการวิชาการ/โครงการพระราชดำริ
- ทำนุบำรุงศิลปวัฒนธรรม
- บริหารจัดการ /การประชุมคณะกรรมการชุดต่างๆ
- ความสอดคล้องของตัวชี้วัดกับวัตถุประสงค์ของโครงการ โครงการ/กิจกรรมที่จัดทำมีตัวชี้วัด

ที่ตั้งไว้สอดคล้องกับวัตถุประสงค์ของโครงการอย่างไร

ตัวชี้วัดความสำเร็จของโครงการ

ตัวชี้วัด เป็นสิ่งที่ถูกกำหนดขึ้นเพื่อใช้วัดว่าผลการดำเนินงานของแต่ละโครงการบรรลุเป้าหมายหรือไม่ ตัวชี้วัดแบ่งออกเป็น 2 ประเภทใหญ่ๆ ดังนี้ ตัวชี้วัดเชิงปริมาณ และตัวชี้วัดเชิงคุณภาพ

1. ตัวชี้วัดเชิงปริมาณ

ตัวชี้วัดเชิงปริมาณสามารถแยกออกเป็น 2 ประเภท คือตัวชี้วัดเชิงปริมาณเป็นรูปธรรม และตัวชี้วัดเชิงปริมาณที่เป็นนามธรรม

- 1.1 ตัวชี้วัดเชิงปริมาณเป็นรูปธรรม คือ ตัวชี้วัดที่ถูกกำหนดขึ้นเพื่อใช้วัดสิ่งที่นับได้ หรือสิ่งที่มีลักษณะเชิงกายภาพ โดยมีหน่วยการวัด เช่น จำนวน ร้อยละ ระยะเวลา เป็นต้น ตัวชี้วัดเชิงปริมาณจะเหมาะสำหรับการวัดในสิ่งที่จับต้องได้เป็นรูปธรรม และมีความชัดเจน
- 1.2 ตัวชี้วัดเชิงปริมาณที่ใช้วัดสิ่งที่เป็นนามธรรม การวัดเชิงปริมาณที่ใช้วัดสิ่งที่เป็นนามธรรม การวัดในหลายกรณีจะเกี่ยวข้องกับสิ่งที่เป็นนามธรรม เช่นความพึงพอใจ ระดับความเข้าใจของผู้เข้ารับการอบรม เป็นต้น สิ่งเหล่านี้ แม้จะไม่มีลักษณะเชิงกายภาพที่สามารถนับได้อย่างชัดเจน แต่สามารถวัดเป็นเชิงปริมาณได้ โดยการสร้างเครื่องมือ วัดสิ่งที่เป็นนามธรรมเหล่านี้ เช่นการวัดความพึงพอใจ เครื่องมือวัด ได้แก่ แบบสอบถามความพึงพอใจ เพื่อให้ผู้รับบริการเป็นผู้ประเมิน ทั้งนี้ คะแนนที่ได้รับมาจากผู้รับบริการแต่ละราย เมื่อนำมาประมวลผลร่วมกันจำกัดคะแนนเฉลี่ยที่แสดงถึงระดับความพึงพอใจของผู้รับบริการโดยรวม

2. ตัวชี้วัดเชิงคุณภาพ

ตัวชี้วัดเชิงคุณภาพ คือ ตัวชี้วัดที่ใช้วัดสิ่งที่ไม่มีความเชิงปริมาณ หรือเป็นหน่วยวัดใดใด แต่จะเป็นการวัดที่อิงกับค่าเป้าหมายที่มีลักษณะพรรณนา หรือเป็นคำอธิบายถึงผลสำเร็จจากค่าเป้าหมาย ซึ่งการกำหนดตัวชี้วัดเชิงคุณภาพ ควรพิจารณาถึงค่าเป้าหมายควบคู่ไปพร้อมกัน

- **ประเด็นยุทธศาสตร์** คือ การจัดหมวดหมู่ของกิจกรรมที่ต้องมุ่งเน้นหรือให้ความสำคัญ ประเด็นยุทธศาสตร์ หมายถึงประเด็นหลักที่ต้องคำนึงถึง ต้องพัฒนา ต้องมุ่งเน้นประเด็นยุทธศาสตร์นี้ สามารถทำได้โดยการนำพันธกิจแต่ละข้อมาพิจารณาว่าในพันธกิจแต่ละข้อนั้น หน่วยงานต้องการดำเนินการในประเด็นใดเป็นพิเศษ และหลังจากได้ดำเนินการดังกล่าวเป็นที่เรียบร้อยแล้ว ต้องการให้เกิดผลการเปลี่ยนแปลงในทิศทางใด ทั้งนี้ ในการจัดทำประเด็นยุทธศาสตร์ของแต่ละหน่วยงานนั้น จำเป็นอย่างยิ่งที่จะต้องนำแผนบริหารราชการแผ่นดิน ของกระทรวงต้นสังกัดมาเป็นหลักประกอบการพิจารณาด้วย

-**งบประมาณ** คือ งบประมาณที่ได้รับจัดสรรใช้ในการจัดโครงการและบริหารจัดการของคณะ วิทยาการจัดการและสาขาวิชาตามแผนปฏิบัติการประจำปีงบประมาณ 2556-2558

ความหมายของงบประมาณ

ความหมายของงบประมาณจะแตกต่างกันออกไปตามกาลเวลาและลักษณะการให้ความหมายของ นักวิชาการแต่ละด้าน ซึ่งมองงบประมาณแต่ละด้านไม่เหมือนกัน เช่น นักเศรษฐศาสตร์ มองงบประมาณใน ลักษณะของการใช้ทรัพยากรที่มีอยู่จำกัดให้เกิดประโยชน์สูงสุด นักบริหารจะมองงบประมาณในลักษณะของ กระบวนการหรือการบริหารงบประมาณให้เกิดประสิทธิภาพสูงสุด โดยบรรลุเป้าหมายของแผนงานที่วางไว้ นักการเมืองจะมองงบประมาณในลักษณะของการมุ่งให้รัฐสภาใช้อำนาจควบคุมการปฏิบัติงานของรัฐบาล

ความหมายดั้งเดิม งบประมาณหรือ Budget ในความหมายภาษาอังกฤษแต่เดิม หมายถึง งบประมาณหนังสือ ใบบัญชีที่เสนอนาบดีคลังใช้บรรจุเอกสารต่าง ๆ ที่แสดงถึงความต้องการของประเทศและทรัพยากรที่มีอยู่ในการ แลกงต่อรัฐสภา ต่อมาความหมายของ Budget ก็ค่อย ๆ เปลี่ยนจากตัวกระเป๋าเป็นเอกสารต่าง ๆ ที่บรรจุใน กระเป๋านั้น

สรุปความหมายของงบประมาณ หมายถึง แผนเบ็ดเสร็จ ซึ่งแสดงออกในรูปตัวเงินแสดงโครงการ ดำเนินงานทั้งหมดในระยะหนึ่ง รวมถึงการกะประมาณการบริหารกิจกรรม โครงการและค่าใช้จ่าย ตลอดจน ทรัพยากรที่จำเป็นในการสนับสนุน การดำเนินงานให้บรรลุตามแผนนี้ย่อประกอบ ด้วยการทำงาน 3 ขั้นตอน คือ (1) การจัดเตรียม (2) การอนุมัติและ (3) การบริหาร

วัตถุประสงค์ของงบประมาณ

งบประมาณจะมีขอบเขตตามสภาพขององค์การหรือตามหน่วยงานต่างๆ เช่น กระทรวง ทบวง กรมหรือ ตามขอบเขตของกิจกรรม เช่น การขายหรือการหารายได้ การผลิต เป็นต้น ซึ่งขอบเขตของงบประมาณจะมี วัตถุประสงค์ ดังนี้

1. ทำให้องค์การมีการวางแผน ซึ่งเป็นการบังคับให้หน่วยงานต่างๆต้องวางแผนการดำเนินงานตามแนวที่กำหนดไว้
 2. ให้ข้อมูลเพื่อประโยชน์ในการตัดสินใจ ซึ่งงบประมาณจะเปลี่ยนแปลงต่างๆให้อยู่ในรูปตัวเลขทำให้เห็นภาพชัดเจน
 3. ทำให้สามารถประเมินผลการปฏิบัติงาน เนื่องจากงบประมาณเป็นมาตรฐานของหน่วยงาน
 4. ทำให้เกิดการระมัดระวังในการใช้จ่าย การจัดทำงบประมาณจะทราบถึงขอบเขตการใช้จ่ายในหน่วยงาน
 5. ทำให้มีผลการดำเนินงานและฐานะการเงินตามเป้าหมาย
 6. ทำให้เกิดการประสานงานองค์การ งบประมาณเป็นการรวมแผนต่างๆ ขององค์การเข้าด้วยกัน
- ความสำคัญและประโยชน์ของงบประมาณ

งบประมาณมีความสำคัญและเป็นประโยชน์ต่อการบริหารหน่วยงานสามารถนำเอางบประมาณมาใช้เป็นเครื่องมือในการบริหารหน่วยงานให้เจริญก้าวหน้า ความสำคัญและประโยชน์ของงบประมาณมีดังนี้

- 1) ใช้เป็นเครื่องมือในการบริหารหน่วยงาน ตามแผนงานและกำลังเงินที่มีอยู่โดยให้ มีการปฏิบัติงานให้สอดคล้องกับแผนงานที่วางไว้เพื่อป้องกันการรั่วไหลและการปฏิบัติงานที่ไม่จำเป็นของหน่วยงานลดลง
- 2) ให้เป็นเครื่องมือในการพัฒนาหน่วยงาน ถ้าหน่วยงานจัดงบประมาณการใช้จ่ายอย่างถูกต้องและมีประสิทธิภาพ จะสามารถพัฒนาให้เกิดความเจริญก้าวหน้าแก่หน่วยงานและสังคมโดยหน่วยงานต้องพยายามใช้จ่ายและจัดสรรงบประมาณให้เกิดประสิทธิผลไปสู่โครงการที่จำเป็น เป็นโครงการลงทุนเพื่อก่อให้เกิดความก้าวหน้าของหน่วยงาน
- 3) เป็นเครื่องมือในการจัดสรรทรัพยากรที่มีอยู่จำกัดให้มีประสิทธิภาพ เนื่องจากทรัพยากรหรืองบประมาณของหน่วยงานมีจำกัด ดังนั้นจึงจำเป็นที่จะต้องใช้งบประมาณเป็นเครื่องมือในการจัดสรรทรัพยากรหรือใช้จ่ายเงินให้มีประสิทธิภาพ โดยมีการวางแผนในการใช้และจัดสรรเงินงบประมาณไปในแต่ละด้าน และมีการวางแผนการปฏิบัติงานในการใช้จ่ายทรัพยากรนั้น ๆ ด้วย เพื่อที่จะก่อให้เกิดประโยชน์สูงสุดในเวลาที่เร็วที่สุด และใช้ทรัพยากรน้อยที่สุด
- 4) เป็นเครื่องมือกระจายทรัพยากร และเงินงบประมาณที่เป็นธรรม งบประมาณสามารถใช้เป็นเครื่องมือในการจัดสรรงบประมาณที่เป็นธรรมไปสู่จุดที่มีความจำเป็นและทั่วถึงที่จะทำให้หน่วยงานนั้นสามารถดำเนินไปได้ อย่างมีประสิทธิภาพ
- 5) เป็นเครื่องมือประชาสัมพันธ์ งานและผลงานของหน่วยงาน เนื่องจากงบประมาณเป็นที่รวมทั้งหมดของแผนงานและงานที่จะดำเนินการ ในแต่ละปีพร้อมทั้งผลที่จะเกิดขึ้น ดังนั้นหน่วยงานสามารถใช้งบประมาณหรือเอกสารงบประมาณที่แสดงถึงงานต่าง ๆ ที่ทำเพื่อเผยแพร่และประชาสัมพันธ์ให้ประชาชนทราบ

บทที่ 3

วิธีการดำเนินงานวิจัย

การวิจัยครั้งนี้เป็นการวิจัยเชิงวิเคราะห์โดยศึกษาข้อมูลเกี่ยวกับโครงการที่ได้ดำเนินการตามแผนปฏิบัติการของคณะวิทยาการจัดการ ประจำปีงบประมาณ พ.ศ.2556-2558 เป็นเวลา 3 ปีเพื่อนำข้อมูลที่ได้จากการจัดทำวิจัยไปเป็นแนวทางในการจัดทำแผนปฏิบัติการ และการดำเนินโครงการให้บรรลุวัตถุประสงค์และเกิดคุณค่าสอดคล้องกับพันธกิจและยุทธศาสตร์ของทางมหาวิทยาลัยมากที่สุด ซึ่งผู้วิจัยมีวิธีการดำเนินการวิจัยตามขั้นตอนดังนี้

1. แหล่งข้อมูล
2. เครื่องมือที่ใช้ในการวิจัย
3. วิธีการเก็บรวบรวมข้อมูล
4. การวิเคราะห์ข้อมูล
5. สถิติที่ใช้ในการวิจัย

1. แหล่งข้อมูล

แหล่งข้อมูลจากการทำวิจัยชุดนี้เป็นการศึกษาข้อมูลทุติยภูมิ คือข้อมูลที่ได้มาจากการจัดโครงการตามแผนปฏิบัติการประจำปีงบประมาณ 2556-2558 รวม 3 ปี ของคณะวิทยาการจัดการ มหาวิทยาลัยราชภัฏพิบูลสงคราม

2. เครื่องมือที่ใช้ในงานวิจัย

แบบบันทึกข้อมูลการวิเคราะห์โครงการตามแผนปฏิบัติการประจำปีงบประมาณ 2556-2558 และข้อมูลจากเอกสารที่เกี่ยวข้อง ได้แก่ หนังสืออนุมัติโครงการ (กนผ.11,12) รายละเอียดโครงการตามแผนปฏิบัติการประจำปี (กนผ.01) สรุปรายละเอียดโครงการ/กิจกรรมตามคำขอตั้งงบประมาณรายจ่ายประจำปีงบประมาณ (กนผ.200) รายละเอียดโครงการ/กิจกรรมระดับหน่วยงานภายใต้โครงการระดับมหาลัย (กนผ.300) รายงานผลการดำเนินโครงการตามแผนปฏิบัติการประจำปี (กนผ.02)

3. การเก็บรวบรวมข้อมูล

ขั้นตอนในการเก็บรวบรวมข้อมูล โดยเก็บรวบรวมจากเอกสารที่เกี่ยวข้องกับการจัดโครงการ โดยเริ่มตั้งแต่การขออนุมัติโครงการ รายละเอียดโครงการ การรายงานผลการดำเนินโครงการ และแผนปฏิบัติการประจำปีงบประมาณ 2556 – 2558

4. การวิเคราะห์ข้อมูล

-วิเคราะห์ข้อมูลจากแผนปฏิบัติการประจำปีงบประมาณ 2556-2558

4.1 กลุ่มเป้าหมาย โครงการ/กิจกรรมที่จัดทำมีการกำหนดกลุ่มเป้าหมายส่วนใหญ่ ที่เข้าร่วมโครงการ จำแนกเป็นประเภทใด (ระบุเพียงข้อเดียวที่ใกล้เคียงที่สุด)

- นักศึกษา
- บุคลากรสายวิชาการ
- บุคลากรสายสนับสนุน
- ส่วนราชการ/หน่วยงาน /ประชาชน /บุคลากรภายนอกมหาวิทยาลัย
- ทุกคนในมหาวิทยาลัย/คณะกรรมการชุดต่างๆ ในหน่วยงาน

4.2 ลักษณะของโครงการ โครงการ/กิจกรรมที่จัดทำมีลักษณะการดำเนินการอย่างไร จำแนกเป็นประเภทใด (ระบุเพียงข้อเดียวที่ใกล้เคียงที่สุด)

- ฝึกอบรมเชิงปฏิบัติการ /สัมมนา ภายในมหาวิทยาลัย
- ฝึกอบรมเชิงปฏิบัติการ /สัมมนา ภายนอกมหาวิทยาลัย
- พัฒนาบุคลากร/ศึกษาดูงาน ภายนอกมหาวิทยาลัย
- พัฒนาหลักสูตร / พัฒนาการเรียนการสอน
- พัฒนานักศึกษา/ กิจกรรมนักศึกษา
- จัดการศึกษา / นิเทศ /ฝึกประสบการณ์วิชาชีพ
- วิจัย
- บริการวิชาการ/โครงการพระราชดำริ
- ทำนุบำรุงศิลปวัฒนธรรม
- บริหารจัดการ /การประชุมคณะกรรมการชุดต่างๆ

4.3 ความสอดคล้องของตัวชี้วัดกับวัตถุประสงค์ของโครงการ โครงการ/กิจกรรมที่จัดทำมีตัวชี้วัดที่ตั้งไว้สอดคล้องกับวัตถุประสงค์ของโครงการอย่างไร

- สอดคล้อง
- ไม่สอดคล้อง

4.4 ความเสี่ยง ความเสี่ยงที่ทำให้โครงการไม่ประสบความสำเร็จตามเป้าหมายหรือความเสี่ยงที่เกิดขึ้นในการดำเนินโครงการ เช่น

- มีผลกระทบจากปัจจัยภายนอกที่ไม่สามารถควบคุมได้ เช่น การเปิดภาคเรียนเพื่อเข้าสู่

อาเซียน

- มีผลกระทบจากปัจจัยภายใน เช่น ระเบียบ ข้อบังคับ

4.5 ประเด็นยุทธศาสตร์ คือ การจัดหมวดหมู่ของกิจกรรมที่ต้องมุ่งเน้นหรือให้ความสำคัญ
- โครงการที่จัดขึ้นตามแผนปฏิบัติราชการอยู่ในประเด็นยุทธศาสตร์ใด

4.6 งบประมาณ คือ งบประมาณที่ได้รับจัดสรรใช้ในการจัดโครงการและบริหารคณะของคณะ
วิทยาการและสาขาวิชาตามแผนปฏิบัติการตามปีงบประมาณ 2556-2558
- งบประมาณที่ใช้ในการจัดโครงการตามแผนปฏิบัติการปี 2556-2558 ตามประเด็นยุทธศาสตร์
แต่ละด้านมีการใช้งบประมาณเท่าไร

5. สถิติที่ใช้ในงานวิจัย

ในการวิจัยต้องใช้สถิติเพื่อแจกแจงข้อมูล และวิเคราะห์ข้อมูล เพื่อให้การวิจัยเป็นไปอย่างมีระบบ มี
หลักเกณฑ์ ดังนั้นผู้วิจัยจึงควรมีความรู้ และความสามารถในการเลือกใช้สถิติที่เหมาะสม

สถิติ คือ ตัวเลขต่าง ๆ ที่ได้มีการรวบรวมขึ้นเพื่อบอกข้อเท็จจริงเกี่ยวกับคุณสมบัติหรือลักษณะบางสิ่ง
บางอย่างที่สามารถแสดงออกเป็นตัวเลขได้

ความสำคัญของสถิติเพื่อการวิจัย

สถิติมีบทบาทที่สำคัญดังต่อไปนี้ (ภัทรา นิคมานนท์, 2539 : 159)

1. ใช้ในการวิเคราะห์ข้อมูล ได้แก่

(1) สถิติพื้นฐานใช้อธิบายคุณลักษณะต่าง ๆ เช่น ความถี่ ร้อยละ ค่าเฉลี่ย ส่วนเบี่ยงเบนมาตรฐาน ฯลฯ
เป็นต้น

(2) สถิติที่หาค่าความสัมพันธ์ระหว่างตัวแปร เช่น สหสัมพันธ์อย่างง่าย

2. ใช้ตรวจสอบคุณภาพของเครื่องมือก่อนนำไปใช้จริง คุณภาพที่จำเป็นต้องตรวจสอบ เช่น ความเที่ยงตรง ความ
เชื่อมั่น ค่าอำนาจจำแนก ความยากง่าย ฯลฯ เป็นต้น

3. ใช้กำหนดขนาดของกลุ่มตัวอย่าง ในการวิจัยที่ไม่สามารถใช้ประชากรทั้งหมดจึงจำเป็นต้องกำหนดขนาดของ
กลุ่มตัวอย่างที่เหมาะสมเพื่อสามารถเป็นตัวแทนที่ดีของประชากร

สำหรับงานวิจัยชุดนี้ได้เลือกใช้สถิติเป็นเครื่องมือที่ช่วยในการแสดงลักษณะตลอดจนเปรียบเทียบกันของ
ข้อมูลซึ่งมีประเภทของสถิติในทางคณิตศาสตร์ คือ

1. **สถิติพรรณนา (Descriptive statistics)** คือสถิติที่บรรยายถึงลักษณะของข้อมูลเฉพาะกลุ่มนั้น ๆ
โดยไม่สรุปอ้างอิงไปยังประชากรกลุ่มอื่น ๆ สถิติประเภทนี้นิยมศึกษาในกลุ่มเล็กหรือกลุ่มใหญ่ก็ได้ เช่น การ

คำนวณหาส่วนสูงเฉลี่ยของนักเรียนชั้นอนุบาลในโรงเรียนอนุบาลแห่งหนึ่งไม่สามารถสรุปอ้างอิงไปถึงนักเรียนอนุบาลในโรงเรียนอื่น ๆ ได้

สถิติประเภทนี้เป็นสถิติที่บรรยายลักษณะของข้อมูล เช่น ค่าเฉลี่ย ร้อยละ มัธยฐาน พิสัย ส่วนเบี่ยงเบนมาตรฐาน และการวัดความสัมพันธ์ต่าง ๆ เช่น สหสัมพันธ์

บทที่ 4

ผลการวิเคราะห์ข้อมูล

1.กลุ่มเป้าหมาย

- **กลุ่มเป้าหมาย** โครงการ/กิจกรรมที่จัดทำมีการกำหนดกลุ่มเป้าหมายส่วนใหญ่ ที่เข้าร่วมโครงการ จำแนกเป็นประเภทใด (ระบุเพียงข้อเดียวที่ใกล้เคียงที่สุด)

- นักศึกษา
- บุคลากรสายวิชาการ
- บุคลากรสายสนับสนุน
- ส่วนราชการ/หน่วยงาน /ประชาชน /บุคลากรภายนอกมหาวิทยาลัย
- ทุกคนในมหาวิทยาลัย/คณะกรรมการชุดต่างๆ ในหน่วยงาน

2.ลักษณะของโครงการ

- **ลักษณะของโครงการ** โครงการ/กิจกรรมที่จัดทำมีลักษณะการดำเนินการอย่างไร จำแนกเป็นประเภทใด (ระบุเพียงข้อเดียวที่ใกล้เคียงที่สุด)

- ฝึกอบรมเชิงปฏิบัติการ /สัมมนา ภายในมหาวิทยาลัย
- ฝึกอบรมเชิงปฏิบัติการ /สัมมนา ภายนอกมหาวิทยาลัย
- พัฒนาบุคลากร/ศึกษาดูงาน ภายนอกมหาวิทยาลัย
- พัฒนาหลักสูตร / พัฒนาการเรียนการสอน
- พัฒนานักศึกษา/ กิจกรรมนักศึกษา
- จัดการศึกษา / นิเทศ /ฝึกประสบการณ์วิชาชีพ
- วิจัย
- บริการวิชาการ/โครงการพระราชดำริ
- ทำนุบำรุงศิลปวัฒนธรรม
- บริหารจัดการ /การประชุมคณะกรรมการชุดต่างๆ

3.ความสอดคล้องของโครงการ

- **ความสอดคล้องของตัวชี้วัดกับวัตถุประสงค์ของโครงการ** โครงการ/กิจกรรมที่จัดทำมีตัวชี้วัดที่ตั้งไว้สอดคล้องกับวัตถุประสงค์ของโครงการอย่างไร

- สอดคล้อง
- ไม่สอดคล้อง

4. ความเสี่ยง

- **ความเสี่ยง** ความเสี่ยงที่ทำให้โครงการไม่ประสบความสำเร็จตามเป้าหมายหรือความเสี่ยงที่เกิดขึ้นในการดำเนินโครงการ เช่น
 - มีผลกระทบจากปัจจัยภายนอกที่ไม่สามารถควบคุมได้ เช่น การเปิดภาคเรียนเพื่อเข้าสู่อาเซียน
 - มีผลกระทบจากปัจจัยภายใน เช่น ระเบียบ ข้อบังคับ

5. โครงการตามประเด็นยุทธศาสตร์

ประเด็นยุทธศาสตร์ คือ การจัดหมวดหมู่ของกิจกรรมที่ต้องมุ่งเน้นหรือให้ความสำคัญตามปีงบประมาณ 2556-2558

- โครงการที่จัดขึ้นตามแผนปฏิบัติราชการอยู่ในประเด็นยุทธศาสตร์ใด

6. งบประมาณตามประเด็นยุทธศาสตร์

-งบประมาณ คือ งบประมาณที่ได้จัดสรรใช้ในการจัดโครงการของคณะวิทยาการและสาขาวิชาตามแผนปฏิบัติการตามปีงบประมาณ 2556-2558

- งบประมาณที่ใช้ในการจัดโครงการตามแผนปฏิบัติราชการปี 2556-2558 ตามประเด็นยุทธศาสตร์

1. กลุ่มเป้าหมาย

กลุ่มเป้าหมาย โครงการ/กิจกรรมที่จัดทำมีการกำหนดกลุ่มเป้าหมายส่วนใหญ่ ที่เข้าร่วมโครงการจำแนกเป็นประเภทใด (ระบุเพียงข้อเดียวที่ใกล้เคียงที่สุด)

- นักศึกษา
- บุคลากรสายวิชาการ
- บุคลากรสายสนับสนุน
- ส่วนราชการ/หน่วยงาน /ประชาชน /บุคลากรภายนอกมหาวิทยาลัย
- ทุกคนในมหาวิทยาลัย/คณะกรรมการชุดต่างๆ ในหน่วยงาน

ตารางที่ 1 : กลุ่มเป้าหมายของโครงการตามแผนปฏิบัติการประจำปี 2556 – 2558

กลุ่มเป้าหมาย	ปีงบประมาณ 2556		ปีงบประมาณ 2557		ปีงบประมาณ 2558		รวม 3 ปี งบประมาณ	
	จำนวนโครงการ	ร้อยละ	จำนวนโครงการ	ร้อยละ	จำนวนโครงการ	ร้อยละ	จำนวนโครงการ	ร้อยละ
นักศึกษา	64	56.14	44	51.20	57	51.82	165	53.23
บุคลากรสายวิชาการ	16	14.03	20	23.25	18	16.36	54	17.42
บุคลากรสายสนับสนุน	1	0.89	1	1.16	1	0.91	3	0.97
ส่วนราชการ/ หน่วยงาน/ ประชาชน/ บุคลากร ภายนอก	24	21.05	15	17.41	15	13.64	54	17.42
ทุกคนใน มหาวิทยาลัย/ คณะกรรมการ ชุดต่างๆใน มหาวิทยาลัย	9	7.89	6	6.98	19	17.27	34	10.96
รวม	114	100	86	100	110	100	310	100

จากตารางที่ 1 พบว่า กลุ่มเป้าหมายในการจัดโครงการตามแผนปฏิบัติการ ปีงบประมาณ 2556-2558 มีการแบ่งกลุ่มเป้าหมายเป็น 5 กลุ่ม เป้าหมาย ดังนี้

จำนวนโครงการตามปีงบประมาณ 2556 มี จำนวน 114 โครงการ

- กลุ่มเป้าหมายที่เป็นนักศึกษา จำนวน 64 โครงการ คิดเป็นร้อยละ 56.14
- กลุ่มเป้าหมายที่บุคลากรสายวิชาการ จำนวน 16 โครงการ คิดเป็น ร้อยละ 14.03
- กลุ่มเป้าหมายที่เป็นบุคลากรสายสนับสนุน จำนวน 1 โครงการ คิดเป็นร้อยละ 0.89
- กลุ่มเป้าหมายที่เป็นส่วนราชการ/หน่วยงาน/ประชาชน/บุคลากรภายนอก จำนวน 24 โครงการ คิดเป็นร้อยละ 21.05
- กลุ่มเป้าหมายที่เป็นทุกคนในมหาวิทยาลัย/คณะกรรมการชุดต่างๆในมหาวิทยาลัย จำนวน 9 โครงการ คิดเป็นร้อยละ 7.89

จำนวนโครงการตามปีงบประมาณ 2557 มีจำนวน 86 โครงการ

- กลุ่มเป้าหมายที่เป็นนักศึกษา จำนวน 44 โครงการ คิดเป็นร้อยละ 51.20
- กลุ่มเป้าหมายที่เป็นบุคลากรสายวิชาการ จำนวน 20 โครงการ คิดเป็น 23.25
- กลุ่มเป้าหมายที่เป็นบุคลากรสายสนับสนุน จำนวน 1 โครงการ คิดเป็นร้อยละ 1.16
- กลุ่มเป้าหมายที่เป็นส่วนราชการ/หน่วยงาน/ประชาชน/บุคลากรภายนอก จำนวน 15 โครงการ คิดเป็นร้อยละ 17.41
- กลุ่มเป้าหมายที่เป็นทุกคนในมหาวิทยาลัย/คณะกรรมการชุดต่างๆในมหาวิทยาลัย จำนวน 6 โครงการ คิดเป็นร้อยละ 6.98

จำนวนโครงการตามปีงบประมาณ 2558 จำนวน 110 โครงการ

- กลุ่มเป้าหมายที่เป็นนักศึกษา จำนวน 57 โครงการ คิดเป็นร้อยละ 51.82
- กลุ่มเป้าหมายที่เป็นบุคลากรสายวิชาการ จำนวน 18 โครงการ คิดเป็นร้อยละ 16.36
- กลุ่มเป้าหมายที่เป็นบุคลากรสายสนับสนุน จำนวน 1 โครงการ คิดเป็นร้อยละ 0.91
- กลุ่มเป้าหมายที่เป็นส่วนราชการ/หน่วยงาน/ประชาชน/บุคลากรภายนอก จำนวน 15 โครงการ คิดเป็นร้อยละ 13.64
- กลุ่มเป้าหมายที่เป็นทุกคนในมหาวิทยาลัย/คณะกรรมการชุดต่างๆในมหาวิทยาลัย จำนวน 19 โครงการ คิดเป็นร้อยละ 17.27

จำนวนโครงการตามปีงบประมาณ 2556-2558 จำนวน 310 โครงการ

- กลุ่มเป้าหมายที่เป็นนักศึกษา จำนวน 165 โครงการ คิดเป็นร้อยละ 53.23
- กลุ่มเป้าหมายที่เป็นบุคลากรสายวิชาการ จำนวน 54 โครงการ คิดเป็นร้อยละ 17.42
- กลุ่มเป้าหมายที่เป็นบุคลากรสายสนับสนุน จำนวน 3 โครงการ คิดเป็นร้อยละ 0.97
- กลุ่มเป้าหมายที่เป็นส่วนราชการ/หน่วยงาน/ประชาชน/บุคลากรภายนอก จำนวน 54 โครงการ คิดเป็นร้อยละ 17.42
- กลุ่มเป้าหมายที่เป็นทุกคนในมหาวิทยาลัย/คณะกรรมการชุดต่างๆในมหาวิทยาลัย จำนวน 34 โครงการ คิดเป็นร้อยละ 10.96

2. ลักษณะของโครงการ

ลักษณะของโครงการ โครงการ/กิจกรรมที่จัดทำมีลักษณะการดำเนินการอย่างไร จำแนกเป็นประเภทใด (ระบุเพียงข้อเดียวที่ใกล้เคียงที่สุด)

- ฝึกอบรมเชิงปฏิบัติการ /สัมมนา ภายในมหาวิทยาลัย
- ฝึกอบรมเชิงปฏิบัติการ /สัมมนา ภายนอกมหาวิทยาลัย
- พัฒนาบุคลากร/ศึกษาดูงาน ภายนอกมหาวิทยาลัย
- พัฒนาหลักสูตร / พัฒนาการเรียนการสอน
- พัฒนานักศึกษา/ กิจกรรมนักศึกษา
- จัดการศึกษา / นิเทศ /ฝึกประสบการณ์วิชาชีพ
- วิจัย
- บริการวิชาการ/โครงการพระราชดำริ
- ทำนุบำรุงศิลปวัฒนธรรม
- บริหารจัดการ /การประชุมคณะกรรมการชุดต่างๆ

ตารางที่ 2 : ลักษณะของโครงการตามแผนปฏิบัติการประจำปีงบประมาณ 2556 - 2558

ลักษณะของโครงการ	ปีงบประมาณ 2556		ปีงบประมาณ 2557		ปีงบประมาณ 2558		รวม 3 ปีงบประมาณ	
	จำนวนโครงการ	ร้อยละ	จำนวนโครงการ	ร้อยละ	จำนวนโครงการ	ร้อยละ	จำนวนโครงการ	ร้อยละ
ฝึกอบรมเชิงปฏิบัติการ/สัมมนา ภายในมหาวิทยาลัย	23	20.17	15	17.44	19	17.27	57	18.39
ฝึกอบรมเชิงปฏิบัติการ/สัมมนา ภายนอกมหาวิทยาลัย	6	5.26	0	0	6	5.45	12	3.87
พัฒนาบุคลากร/ศึกษาดูงาน ภายนอกมหาวิทยาลัย	21	18.42	10	11.63	20	18.18	51	16.45

พัฒนาหลักสูตร/ พัฒนาการเรียนการสอน	2	1.75	9	10.47	10	9.10	21	6.77
พัฒนานักศึกษา/ กิจกรรมนักศึกษา	18	15.79	11	12.79	11	10	40	12.90
จัดการศึกษา/ นิเทศ/ฝึก ประสบการณ์ วิชาชีพ	9	7.90	5	5.81	10	9.10	24	7.74
วิจัย	10	8.78	6	6.98	4	3.64	20	6.45
บริการวิชาการ/ โครงการตาม พระราชดำริ	2	1.75	18	20.93	7	6.36	27	8.71
ทำนุบำรุง ศิลปวัฒนธรรม	10	8.78	5	5.81	3	2.72	18	5.82
บริหารจัดการ/ ประชุม คณะกรรมการชุด ต่างๆ	13	11.40	7	8.14	20	18.18	40	12.90
รวม	114	100	86	100	110	100	310	100

จากตารางที่ 2 พบว่า ลักษณะโครงการตามแผนปฏิบัติการประจำปีงบประมาณ 2556-2558 มีการแบ่งลักษณะของโครงการเป็น 10 ประเภท ดังนี้

จำนวนโครงการตามปีงบประมาณ 2556 มีจำนวน 114 โครงการ

-ฝึกอบรมเชิงปฏิบัติการ/สัมมนา ภายในมหาวิทยาลัย	จำนวน 23 โครงการ	คิดเป็นร้อยละ 20.17
-ฝึกอบรมเชิงปฏิบัติการ/สัมมนา ภายนอกมหาวิทยาลัย	จำนวน 6 โครงการ	คิดเป็น ร้อยละ 5.26
-พัฒนาบุคลากร/ศึกษาดูงานนอกมหาวิทยาลัย	จำนวน 21 โครงการ	คิดเป็นร้อยละ 18.42
-พัฒนาหลักสูตร/พัฒนาการเรียนการสอน	จำนวน 2 โครงการ	คิดเป็นร้อยละ 1.75
-พัฒนานักศึกษา/กิจกรรมนักศึกษา	จำนวน 18 โครงการ	คิดเป็นร้อยละ 15.79
-จัดการศึกษานิเทศ/ฝึกประสบการณ์วิชาชีพ	จำนวน 9 โครงการ	คิดเป็นร้อยละ 7.90
-วิจัย	จำนวน 10 โครงการ	คิดเป็นร้อยละ 8.78
-บริการวิชาการ/โครงการตามพระราชดำริ	จำนวน 2 โครงการ	คิดเป็นร้อยละ 1.75

-ทำนุบำรุงศิลปวัฒนธรรม	จำนวน 10 โครงการ	คิดเป็นร้อยละ 8.78
-บริหารจัดการประชุม/คณะกรรมการชุดต่างๆ	จำนวน 13 โครงการ	คิดเป็นร้อยละ 11.40

จำนวนโครงการตามปีงบประมาณ 2557 มีจำนวน 86 โครงการ

-ฝึกอบรมเชิงปฏิบัติการ/สัมมนา ภายในมหาวิทยาลัย	จำนวน 15 โครงการ	คิดเป็นร้อยละ 17.44
-ฝึกอบรมเชิงปฏิบัติการ/สัมมนา ภายนอกมหาวิทยาลัย	จำนวน 0 โครงการ	คิดเป็น ร้อยละ 0
-พัฒนาบุคลากร/ศึกษาดูงานนอกมหาวิทยาลัย	จำนวน 10 โครงการ	คิดเป็นร้อยละ 11.63
-พัฒนาหลักสูตร/พัฒนาการเรียนการสอน	จำนวน 9 โครงการ	คิดเป็นร้อยละ 10.47
-พัฒนานักศึกษา/กิจกรรมนักศึกษา	จำนวน 11 โครงการ	คิดเป็นร้อยละ 12.79
-จัดการศึกษานิเทศ/ฝึกประสบการณ์วิชาชีพ	จำนวน 5 โครงการ	คิดเป็นร้อยละ 5.81
-วิจัย	จำนวน 6 โครงการ	คิดเป็นร้อยละ 6.98
-บริการวิชาการ/โครงการตามพระราชดำริ	จำนวน 18 โครงการ	คิดเป็นร้อยละ 20.93
-ทำนุบำรุงศิลปวัฒนธรรม	จำนวน 5 โครงการ	คิดเป็นร้อยละ 5.81
-บริหารจัดการประชุม/คณะกรรมการชุดต่างๆ	จำนวน 7 โครงการ	คิดเป็นร้อยละ 8.14

จำนวนโครงการตามปีงบประมาณ 2558 มีจำนวน 110 โครงการ

-ฝึกอบรมเชิงปฏิบัติการ/สัมมนา ภายในมหาวิทยาลัย	จำนวน 19 โครงการ	คิดเป็นร้อยละ 17.27
-ฝึกอบรมเชิงปฏิบัติการ/สัมมนา ภายนอกมหาวิทยาลัย	จำนวน 6 โครงการ	คิดเป็น ร้อยละ 5.45
-พัฒนาบุคลากร/ศึกษาดูงานนอกมหาวิทยาลัย	จำนวน 20 โครงการ	คิดเป็นร้อยละ 18.18
-พัฒนาหลักสูตร/พัฒนาการเรียนการสอน	จำนวน 10 โครงการ	คิดเป็นร้อยละ 9.10
-พัฒนานักศึกษา/กิจกรรมนักศึกษา	จำนวน 11 โครงการ	คิดเป็นร้อยละ 10.00
-จัดการศึกษานิเทศ/ฝึกประสบการณ์วิชาชีพ	จำนวน 10 โครงการ	คิดเป็นร้อยละ 9.10
-วิจัย	จำนวน 4 โครงการ	คิดเป็นร้อยละ 3.64
-บริการวิชาการ/โครงการตามพระราชดำริ	จำนวน 7 โครงการ	คิดเป็นร้อยละ 6.36
-ทำนุบำรุงศิลปวัฒนธรรม	จำนวน 3 โครงการ	คิดเป็นร้อยละ 2.72
-บริหารจัดการประชุม/คณะกรรมการชุดต่างๆ	จำนวน 20 โครงการ	คิดเป็นร้อยละ 18.18

จำนวนโครงการตามปีงบประมาณ 2556- 2558 มีจำนวน 310 โครงการ

-ฝึกอบรมเชิงปฏิบัติการ/สัมมนา ภายในมหาวิทยาลัย	จำนวน 57 โครงการ	คิดเป็นร้อยละ 18.39
-ฝึกอบรมเชิงปฏิบัติการ/สัมมนา ภายนอกมหาวิทยาลัย	จำนวน 12 โครงการ	คิดเป็น ร้อยละ 3.87

-พัฒนาบุคลากร/ศึกษาดูงานนอกมหาวิทยาลัย	จำนวน 51 โครงการ	คิดเป็นร้อยละ 16.45
-พัฒนาหลักสูตร/พัฒนาการเรียนการสอน	จำนวน 21 โครงการ	คิดเป็นร้อยละ 6.77
-พัฒนานักศึกษา/กิจกรรมนักศึกษา	จำนวน 40 โครงการ	คิดเป็นร้อยละ 12.90
-จัดการศึกษานิเทศ/ฝึกประสบการณ์วิชาชีพ	จำนวน 24 โครงการ	คิดเป็นร้อยละ 7.74
-วิจัย	จำนวน 20 โครงการ	คิดเป็นร้อยละ 6.45
-บริการวิชาการ/โครงการตามพระราชดำริ	จำนวน 27 โครงการ	คิดเป็นร้อยละ 8.71
-ทำนุบำรุงศิลปวัฒนธรรม	จำนวน 18 โครงการ	คิดเป็นร้อยละ 5.82
-บริหารจัดการประชุม/คณะกรรมการชุดต่างๆ	จำนวน 40 โครงการ	คิดเป็นร้อยละ 12.90

3. ความสอดคล้องของโครงการ

ความสอดคล้องของตัวชี้วัดกับวัตถุประสงค์ของโครงการ โครงการ/กิจกรรมที่จัดทำมีตัวชี้วัดที่ตั้งไว้สอดคล้องกับวัตถุประสงค์ของโครงการอย่างไร

ตารางที่ 3 : ความสอดคล้องของโครงการตามแผนปฏิบัติการประจำปีงบประมาณ 2556 - 2558

ความสอดคล้องของตัวชี้วัด กับวัตถุประสงค์ของ โครงการ	ปีงบประมาณ 2556		ปีงบประมาณ 2557		ปีงบประมาณ 2558		รวม 3 ปีงบประมาณ	
	จำนวน โครงการ	ร้อยละ	จำนวน โครงการ	ร้อยละ	จำนวน โครงการ	ร้อยละ	จำนวน โครงการ	ร้อยละ
สอดคล้อง	114	100	86	100	110	100	310	100
ไม่สอดคล้อง	0	0	0	0	0	0	0	0
รวม	114	100	86	100	110	100	310	100

จากตารางที่ 3 พบว่า จำนวนโครงการตามแผนปฏิบัติการ ประจำปีงบประมาณ 2556-2558 ตัวชี้วัดโครงการมีความสอดคล้องกับวัตถุประสงค์ทุกโครงการ คิดเป็นร้อยละ 100 และไม่มีโครงการใดที่ไม่สอดคล้องกับวัตถุประสงค์ของการจัดโครงการ จึงคิดเป็นร้อยละ 0

เนื่องจากการจัดโครงการจะสามารถบรรลุวัตถุประสงค์ในการจัดโครงการได้จะต้องกำหนดตัวชี้วัดที่สอดคล้องกับโครงการสามารถวัดผลในการจัดโครงการได้ จึงไม่มีโครงการใดตามแผนปฏิบัติการประจำปีงบประมาณ 2556 - 2558 ที่ไม่มีความสอดคล้องระหว่างตัวชี้วัดกับวัตถุประสงค์ของการจัดโครงการ

4. ความเสี่ยง ความเสี่ยงที่ทำให้โครงการไม่ประสบความสำเร็จตามเป้าหมายหรือความเสี่ยงที่เกิดขึ้นในการดำเนินโครงการ เช่น

- มีผลกระทบจากปัจจัยภายนอกที่ไม่สามารถควบคุมได้ เช่น ผู้เข้าร่วมโครงการ, การเปิดภาคเรียนเพื่อเข้าสู่อาเซียน
- มีผลกระทบจากปัจจัยภายใน เช่น ระเบียบ ข้อบังคับ, งบประมาณ

ตารางที่ 4 : ความเสี่ยงในการจัดโครงการตามแผนปฏิบัติการประจำปีงบประมาณ 2556 - 2558

ความเสี่ยง	ปีงบประมาณ 2556 (114 โครงการ)		ปีงบประมาณ 2557 (86 โครงการ)		ปีงบประมาณ 2558 (110 โครงการ)		รวม 3 ปีงบประมาณ (310 โครงการ)	
	จำนวนโครงการ	ร้อยละ	จำนวนโครงการ	ร้อยละ	จำนวนโครงการ	ร้อยละ	จำนวนโครงการ	ร้อยละ
มีผลกระทบจากปัจจัยภายนอก	30	26.31	41	47.67	69	62.72	140	45.46
มีผลกระทบจากปัจจัยภายใน	0	0	38	44.18	20	18.18	58	18.70
รวม	30	26.31	79	91.85	89	80.90	198	63.86

จากตารางที่ 4 พบว่า ความเสี่ยงในการจัดโครงการ ตามแผนปฏิบัติการประจำปีงบประมาณ 2556-2558 ปีงบประมาณ 2556 มีจำนวน 114 โครงการ

มีผลกระทบจากปัจจัยภายนอก 30 โครงการ คิดเป็นร้อยละ 26.31

มีผลกระทบจากปัจจัยภายใน คิดเป็นร้อยละ 0

รวมโครงการที่มีความเสี่ยงประจำปีงบประมาณ 2556 มีจำนวน 30 โครงการ คิดเป็นร้อยละ 26.31

ปีงบประมาณ 2557 มีจำนวน 86 โครงการ

มีผลกระทบจากปัจจัยภายนอก 41 โครงการ คิดเป็นร้อยละ 47.67

มีผลกระทบจากปัจจัยภายใน 38 โครงการ คิดเป็นร้อยละ 44.18

รวมโครงการที่มีความเสี่ยงประจำปีงบประมาณ 2557 มีจำนวน 79 โครงการ คิดเป็นร้อยละ 91.85

ปีงบประมาณ 2558 มีจำนวน 110 โครงการ

มีผลกระทบจากปัจจัยภายนอก 69 โครงการ คิดเป็นร้อยละ 62.72

มีผลกระทบจากปัจจัยภายใน 20 โครงการ คิดเป็นร้อยละ 18.18

รวมโครงการที่มีความเสี่ยงประจำปีงบประมาณ 2558 มีจำนวน 89 โครงการ คิดเป็นร้อยละ 80.90

รวมจำนวนโครงการปีงบประมาณ 2556-2558 รวม 310 โครงการ มีจำนวนโครงการที่มีความเสี่ยง 198 โครงการ คิดเป็นร้อยละ 63.86 โดยแบ่งเป็นความเสี่ยงที่เกิดจากผลกระทบภายนอก มีจำนวน 140 โครงการ คิดเป็นร้อยละ 45.46 และโครงการที่เกิดจากผลกระทบภายใน มีจำนวน 58 โครงการ คิดเป็นร้อยละ 18.70

5. โครงการตามประเด็นยุทธศาสตร์

ประเด็นยุทธศาสตร์ คือ การจัดหมวดหมู่ของกิจกรรมที่ต้องมุ่งเน้นหรือให้ความสำคัญ

- โครงการที่จัดขึ้นตามแผนปฏิบัติการอยู่ในประเด็นยุทธศาสตร์ใด

ตารางที่ 5 : จำนวนโครงการตามประเด็นยุทธศาสตร์ตามแผนปฏิบัติการประจำปีงบประมาณ 2556-2558

ประเด็นยุทธศาสตร์	ปีงบประมาณ 56		ปีงบประมาณ 57		ปีงบประมาณ 58		รวม 3 ปีงบประมาณ	
	จำนวนโครงการ	ร้อยละ	จำนวนโครงการ	ร้อยละ	จำนวนโครงการ	ร้อยละ	จำนวนโครงการ	ร้อยละ
1.	69	60.53	52	60.46	65	59.09	186	60.00
2.	16	14.03	19	22.09	11	10.00	46	14.84
3.	9	7.89	5	5.82	4	3.63	18	5.80
4.	20	17.55	10	11.63	30	27.28	60	19.36
รวม	114	100	86	100	110	100	310	100

จากตารางที่ 5 พบว่า ปีงบประมาณ 2556-2558 มีประเด็นยุทธศาสตร์ อยู่ 4 ประเด็นยุทธศาสตร์ โดยแบ่งโครงการให้สอดคล้องกับประเด็นยุทธศาสตร์ ดังนี้

ปีงบประมาณ 2556 มีจำนวน 114 โครงการ

มีจำนวนโครงการตามประเด็นยุทธศาสตร์ ที่ 1 จำนวน 69 โครงการ คิดเป็นร้อยละ 60.53

มีจำนวนโครงการตามประเด็นยุทธศาสตร์ ที่ 2 จำนวน 16 โครงการ คิดเป็นร้อยละ 14.03

มีจำนวนโครงการตามประเด็นยุทธศาสตร์ ที่ 3 จำนวน 9 โครงการ คิดเป็นร้อยละ 7.89

มีจำนวนโครงการตามประเด็นยุทธศาสตร์ ที่ 4 จำนวน 20 โครงการ คิดเป็นร้อยละ 17.59

ปีงบประมาณ 2557 มีจำนวน 86 โครงการ

มีจำนวนโครงการตามประเด็นยุทธศาสตร์ ที่ 1 จำนวน 52 โครงการ คิดเป็นร้อยละ 60.46

มีจำนวนโครงการตามประเด็นยุทธศาสตร์ ที่ 2 จำนวน 19 โครงการ คิดเป็นร้อยละ 22.09

มีจำนวนโครงการตามประเด็นยุทธศาสตร์ ที่ 3 จำนวน 5 โครงการ คิดเป็นร้อยละ 5.82

มีจำนวนโครงการตามประเด็นยุทธศาสตร์ ที่ 4 จำนวน 10 โครงการ คิดเป็นร้อยละ 11.63

ปีงบประมาณ 2558 มีจำนวนโครงการ 110 โครงการ

มีจำนวนโครงการตามประเด็นยุทธศาสตร์ ที่ 1 จำนวน 65 โครงการ คิดเป็นร้อยละ 59.09

มีจำนวนโครงการตามประเด็นยุทธศาสตร์ ที่ 2 จำนวน 11 โครงการ คิดเป็นร้อยละ 10.00

มีจำนวนโครงการตามประเด็นยุทธศาสตร์ ที่ 3 จำนวน 4 โครงการ คิดเป็นร้อยละ 3.63

มีจำนวนโครงการตามประเด็นยุทธศาสตร์ ที่ 4 จำนวน 30 โครงการ คิดเป็นร้อยละ 27.28

ปีงบประมาณ 256-2558 มีจำนวนโครงการ 310 โครงการ

มีจำนวนโครงการตามประเด็นยุทธศาสตร์ ที่ 1 จำนวน 186 โครงการ คิดเป็นร้อยละ 60.00

มีจำนวนโครงการตามประเด็นยุทธศาสตร์ ที่ 2 จำนวน 46 โครงการ คิดเป็นร้อยละ 14.84

มีจำนวนโครงการตามประเด็นยุทธศาสตร์ ที่ 3 จำนวน 18 โครงการ คิดเป็นร้อยละ 5.80

มีจำนวนโครงการตามประเด็นยุทธศาสตร์ ที่ 4 จำนวน 60 โครงการ คิดเป็นร้อยละ 19.36

6. งบประมาณตามประเด็นยุทธศาสตร์

งบประมาณ คือ งบประมาณที่ได้จัดสรรใช้ในการจัดโครงการตามแผนปฏิบัติการปีงบประมาณ 2556-2558

ตารางที่ 6 : จำนวนงบประมาณในโครงการตามประเด็นยุทธศาสตร์ตามแผนปฏิบัติการประจำปีงบประมาณ 2556-2558

ประเด็นยุทธศาสตร์	ปีงบประมาณ 56		ปีงบประมาณ 57		ปีงบประมาณ 58		รวม 3 ปีงบประมาณ	
	จำนวนงบประมาณ (บาท)	ร้อยละ	จำนวนงบประมาณ (บาท)	ร้อยละ	จำนวนงบประมาณ (บาท)	ร้อยละ	จำนวนงบประมาณ (บาท)	ร้อยละ
1.	1,354,000	48.84	5,760,100	81.32	4,301,400	13.42	11,415,500	27.24
2.	625,000	22.55	807,000	11.39	1,044,000	3.25	2,476,000	5.90
3.	255,000	9.20	150,000	2.12	60,000	0.19	465,000	1.11
4.	538,000	19.41	365,600	5.17	26,652,500	83.14	27,556,100	65.75
รวม	2,772,000	100	7,082,700	100	32,057,900	100	41,912,600	100

จากตารางที่ 6 พบว่า ปีงบประมาณ 2556-2558 มีจำนวนงบประมาณ ตามประเด็นยุทธศาสตร์ดังนี้

ปีงบประมาณ 2556 มีจำนวนงบประมาณทั้งสิ้น 2,772,000 บาท

ประเด็นยุทธศาสตร์ที่ 1 มีจำนวนงบประมาณ 1,354,000 บาท คิดเป็นร้อยละ 48.84

ประเด็นยุทธศาสตร์ที่ 2 มีจำนวนงบประมาณ 625,000 บาท คิดเป็นร้อยละ 22.25

ประเด็นยุทธศาสตร์ที่ 3 มีจำนวนงบประมาณ 255,000 บาท คิดเป็นร้อยละ 9.20

ประเด็นยุทธศาสตร์ที่ 4 มีจำนวนงบประมาณ 538,000 บาท คิดเป็นร้อยละ 19.41

ปีงบประมาณ 2557 มีจำนวนงบประมาณทั้งสิ้น 7,082,700 บาท

ประเด็นยุทธศาสตร์ที่ 1 มีจำนวนงบประมาณ 5,760,100 บาท คิดเป็นร้อยละ 81.32

ประเด็นยุทธศาสตร์ที่ 2 มีจำนวนงบประมาณ 807,000 บาท คิดเป็นร้อยละ 11.39

ประเด็นยุทธศาสตร์ที่ 3 มีจำนวนงบประมาณ 150,000 บาท คิดเป็นร้อยละ 2.12

ประเด็นยุทธศาสตร์ที่ 4 มีจำนวนงบประมาณ 365,600 บาท คิดเป็นร้อยละ 5.17

ปีงบประมาณ 2558 มีจำนวนงบประมาณทั้งสิ้น 32,057,900 บาท

- ประเด็นยุทธศาสตร์ที่ 1 มีจำนวนงบประมาณ 4,301,400 บาท คิดเป็นร้อยละ 13.42
ประเด็นยุทธศาสตร์ที่ 2 มีจำนวนงบประมาณ 1,044,000 บาท คิดเป็นร้อยละ 3.25
ประเด็นยุทธศาสตร์ที่ 3 มีจำนวนงบประมาณ 60,000 บาท คิดเป็นร้อยละ 0.19
ประเด็นยุทธศาสตร์ที่ 4 มีจำนวนงบประมาณ 26,652,500 บาท คิดเป็นร้อยละ 83.14

ปีงบประมาณ 2556-2258 มีจำนวนงบประมาณทั้งสิ้น 41,912,600 บาท

- ประเด็นยุทธศาสตร์ที่ 1 มีจำนวนงบประมาณ 1,141,500 บาท คิดเป็นร้อยละ 27.24
ประเด็นยุทธศาสตร์ที่ 2 มีจำนวนงบประมาณ 2,476,000 บาท คิดเป็นร้อยละ 5.90
ประเด็นยุทธศาสตร์ที่ 3 มีจำนวนงบประมาณ 465,000 บาท คิดเป็นร้อยละ 1.11
ประเด็นยุทธศาสตร์ที่ 4 มีจำนวนงบประมาณ 27,556,100 บาท คิดเป็นร้อยละ 65.75

บทที่ 5

สรุปผลการวิจัย อภิปรายผล และข้อเสนอแนะ

สรุปผลการวิจัย

1. จากวิจัยชุดนี้พบว่า กลุ่มเป้าหมายของการจัดโครงการตามแผนปฏิบัติการประจำปีงบประมาณ 2556-2558 กลุ่มเป้าหมายมากที่สุดเป็นนักศึกษาโดยทุกปีกลุ่มเป้าหมายที่เป็นนักศึกษาจะมากกว่าร้อยละ 50 โดยปีงบประมาณ 2556 มีจำนวนโครงการ 114 โครงการ มีโครงการที่มีกลุ่มเป้าหมายที่เป็นนักศึกษา 64 โครงการ คิดเป็นร้อยละ 56.14 ปีงบประมาณ 2557 มีจำนวนโครงการ 86 โครงการ มีโครงการที่มีกลุ่มเป้าหมายที่เป็นนักศึกษา 44 โครงการ คิดเป็นร้อยละ 51.20 และปี 2558 มีจำนวนโครงการ 110 โครงการ มีจำนวนโครงการที่มีกลุ่มเป้าหมายที่เป็นนักศึกษา 57 โครงการ คิดเป็นร้อยละ 51.82 รวมโครงการที่มีกลุ่มเป้าหมายที่เป็นนักศึกษา รวม 3 ปี งบประมาณ จำนวน 310 โครงการ รวมโครงการที่มีกลุ่มเป้าหมายเป็นนักศึกษา 165 โครงการ คิดเป็นร้อยละ 53.23 และกลุ่มเป้าหมายในการจัดโครงการรองลงมาคือบุคลากรสายวิชาการ และส่วนราชการ/หน่วยงาน/ประชาชน/บุคลากรภายนอก ซึ่งมีจำนวนโครงการเท่ากัน คือ 54 โครงการ คิดเป็นร้อยละ 17.42 โดยโครงการที่มีกลุ่มเป้าหมายที่เป็นบุคลากรสายวิชาการมีมากที่สุดในปีงบประมาณ 2557 จำนวน 20 โครงการ จาก 86 โครงการ คิดเป็นร้อยละ 23.25 และ โครงการที่มีกลุ่มเป้าหมายที่เป็นส่วนราชการ/หน่วยงาน/ประชาชน/บุคลากรภายนอก มีจำนวนมากที่สุด คือปีงบประมาณ 2556 มีจำนวน 24 โครงการ จากจำนวน 114 โครงการ คิดเป็นร้อยละ 21.05

2. จากวิจัยชุดนี้พบว่า ลักษณะของโครงการตามแผนปฏิบัติการประจำปีงบประมาณ 2556-2558 ลักษณะของการจัดโครงการมากที่สุด คือ การฝึกอบรมเชิงปฏิบัติการ/สัมมนาภายในมหาวิทยาลัย จากจำนวนโครงการ 310 โครงการ มี 57 โครงการ คิดเป็นร้อยละ 18.39 เนื่องจากการอบรมเชิงปฏิบัติการ/สัมมนาภายในมหาวิทยาลัยเป็นการสะดวกต่อผู้เข้ารับการฝึกอบรมซึ่งกลุ่มเป้าหมายหลักคือนักศึกษา และลักษณะของการจัดโครงการรองลงมาคือ โครงการและงานพัฒนาบุคลากร/ศึกษาดูงานภายนอกมหาวิทยาลัย มีจำนวน 51 โครงการ คิดเป็นร้อยละ 16.45 ซึ่งเป็นโครงการและงานพัฒนาบุคลากรทั้งสายวิชาการ สายสนับสนุน และนักศึกษา เพื่อเป็นการส่งเสริมความรู้ภายนอกองค์กรและนำกลับมาประยุกต์ใช้แก่ตัวบุคลากรสายวิชาการในเรื่องการสอน บุคลากรสายสนับสนุนในเรื่องของการทำงานและนักศึกษาในเรื่องของการเรียนและการทำงานในอนาคต

3. จากการวิจัยชุดนี้พบว่า ความสอดคล้องในการจัดโครงการของตัวชี้วัดในการจัดโครงการกับ วัตถุประสงค์ของการจัดโครงการ จากแผนปฏิบัติการประจำปีประมาณ 2556-2558 จำนวน 310 โครงการ ทุกโครงการมีความสอดคล้องระหว่างตัวชี้วัดกับวัตถุประสงค์ของการจัดโครงการ จึงคิดเป็นร้อยละ 100

4. จากวิจัยชุดนี้พบว่า ความเสี่ยงที่มีผลกระทบในการจัดโครงการตามแผนปฏิบัติการประจำปี งบประมาณ 2556-2558 ความเสี่ยงในการจัดโครงการมากที่สุดคือปีงบประมาณ 2557 จำนวน 79 โครงการ จากจำนวน 86 โครงการ คิดเป็นร้อยละ 91.85 รองลงมาคือปีงบประมาณ 2558 มีจำนวน 89 โครงการ จากจำนวน 110 โครงการ คิดเป็นร้อยละ 80.90 และปีงบประมาณ 2556 มีจำนวน 30 โครงการ จากจำนวน 114 โครงการ คิดเป็นร้อยละ 26.31 โดยรวมทั้งสามปีงบประมาณมีโครงการที่มีความเสี่ยงซึ่งส่งผลกระทบต่อการจัดโครงการทั้งจากผลกระทบภายนอกและภายในจำนวน 198 โครงการ จาก 310 โครงการ คิดเป็นร้อยละ 63.89

5. จากวิจัยชุดนี้พบว่า ประเด็นยุทธศาสตร์ ตามแผนปฏิบัติการประจำปีงบประมาณ 2556-2558 มีอยู่สี่ ประเด็นยุทธศาสตร์ โดยทั้งสามปีงบประมาณ มีโครงการที่จัดอยู่ในประเด็นยุทธศาสตร์ 1 มากที่สุด ทั้งสามปีงบประมาณ โดยปีงบประมาณ 2556 มี จำนวน 69 โครงการ จาก 114 โครงการ ซึ่งคิดเป็นร้อยละ 60.53 ปีงบประมาณ 2557 มีจำนวน 52 โครงการ จาก 86 โครงการ คิดเป็นร้อยละ 60.46 และปีงบประมาณ 2558 มี จำนวน 65 โครงการ จาก 110 โครงการ คิดเป็นร้อยละ 59.09 โดยรวมทั้งสามปีงบประมาณ โครงการถูกจัดอยู่ใน ประเด็นยุทธศาสตร์ 1 มากที่สุด จำนวน 186 โครงการ จากจำนวน 310 โครงการ คิดเป็นร้อยละ 60.00

6. จากวิจัยชุดนี้พบว่า งบประมาณในการจัดโครงการประจำปีงบประมาณ 2556-2558 ได้มีการจัดสรร ตามโครงการในประเด็นยุทธศาสตร์ 4 ประเด็นยุทธศาสตร์ โดยในปีงบประมาณ 2556 มีจำนวนงบประมาณที่อยู่ในประเด็นยุทธศาสตร์ที่ 1 มากที่สุด จำนวน 1,354,000 บาท จากจำนวนงบประมาณ 2,772,000 บาท คิดเป็นร้อยละ 48.84 งบประมาณปี 2557 มีจำนวนงบประมาณอยู่ในประเด็นยุทธศาสตร์ที่ 1 มากที่สุด คือ 5,760,100 บาท จากจำนวนงบประมาณทั้งหมด 7,082,700 บาท คิดเป็นร้อยละ 81.32 ปีงบประมาณ 2558 มีจำนวนงบประมาณ อยู่ในประเด็นยุทธศาสตร์ที่ 4 มากที่สุด 26,652,500 บาท คิดเป็นร้อยละ 83.14 และ ปีงบประมาณ 2556-2558 จำนวนงบประมาณ อยู่ในประเด็นยุทธศาสตร์ที่ 4 มากที่สุดคือ 27,556,100 บาท จากจำนวนงบประมาณ 41,912,600 บาท คิดเป็นร้อยละ 65.75

การอภิปรายผล

จากผลการวิจัยเรื่อง การวิเคราะห์โครงการตามแผนปฏิบัติการตามแผนปฏิบัติการประจำปีงบประมาณ 2556-2558 สามารถอภิปรายผลในประเด็นดังนี้

จากวิจัยชุดนี้พบว่า กลุ่มเป้าหมายของการจัดโครงการตามแผนปฏิบัติการประจำปีงบประมาณ 2556-2558 กลุ่มเป้าหมายมากที่สุดเป็นนักศึกษาโดยทุกปีกลุ่มเป้าหมายที่เป็นนักศึกษาจะมากกว่าร้อยละ 50 โดย รวม 3 ปี จากจำนวน 310 โครงการ มีจำนวน 165 โครงการ คิดเป็นร้อยละ 53.23 เนื่องจากการจัดโครงการผู้จัดเน้นผู้เรียนเป็นสำคัญเพราะเป็นสถาบันอุดมศึกษา จึงมุ่งหวังในกระบวนการผลิตบัณฑิตที่มีความรู้ มีคุณภาพ และมีคุณธรรม การจัดโครงการและกลุ่มเป้าหมายในการจัดโครงการรองลงมาคือบุคลากรสายวิชาการและส่วนราชการ/หน่วยงาน/ประชาชน/บุคลากรภายนอก ซึ่งมีจำนวนโครงการเท่ากัน คือ 54 โครงการ จาก 310 โครงการคิดเป็นร้อยละ 17.42 เนื่องจาก ต้องการเสริมสร้างความแข็งแกร่งทางวิชาการแก่บุคลากรสายวิชาการเพื่อนำมาสู่การพัฒนาการเรียนการสอนแก่นักศึกษา และกลุ่มเป้าหมายที่เป็นส่วนราชการ/หน่วยงาน/ประชาชน/บุคลากรภายนอกเพื่อส่งเสริมการจัดโครงการโดยให้ประชาชน หรือบุคลากรภายนอกเข้ามามีส่วนร่วมในการจัดโครงการเพื่อหวังพัฒนาชุมชนตามพันธกิจของมหาวิทยาลัย

จากวิจัยชุดนี้พบว่า ลักษณะของโครงการตามแผนปฏิบัติการประจำปีงบประมาณ 2556-2558 ลักษณะของการจัดโครงการมากที่สุด คือ การฝึกอบรมเชิงปฏิบัติการ/สัมมนาภายในมหาวิทยาลัย โดยจากจำนวนโครงการ 310 โครงการ มี 57 โครงการ คิดเป็นร้อยละ 18.39 เนื่องจากการอบรมภายในเป็นการสะดวกต่อผู้เข้ารับการฝึกอบรมซึ่งโดยหลักคือนักศึกษาและอาจารย์ผู้จัดโครงการ สถานที่ในการจัดโครงการ อุปกรณ์และสื่อในการจัดอบรมรวมถึงวิทยากรที่มาให้ความรู้ที่สะดวกในการเดินทางมาให้ความรู้ และรองลงมาคือ โครงการและงานพัฒนาบุคลากร/ศึกษาดูงานภายนอกมหาวิทยาลัย มีจำนวน 51 โครงการ คิดเป็นร้อยละ 16.45 ซึ่งเป็นโครงการและงานพัฒนาบุคลากรทั้งสายวิชาการ สายสนับสนุน และนักศึกษา เพื่อเป็นการส่งเสริมความรู้ภายนอกองค์กรและนำกลับมาประยุกต์ใช้แก่ตัวบุคลากรสายวิชาการในเรื่องการสอน บุคลากรสายสนับสนุนในเรื่องของการทำงาน และนักศึกษาในเรื่องของการเรียนและการทำงานในอนาคต

จากการวิจัยชุดนี้พบว่า ความสอดคล้องในการจัดโครงการของตัวชี้วัดในการจัดโครงการกับวัตถุประสงค์ของการจัดโครงการ จากแผนปฏิบัติการประจำปีงบประมาณ 2556-2558 จำนวน 310 โครงการ ทุกโครงการมีความสอดคล้องระหว่างตัวชี้วัดกับวัตถุประสงค์ของการจัดโครงการ จึงคิดเป็นร้อยละ 100 เนื่องจากการจัดตั้งโครงการทุกครั้งจะต้องมีการตั้งตัวชี้วัดที่สามารถวัดผลของการจัดโครงการได้เพื่อให้จัดโครงการบรรลุวัตถุประสงค์และสอดคล้องกับวัตถุประสงค์ของการจัดโครงการได้จริง ตัวชี้วัดทุกโครงการจึงมีความสอดคล้องกับวัตถุประสงค์ จึงไม่มีโครงการใดตามแผนปฏิบัติการปี 2556 -2558 ที่ตัวชี้วัดไม่สอดคล้องกับวัตถุประสงค์ของโครงการ

จากวิจัยชุดนี้พบว่า ความเสี่ยงที่มีผลกระทบในการจัดโครงการตามแผนปฏิบัติการประจำปีงบประมาณ 2556-2558 ความเสี่ยงในการจัดโครงการมากที่สุดคือปีงบประมาณ 2557 มีจำนวน 79 โครงการ จากจำนวน 86 โครงการ คิดเป็นร้อยละ 91.85 โดยโครงการที่มีผลกระทบต่อความเสี่ยงภายใน จำนวน 38 โครงการ โดยให้เหตุผลของความเสี่ยงในเรื่องของงบประมาณที่ใช้ในการจัดโครงการที่ไม่เพียงพอ ในส่วนของผลกระทบภายนอก ให้เหตุผลของการเกิดความเสี่ยง คือ จำนวนผู้เข้าร่วมโครงการที่อาจไม่เป็นไปตามที่ตั้งเป้าไว้และผู้เข้าร่วมโครงการอาจไม่สนใจในการเข้าร่วมโครงการเท่าที่ควร

จากวิจัยชุดนี้พบว่า ประเด็นยุทธศาสตร์ ตามแผนปฏิบัติการประจำปีงบประมาณ 2556-2558 มีอยู่สี่ประเด็นยุทธศาสตร์ โดยทั้งสามปีงบประมาณ มีโครงการที่จัดอยู่ในประเด็นยุทธศาสตร์ 1 มากที่สุด ทั้งสามปีงบประมาณ โดยปีงบประมาณ 2556 มี จำนวน 69 โครงการ จาก 114 โครงการ ซึ่งคิดเป็นร้อยละ 60.53 ปีงบประมาณ 2557 มีจำนวน 52 โครงการ จาก 86 โครงการ คิดเป็นร้อยละ 60.46 และปีงบประมาณ 2558 มีจำนวน 65 โครงการ จาก 110 โครงการ คิดเป็นร้อยละ 59.09 โดยรวมทั้งสามปีงบประมาณ โครงการถูกจัดอยู่ในประเด็นยุทธศาสตร์ 1 มากที่สุด จำนวน 186 โครงการ จากจำนวน 310 โครงการ คิดเป็นร้อยละ 60.00 เนื่องจากในส่วนของประเด็นยุทธศาสตร์ที่ 1 เป็นยุทธศาสตร์ที่ต้องการพัฒนาบัณฑิตให้มีความรู้ คุณภาพ และมีคุณธรรม

จากวิจัยชุดนี้พบว่า งบประมาณในการจัดทำโครงการประจำปีงบประมาณ 2556-2558 ได้มีการจัดสรรตามโครงการในประเด็นยุทธศาสตร์ 4 ประเด็นยุทธศาสตร์ โดยในปีงบประมาณ 2556 มีจำนวนงบประมาณที่อยู่ในประเด็นยุทธศาสตร์ที่ 1 มากที่สุด จำนวน 1,354,000 บาท จากจำนวนงบประมาณ 2,772,000 บาท คิดเป็นร้อยละ 48.84 เนื่องจากเป็นยุทธศาสตร์ที่เน้นการพัฒนาบัณฑิตที่มีคุณภาพ งบประมาณปี 2557 มีจำนวนงบประมาณอยู่ในประเด็นยุทธศาสตร์ที่ 1 มากที่สุด คือ 5,760,100 บาท จากจำนวนงบประมาณทั้งหมด 7,082,700 บาท คิดเป็นร้อยละ 81.32 และในปีงบประมาณ 2558 มีจำนวนงบประมาณอยู่ในประเด็นยุทธศาสตร์ที่ 4 มากที่สุด 26,652,500 บาท คิดเป็นร้อยละ 83.14 เนื่องจากในปีงบประมาณอยู่ในส่วนของการจัดซื้อครุภัณฑ์และปรับปรุงห้องเรียน และห้องปฏิบัติการต่างๆ เป็นจำนวนมากและปีงบประมาณ 2556-2558 สามปีงบประมาณ อยู่ในประเด็นยุทธศาสตร์ที่ 4 27,556,100 บาท จากจำนวนงบประมาณ 41,912,600 บาท ทั้งหมดคิดเป็นร้อยละ 65.75 เนื่องจากในงบประมาณปี 2558 งบประมาณจะอยู่ในส่วนของการจัดทำโครงการในส่วนของการจัดซื้อครุภัณฑ์ของห้องเรียนและห้องปฏิบัติการต่างๆ และงบประมาณในการปรับปรุงห้องเรียนและสถานที่เพื่ออำนวยความสะดวกต่อการเรียนการสอน จึงทำให้งบประมาณทั้งสามปีงบประมาณไปอยู่ในส่วนของประเด็นยุทธศาสตร์ที่ 4 มากที่สุด

ข้อเสนอแนะ

ข้อเสนอแนะในการทำวิจัยชุดนี้

1. ควรจัดทำวิจัยเกี่ยวกับการวิเคราะห์แผนปฏิบัติการในปีงบประมาณถัดไปจากปี 2558 ต่อไปเพื่อให้ได้ข้อมูลที่เกี่ยวข้องกับการจัดโครงการในทุกทุกปี
 2. ในการจัดทำวิจัยในครั้งต่อไปที่เกี่ยวข้องกับแผนปฏิบัติการควรเพิ่มหัวข้อในการวิจัยเพื่อเพิ่มข้อมูลเชิงลึกให้มากขึ้นเพื่อเป็นประโยชน์ในการจัดทำแผนปฏิบัติการในปีงบประมาณถัดไป
 3. ควรมีการศึกษาปัญหาและความต้องการที่แท้จริงโดยการจัดทำแบบสอบถาม สามารถจัดลำดับความสำคัญของปัญหาและแก้ไขปัญหานั้นที่ เพื่อนำไปสู่การพัฒนาของหน่วยงาน
 4. ควรนำผลของการวิเคราะห์ในวิจัยชุดนี้ไปดำเนินการจัดโครงการให้เป็นไปตามแผนที่กำหนดไว้ มีการใช้ทรัพยากรได้เต็มที่ คุ่มค่า ประหยัด และการบริหารโครงการเป็นไปอย่างมีประสิทธิภาพ เพื่อใช้เป็นข้อมูลประกอบการตัดสินใจ ในการปรับปรุงโครงการ และการวางแผนปฏิบัติการในปีงบประมาณถัดไปของผู้บริหารหน่วยงาน
-

เอกสารอ้างอิง

ชูเกียรติ ลีสวรรณ์.รศ, การวางแผนและบริหารโครงการ, (เชียงใหม่ : มหาวิทยาลัยเชียงใหม่, 2545), หน้า 4.

สำราญ มีแจ่ม .รศ.ดร., การประเมินโครงการทางการศึกษา, (พิษณุโลก:มหาวิทยาลัยนเรศวร, 2540), หน้า 12 – 20 .

สังวร ภัตกระโทก (2559). โครงการและการวิเคราะห์โครงการ [ออนไลน์]. ได้จาก:
http://www.priv.nrct.go.th/ewt_dl.php?nid=1293 2/02/2559

วัตถุประสงค์และการเขียนโครงการ , (2559) [ออนไลน์]. ได้จาก:
<https://sites.google.com/a/ttc.ac.th/tuktang/khorngkar/watthuprasngkh-laea-pea-hmay>
[5/05/2559](https://sites.google.com/a/ttc.ac.th/tuktang/khorngkar/watthuprasngkh-laea-pea-hmay)

ความหมายและประเภทถึงข้อมูล , (2559) [ออนไลน์]. ได้จาก:
http://tsl.tsu.ac.th/courseware/math2/lesson1/less1__4.htm 07/07/2559

ภาคผนวก ก

- ประเด็นยุทธศาสตร์ เป้าประสงค์ และกลยุทธ์ คณะวิทยาการจัดการ ปีงบประมาณ 2556
- ประเด็นยุทธศาสตร์ เป้าประสงค์ และกลยุทธ์ คณะวิทยาการจัดการ ปีงบประมาณ 2557
- ประเด็นยุทธศาสตร์ เป้าประสงค์ และกลยุทธ์ คณะวิทยาการจัดการ ปีงบประมาณ 2558

ประเด็นยุทธศาสตร์ เป้าประสงค์ และกลยุทธ์ คณะวิทยาการจัดการ ปีงบประมาณ 2556

ประเด็นยุทธศาสตร์ (Strategic Issue)	เป้าประสงค์ (Goals)	กลยุทธ์
1. การพัฒนากระบวนการผลิตบัณฑิตที่มีความรู้ด้านการบริหารจัดการ มีคุณธรรม มีคุณภาพ	1. คณะมีทรัพยากรสนับสนุนการจัดการเรียนการสอนและกิจกรรมนักศึกษาที่มีคุณภาพ	1. จัดให้มีสื่อและรูปแบบการสอนที่หลากหลายเพื่อช่วยเสริมสร้างความรู้และทักษะ 2. จัดให้มีศูนย์บริการนักศึกษาโดยรวมของฝ่ายกิจการนักศึกษา
	2. บัณฑิตมีความรู้ ความเข้าใจในการประยุกต์ใช้ในศาสตร์การจัดการ	1. สร้างเสริมประสบการณ์การเรียนรู้ให้กับนักศึกษา พัฒนาบัณฑิตให้มีคุณธรรมและคุณภาพ
	3. คณะมีหลักสูตรที่หลากหลายสอดคล้องกับความต้องการของท้องถิ่นและสังคม	1. พัฒนาและปรับปรุงหลักสูตรให้มีความหลากหลายทางหลักสูตรระยะสั้นและระยะยาว สอดคล้องกับความต้องการของท้องถิ่นและสังคม
	4. อาจารย์มีคุณธรรม คุณภาพ และประสิทธิภาพตามเกณฑ์ สกอ.	1. สนับสนุนและพัฒนาศักยภาพของอาจารย์
	5. คณะมีรูปแบบการจัดการเรียนการสอน การบริหารจัดการที่เน้นผู้เรียนเป็นศูนย์กลาง	1. บูรณาการการจัดการเรียนการสอนที่มีประสิทธิภาพ 2. พัฒนาการจัดการเรียนการสอนที่เน้นผู้เรียนเป็นศูนย์กลาง
2. การพัฒนาการวิจัย บูรณาการงานวิจัยไปสู่การเรียนการสอนและการบริการวิชาการสู่ท้องถิ่น	1. บุคลากรมีศักยภาพในการทำวิจัยและการบริการวิชาการสู่ชุมชน	1. ส่งเสริมและสนับสนุนให้บุคลากรทำวิจัย 2. ส่งเสริมการทำวิจัยเพื่อพัฒนาองค์ความรู้ การวิจัยในชั้นเรียน การวิจัยเพื่อการพัฒนาท้องถิ่น การวิจัยแบบสหวิทยาการ

ประเด็นยุทธศาสตร์ (Strategic Issue)	เป้าประสงค์ (Goals)	กลยุทธ์
		3. ส่งเสริมการทำวิจัยแบบชุด โครงการ
		4. ส่งเสริมและสนับสนุนให้บุคลากร นำองค์ความรู้จากทฤษฎีและ ผลการวิจัยไปให้บริการวิชาการ ถ่ายทอดความรู้ เพื่อพัฒนาสังคม อย่างยั่งยืนและเพิ่มคุณภาพชีวิต ให้แก่คนในสังคม
	2. คณาจารย์มีแหล่งทุนเพื่อ สนับสนุนส่งเสริมการวิจัย และการ บริการวิชาการ	1. สนับสนุนและจัดหาแหล่งทุนการ วิจัยและการบริการวิชาการ
	3. คณะมีเครือข่ายความร่วมมือทาง วิจัยและการบริการวิชาการทั้งระดับ ชุมชน และหน่วยงานที่เกี่ยวข้อง	1. ส่งเสริมและสนับสนุนการสร้าง เครือข่ายความร่วมมือกับ ภาคเอกชนและชุมชนในท้องถิ่นเพื่อ สร้างการมีส่วนร่วมในการบูรณาการ องค์ความรู้และความเชี่ยวชาญใน ด้านต่างๆ
		2. ส่งเสริมการบริการวิชาการที่มี การบูรณาการกับการเรียนการสอน และการวิจัยโดยสร้างการมีส่วนร่วม จากภาคเอกชนในท้องถิ่น
	4. คณะมีงานวิจัยที่เชื่อมโยง สอดคล้องต่อความต้องการของ สังคมและท้องถิ่นสามารถเผยแพร่ และขยายผลและนำไปใช้ในการ พัฒนาท้องถิ่น	1. ส่งเสริมการวิจัยเชิงบูรณาการใน ศาสตร์ที่เกี่ยวข้อง เพื่อพัฒนา ท้องถิ่น
		2. เผยแพร่ผลการวิจัยและการบูร ณาการวิชาการสู่ท้องถิ่น

ประเด็นยุทธศาสตร์ (Strategic Issue)	เป้าประสงค์ (Goals)	กลยุทธ์
		3. สร้างแรงจูงใจในการทำวิจัยการเผยแพร่และนำเสนอผลการวิจัยและการนำผลงานวิจัยไปใช้แก้ปัญหาเพื่อการพัฒนาท้องถิ่น
3. การส่งเสริมสืบสานวัฒนธรรมองค์กรและจรรยาบรรณวิชาชีพให้แก่บุคลากร	1. บุคลากรมีคุณธรรม คุณภาพ และจริยธรรม มีจิตสำนึก ความรับผิดชอบต่อสังคมและท้องถิ่นตามบริบทกระแสโลก	1. สร้างและกำหนดวัฒนธรรมองค์กร 2. ส่งเสริมวัฒนธรรมองค์กรและจรรยาบรรณวิชาชีพไปสู่บุคลากร
4. การพัฒนาการบริหารจัดการของคณะให้มีประสิทธิภาพ	1. มีระบบการบริหารจัดการที่มีประสิทธิภาพ	1. ปรับปรุงและพัฒนาระบบการบริหารจัดการอย่างต่อเนื่องและเป็นรูปธรรมให้มีความคล่องตัว มีประสิทธิภาพ และมีธรรมาภิบาล 2. ส่งเสริมการประชาสัมพันธ์เชิงรุก

ประเด็นยุทธศาสตร์ เป้าประสงค์ และกลยุทธ์ คณะวิทยาการจัดการ ปีงบประมาณ 2557

ประเด็นยุทธศาสตร์ (Strategic Issue)	เป้าประสงค์ (Goals)	กลยุทธ์
1. การพัฒนากระบวนการผลิตบัณฑิตที่มีความรู้ด้านการบริหารจัดการ มีคุณธรรม มีคุณภาพ	1. คณะมีทรัพยากรสนับสนุนการจัดการเรียนการสอนและกิจกรรมนักศึกษาที่มีคุณภาพ	1. จัดให้มีสื่อและรูปแบบการสอนที่หลากหลายเพื่อช่วยเสริมสร้างความรู้และทักษะ 2. จัดให้มีศูนย์บริการนักศึกษาโดยรวมของฝ่ายกิจการนักศึกษา
	2. บัณฑิตมีความรู้ ความเข้าใจในการประยุกต์ใช้ในศาสตร์การจัดการ	1. สร้างเสริมประสบการณ์การเรียนรู้ให้กับนักศึกษา พัฒนาบัณฑิตให้มีคุณธรรมและคุณภาพ
	3. คณะมีหลักสูตรที่หลากหลายสอดคล้องกับความต้องการของท้องถิ่นและสังคม	1. พัฒนาและปรับปรุงหลักสูตรให้มีความหลากหลายทางหลักสูตรระยะสั้นและระยะยาว สอดคล้องกับความต้องการของท้องถิ่นและสังคม
	4. อาจารย์มีคุณธรรม คุณภาพ และประสิทธิภาพตามเกณฑ์ สกอ.	1. สนับสนุนและพัฒนาศักยภาพของอาจารย์
	5. คณะมีรูปแบบการจัดการเรียนการสอน การบริหารจัดการที่เน้นผู้เรียนเป็นศูนย์กลาง	1. บูรณาการการจัดการเรียนการสอนที่มีประสิทธิภาพ 2. พัฒนาการจัดการเรียนการสอนที่เน้นผู้เรียนเป็นศูนย์กลาง
2. การพัฒนาการวิจัย บูรณาการงานวิจัยไปสู่การเรียนการสอนและการบริการวิชาการสู่ท้องถิ่น	1. บุคลากรมีศักยภาพในการทำวิจัยและการบริการวิชาการสู่ชุมชน	1. ส่งเสริมและสนับสนุนให้บุคลากรทำวิจัย 2. ส่งเสริมการทำวิจัยเพื่อพัฒนาองค์ความรู้ การวิจัยในชั้นเรียน การวิจัยเพื่อการพัฒนาท้องถิ่น การวิจัยแบบสหวิทยาการ

ประเด็นยุทธศาสตร์ (Strategic Issue)	เป้าประสงค์ (Goals)	กลยุทธ์
		3. ส่งเสริมการทำวิจัยแบบชุด โครงการ
		4. ส่งเสริมและสนับสนุนให้บุคลากร นำองค์ความรู้จากทฤษฎีและ ผลการวิจัยไปให้บริการวิชาการ ถ่ายทอดความรู้ เพื่อพัฒนาสังคม อย่างยั่งยืนและเพิ่มคุณภาพชีวิต ให้แก่คนในสังคม
	2. คณาจารย์มีแหล่งทุนเพื่อ สนับสนุนส่งเสริมการวิจัย และการ บริการวิชาการ	1. สนับสนุนและจัดหาแหล่งทุนการ วิจัยและการบริการวิชาการ
	3. คณะมีเครือข่ายความร่วมมือทาง วิจัยและการบริการวิชาการทั้งระดับ ชุมชน และหน่วยงานที่เกี่ยวข้อง	1. ส่งเสริมและสนับสนุนการสร้าง เครือข่ายความร่วมมือกับ ภาคเอกชนและชุมชนในท้องถิ่นเพื่อ สร้างการมีส่วนร่วมในการบูรณาการ องค์ความรู้และความเชี่ยวชาญใน ด้านต่างๆ
		2. ส่งเสริมการบริการวิชาการที่มี การบูรณาการกับการเรียนการสอน และการวิจัยโดยสร้างการมีส่วนร่วม จากภาคเอกชนในท้องถิ่น
	4. คณะมีงานวิจัยที่เชื่อมโยง สอดคล้องต่อความต้องการของ สังคมและท้องถิ่นสามารถเผยแพร่ และขยายผลและนำไปใช้ในการ พัฒนาท้องถิ่น	1. ส่งเสริมการวิจัยเชิงบูรณาการใน ศาสตร์ที่เกี่ยวข้อง เพื่อพัฒนา ท้องถิ่น
		2. เผยแพร่ผลการวิจัยและการบูร ณาการวิชาการสู่ท้องถิ่น

ประเด็นยุทธศาสตร์ (Strategic Issue	เป้าประสงค์ (Goals)	กลยุทธ์
		3. สร้างแรงจูงใจในการทำวิจัยการเผยแพร่และนำเสนอผลการวิจัยและการนำผลงานวิจัยไปใช้แก้ปัญหาเพื่อการพัฒนาท้องถิ่น
3. การส่งเสริมสืบสานวัฒนธรรมองค์กรและจรรยาบรรณวิชาชีพให้แก่บุคลากร	1. บุคลากรมีคุณธรรม คุณภาพ และจริยธรรม มีจิตสำนึก ความรับผิดชอบต่อสังคมและท้องถิ่นตามบริบทกระแสโลก	1. สร้างและกำหนดวัฒนธรรมองค์กร 2. ส่งเสริมวัฒนธรรมองค์กรและจรรยาบรรณวิชาชีพไปสู่บุคลากร
4. การพัฒนาการบริหารจัดการของคณะให้มีประสิทธิภาพ	1. มีระบบการบริหารจัดการที่มีประสิทธิภาพ	1. ปรับปรุงและพัฒนาระบบการบริหารจัดการอย่างต่อเนื่องและเป็นรูปธรรมให้มีความคล่องตัว มีประสิทธิภาพได้มีมาตรฐาน และมีธรรมาภิบาล 2. ส่งเสริมการประชาสัมพันธ์เชิงรุก

ประเด็นยุทธศาสตร์ เป้าประสงค์ และกลยุทธ์ คณะวิทยาการจัดการ ปีงบประมาณ 2558

ประเด็นยุทธศาสตร์ (Strategic Issue)	เป้าประสงค์ (Goals)	กลยุทธ์
1. การพัฒนากระบวนการผลิตบัณฑิตที่มีความรู้ด้านการบริหารจัดการ มีคุณธรรม และมีคุณภาพตามมาตรฐานวิชาชีพ	1. คณะมีทรัพยากรสนับสนุนการจัดการเรียนการสอนและกิจกรรมนักศึกษาที่มีคุณภาพ	1. จัดให้มีสื่อและรูปแบบการสอนที่หลากหลายเพื่อช่วยเสริมสร้างความรู้และทักษะ 2. จัดให้มีศูนย์บริการนักศึกษาโดยรวมของฝ่ายกิจการนักศึกษา
	2. บัณฑิตมีความรู้ ความเข้าใจในการประยุกต์ใช้ในศาสตร์การจัดการ	1. สร้างเสริมประสบการณ์การเรียนรู้ให้กับนักศึกษา พัฒนาบัณฑิตให้มีคุณธรรมและคุณภาพ
	3. คณะมีหลักสูตรที่หลากหลายสอดคล้องกับความต้องการของท้องถิ่นและสังคม	1. พัฒนาและปรับปรุงหลักสูตรให้มีความหลากหลายทางหลักสูตรระยะสั้นและระยะยาว สอดคล้องกับความต้องการของท้องถิ่นและสังคม
	4. อาจารย์มีคุณธรรม คุณภาพ และประสิทธิภาพตามเกณฑ์มาตรฐานของ สกอ.	1. สนับสนุนและพัฒนาศักยภาพของอาจารย์
	5. คณะมีรูปแบบการจัดการเรียนการสอน การบริหารจัดการที่เน้นผู้เรียนเป็นศูนย์กลาง	1. บูรณาการการจัดการเรียนการสอนที่มีประสิทธิภาพ 2. พัฒนาการจัดการเรียนการสอนที่เน้นผู้เรียนเป็นสำคัญ
2. การพัฒนาการวิจัย บูรณาการงานวิจัยไปสู่การเรียนการสอนและการบริการและศิลปวัฒนธรรม	1. บุคลากรมีศักยภาพในการทำวิจัยและการบริการวิชาการสู่ท้องถิ่น	1. ส่งเสริมและสนับสนุนให้บุคลากรทำวิจัยเพื่อพัฒนาองค์ความรู้ การวิจัยในชั้นเรียน การวิจัยเพื่อพัฒนาท้องถิ่น การวิจัยแบบสหวิทยาการ และส่งเสริมการทำวิจัยแบบชุดโครงการ

ประเด็นยุทธศาสตร์ (Strategic Issue)	เป้าประสงค์ (Goals)	กลยุทธ์
		2. ส่งเสริมและสนับสนุนให้บุคลากรนำองค์ความรู้จากทฤษฎี และผลการวิจัยไปให้บริการวิชาการ ถ่ายทอดความรู้ เพื่อพัฒนาสังคม อย่างยั่งยืนเพิ่มคุณภาพชีวิตแก่คนในสังคม
	2. คณะจารย์มีแหล่งทุนเพื่อสนับสนุนส่งเสริมการวิจัย และการบริการวิชาการ	1. สนับสนุนและจัดหาแหล่งทุนการวิจัยและการบริการวิชาการ
	3. คณะมีเครือข่ายความร่วมมือทางวิจัยและการบริการวิชาการ	1. ส่งเสริมและสนับสนุนการสร้างเครือข่ายความร่วมมือกับภาคเอกชนและชุมชนในท้องถิ่น เพื่อสร้างการมีส่วนร่วมในการบูรณาการองค์ความรู้และความเชี่ยวชาญในด้านต่างๆ 2. ส่งเสริมการบริการวิชาการที่มีการบูรณาการกับการเรียนการสอนและการวิจัยโดยสร้างการมีส่วนร่วมจากภาคเอกชนในท้องถิ่น
	4. คณะมีงานวิจัยที่เชื่อมโยงสอดคล้องต่อความต้องการของสังคมและท้องถิ่นสามารถเผยแพร่และขยายผลและนำไปใช้ในการพัฒนาท้องถิ่นอย่างต่อเนื่องและยั่งยืน	1. ส่งเสริมการวิจัยเชิงบูรณาการในศาสตร์ที่เกี่ยวข้อง เพื่อพัฒนาท้องถิ่นอย่างต่อเนื่องและยั่งยืน
		2. เผยแพร่ผลการวิจัยและการบริการวิชาการสู่ท้องถิ่น

ประเด็นยุทธศาสตร์ (Strategic Issue)	เป้าประสงค์ (Goals)	กลยุทธ์
		3. สร้างแรงจูงใจในการทำวิจัยการเผยแพร่และนำเสนอผลการวิจัยและการนำผลงานวิจัยไปใช้แก้ปัญหาเพื่อการพัฒนาท้องถิ่น
3. การสนับสนุนและส่งเสริมการสืบสานศิลปวัฒนธรรมไทย	1. บุคลากรมีคุณธรรม คุณภาพ และจริยธรรม มีจิตสำนึกรักษ์ศิลปวัฒนธรรม	1. ส่งเสริมและสนับสนุนการอนุรักษ์และสืบสานศิลปวัฒนธรรมไทย
4. การพัฒนาการบริหารจัดการของคณะให้มีประสิทธิภาพ	1. มีระบบการบริหารจัดการที่มีประสิทธิภาพ	1. ปรับปรุงและพัฒนาระบบการบริหารจัดการอย่างต่อเนื่องและเป็นรูปธรรมให้มีความคล่องตัว มีประสิทธิภาพได้มาตรฐาน และมีธรรมาภิบาล 2. ส่งเสริมการประชาสัมพันธ์เชิงรุก

ประวัติผู้วิจัย

หัวหน้าโครงการ

- ชื่อ-นามสกุล : นายศิริรินทร์ ทิมจันทร์
- ตำแหน่ง : เจ้าหน้าที่บริหารงานทั่วไป
- สังกัด : คณะวิทยาการจัดการ
- ระดับการศึกษา : ปริญญาตรี (น.บ.) นิติศาสตรบัณฑิต สาขาวิชานิติศาสตร์
มหาวิทยาลัยนเรศวร
- ประสบการณ์ในการทำงาน/วิจัย : -
- สถานที่ติดต่อ : 156 หมู่ที่ 5 ตำบลพลายชุมพล อำเภอเมือง จังหวัดพิษณุโลก 65000
หมายเลขโทรศัพท์ : 055-267103, 086-2163704
โทรสาร : 055-267103
E-mail : lee_start@hotmail.com